

Siarter ar gyfer  
Newid: Amddiffyn  
Plant yng  
Nghymru rhag  
Effaith Tlodi



# Cynnwys

Diolchiadau .....	3
Rhagair gan Sally Holland.....	4
Cyflwyniad .....	5
Cynllun Cyflawni ar gyfer Tlodi Plant .....	8
Beth Wnaethon Ni .....	10
Beth rydyn ni'n ei wneud: adnoddau i ysgolion a chymunedau lleol.....	12
Diwallu Anghenion Sylfaenol .....	14
Y Profiad Ysgol .....	35
Cynhwysiad a Chyfleoedd yn y Gymuned.....	52
Diwedd glo .....	63
Atodiad – Ein Hargymhellion Siarter ar gyfer Newid.....	64
Beth rydyn ni eisiau i Lywodraeth Cymru wneud .....	64
Beth rydyn ni eisiau i Awdurdodau Lleol wneud .....	66
Beth rydyn ni eisiau i Lywodraeth Cymru ac Awdurdodau Lleol wneud ar y cyd.....	67
Beth rydyn ni eisiau i Ysgolion wneud .....	68



# Diolchiadau

Hoffwn i ddiolch i bawb sydd wedi ymgysylltu â'r prosiect hwn a rhannu eu barn ar bwnc sy'n gallu bod yn un anodd, â stigma ynghlwm wrtho. Hoffwn ddiolch yn arbennig i'r holl blant a phobl ifanc y mae eu barn yn llywio fy argymhellion.

Hoffwn gydnabod hefyd waith Dr Rhiannon Lane, a'i dadansoddiad thematig o brofiadau a barn plant a phobl ifanc, rhieni a gofalwyr, sydd wedi darparu sylfaen ar gyfer yr adroddiad hwn.



Comisiynydd  
Plant Cymru  
Children's  
Commissioner  
for Wales

# Rhagair gan Sally Holland

Ffurfiwyd yr adroddiad hwn o brofiadau a barn plant a phobl ifanc sy'n byw ar incwm isel, neu sydd wedi cael profiad o hynny. Dywedodd y plant a'r bobl ifanc y buon ni'n siarad â nhw eu bod nhw'n methu cael y pethau angenrheidiol i gyfranogi'n llawn yn yr ysgol, eu bod nhw ddim yn cael y bwyd angenrheidiol yn ystod y dydd, eu bod nhw'n colli cyfleoedd i gymdeithasu a chymryd rhan mewn gweithgareddau, a bod ansawdd eu bywyd, eu llesiant a'u hunan-ddelwedd yn waelach.

Nid yw plant a phobl ifanc sy'n byw mewn tlodi yng Nghymru yn cael eu hawliau dynol mwyaf sylfaenol, sef diwallu eu hanghenion o ran bwyd, cysgod a iechyd. Mae costau mynychu a chyfranogi yn yr ysgol yn arwain at gyfle anghyfartal i blant a phobl ifanc sy'n byw mewn tlodi. Mae'r plant a'r bobl ifanc hyn hefyd yn teimlo wedi'u hynysu'n gymdeithasol oherwydd bod diffyg cyfleoedd ar gael iddyn nhw yn eu cymuned leol.

Gofynnwn ni i blant a phobl ifanc, eu rhieni neu eu gofalwyr, a gweithwyr proffesiynol sy'n gweithio gyda theuluoedd, beth hoffen nhw ei weld mewn *Siarter ar gyfer Newid* i helpu teuluoedd sy'n byw mewn tlodi. Bu'r awgrymiadau hynny o gymorth i ni wrth ffurfio ein Siarter ein hunain o argymhellion i Lywodraeth Cymru ac Awdurdodau Lleol, ac adnoddau ar gyfer ysgolion.

Rwy'n galw ar Lywodraeth Cymru i gyhoeddi **Cynllun Cyflawni ar gyfer Tlodi Plant**, sy'n cyflwyno camau gweithredu tymor byr i ganolig a fydd yn sbarduno newidiadau amlwg i fywydau plant a phobl ifanc sy'n byw mewn tlodi, ar draws Llywodraeth Cymru, awdurdodau lleol ac ysgolion. Er nad yw'r adroddiad hwn yn ymdrin â'r holl faterion mae plant a phobl ifanc sy'n byw mewn tlodi yn eu hwynebu, mae wedi cael ei lunio gyda'r bwriad o ddarparu sylfaen ddefnyddiol ar gyfer Cynllun o'r fath. Gallai'r cynllun hwnnw gyd-fynd ag amcanion lefel uwch Strategaeth Tlodi Plant Llywodraeth Cymru, neu'n wir sbarduno trafodaeth ar yr angen am adolygu'r strategaeth honno yng ngoleuni'r adroddiad hwn a newidiadau i'r tirlun polisi yn y Deyrnas Unedig a Chymru ers i'r strategaeth gael ei hadolygu ddiwethaf yn 2015. Mae'n rhaid i Lywodraeth Cymru dangos yr un brwdfrydedd a wnaeth arwain at darged o ddileu tlodi plant, er eu bod nhw wedi rhoi'r gorau i'r targed yn 2016.

Fy uchelgais i yw Cymru lle mae pob plentyn a pherson ifanc yn cael cyfle cyfartal i fod y gorau gallan nhw fod. Diben yr adroddiad hwn yw sicrhau bod Cymru, a Llywodraeth Cymru yn arbennig, yn perchnogi'r broblem, ac yn ceisio mynd i'r afael â'r anghydraddoldebau cymdeithasol sydd mor amlwg ym mywydau rhai o'n plant a'n pobl ifanc.

# Cyflwyniad

Mae Confensiwn y Cenhedloedd Unedig ar Hawliau'r Plentyn (CCUHP) yn cyflwyno'r hawliau y dylai pob plentyn eu derbyn. Yn achos plant sy'n byw mewn tlodi yng Nghymru, mae llawer o'r hawliau hynny heb eu gwireddu. Mae plant a phobl ifanc yng Nghymru yn teimlo eisiau bwyd, yn methu cael y dillad a'r offer sylfaenol mae arnyn nhw eu hangen ar gyfer yr ysgol, ac maen nhw'n colli cyfleoedd cymdeithasol, hamdden a diwylliannol eu cyfoedion sydd â mwy o arian.

Dyma'r bumed economi gyfoethocaf yn y byd, ac eto mae rhyw 185,000<sup>1</sup> o blant yng Nghymru yn byw mewn tlodi, ffigur sy'n cynrychioli tua 28% o boblogaeth plant Cymru<sup>2</sup>. Amcangyfrifir y bydd effaith gronol diwygiadau lles a threthiant diweddar llywodraeth y Deyrnas Unedig<sup>3</sup> yn golygu bod hyn yn codi'n agos at 40% o blant yng Nghymru erbyn 2021-22<sup>45</sup>. Ar ben hynny, mae'r twf a ragwelir yn incwm gwariadwy nodweddiadol aelwydydd Cymru, ar ôl talu costau tai (2016/17 — 2022/23) yn sylweddol is nag yn yr Alban, a phob rhanbarth yn Lloegr<sup>6</sup>, gan ei fod yn 4.8% o gymharu â chyfartaledd o 8% ar draws y Deyrnas Unedig. Mae cyflwyno'r Credyd Cynhwysol, a'r 'terfyn dau blentyn' ar daliadau, yn golygu y bydd plant mewn teuluoedd mwy ar eu colled yn sylweddol o gymharu â'u cyfoedion mewn teuluoedd llai, heb iddynt hwy eu hunain wneud dim o'i le<sup>7</sup>. Rydym ni hefyd yn gwybod bod effaith drymach ar rai mathau o deuluoedd, gan fod unig rieni yn y Deyrnas Unedig yn gwario bron £5 y dydd yn fwy ar bob plentyn, o gymharu â chwpl sydd â phlant<sup>8</sup>.

Bydd yr adroddiad hwn yn amlygu ym mha ffyrdd y gallai Llywodraeth Cymru, awdurdodau lleol ac ysgolion wneud mwy, yma yng Nghymru, i wella bywydau plant a phobl ifanc sy'n tyfu i fyny o dan bla tlodi. Nod yr adroddiad hwn yw awgrymu camau cadarnhaol y gellir eu cymryd i fynd i'r afael â materion tlodi ac anghydraddoldeb sy'n effeithio ar blant a phobl ifanc yng Nghymru.

Nid yw'n ceisio bod yn adroddiad cynhwysfawr ar bopeth sy'n effeithio ar deuluoedd sy'n byw mewn tlodi — mae'n ymateb yn bennaf i farn plant a phobl ifanc sy'n profi tlodi, a'u teuluoedd, a fynegwyd yn uniongyrchol wrthym ni.

<sup>1</sup> Sefydliad Joseph Rowntree (2018) *Poverty in Wales 2018*. Ar gael yn: <https://www.jrf.org.uk/report/poverty-wales-2018>

<sup>2</sup> Llywodraeth Cymru (2018) *Ystadegau Tlodi*. Ar gael yn: <https://gov.wales/statistics-and-research/households-below-average-income/?lang=en>

<sup>3</sup> Beatty, C. a Fothergill, S. (2016) *The Uneven Impact of Welfare Reform – The Financial Losses to Places and People*. Ar gael yn: <https://www4.shu.ac.uk/research/cresr/sites/shu.ac.uk/files/welfare-reform-2016.pdf>

<sup>4</sup> Institute for Fiscal Studies (2017) *Living standards, poverty and inequality in the UK: 2017–18 to 2021–22* (appendix). Ar gael yn: <https://www.ifs.org.uk/publications/10030>

<sup>5</sup> Y Comisiwn Cydraddoldeb a Hawliau Dynol (2018) *The Cumulative Impact of Tax and Welfare Reforms*. Ar gael yn: <https://www.equalityhumanrights.com/sites/default/files/cumulative-impact-assessment-report.pdf>

<sup>6</sup> Resolution Foundation (2018) *The Living Standards Outlook 2018*. Ar gael yn: <https://www.resolutionfoundation.org/app/uploads/2018/02/Outlook-2018.pdf>

<sup>7</sup> Grŵp Gweithredu ar Dlodi Plant/Child Poverty Action Group (2017) *The Austerity Generation: the Impact of a Decade of Cuts on Family Incomes and Child Poverty*. Ar gael yn: <http://www.cpag.org.uk/sites/default/files/Austerity%20Generation%20FINAL.pdf>

<sup>8</sup> The Money Charity (2018) analysis of: Child Poverty Action Group (2017) *The Cost of a Child in 2017*. Dadansoddiad ar gael yn: <https://themoneycharity.org.uk/media/June-2018.pdf>

Mae llawer o'r adroddiad hwn yn trafod profiad plant a phobl ifanc yn yr ysgol. Y rheswm am hynny yw bod costau cysylltiedig â'r ysgol yn cyfrif am gryn nifer o'r materion a godwyd gyda ni gan blant, pobl ifanc a'u teuluoedd sy'n byw ar incwm isel.

Er bod yr adroddiad hwn yn cyflwyno darlun digysur ar brydiau, mae hefyd yn ceisio amlygu'r gwaith sy'n digwydd ledled Cymru i geisio helpu teuluoedd sy'n byw mewn tlodi. Ni fu modd cynnwys mwy na llond dwrn o'r enghreifftiau o ymarfer y clywsom amdanynt yn ystod y prosiect, ond mae'r holl wybodaeth a gasglwyd trwy ein gwaith maes a'n hymgyngori wedi llywio'r gwaith o ddrafftio'r adroddiad hwn a'i argymhellion.

Yn ogystal â chlywed yn uniongyrchol oddi wrth deuluoedd sy'n wynebu tlodi, mae'r prosiect hwn wedi dangos i ni bod plant a phobl ifanc sydd ddim yn byw mewn tlodi eu hunain yn ymwybodol iawn o dlodi plant yng Nghymru, ac eisiau cydweithio i wneud gwahaniaeth. Rydym wedi creu adnoddau yr ydym ni'n gobeithio fydd yn helpu plant a phobl ifanc i wneud y gwahaniaeth hwnnw yn eu hysgol ac yn eu cymuned leol.

**Neges allweddol o'n gwaith ar y prosiect hwn yw bod plentyn sy'n byw mewn tlodi yn elwa fwyaf o ddull gweithredu gwirioneddol amlasiantaeth. Rhaid i Lywodraeth Cymru ac awdurdodau lleol Cymru arwain yn hyn o beth.**

Ni fydd yr adroddiad hwn yn gofyn i Lywodraeth Cymru ac awdurdodau lleol gynnig yr holl atebion, fodd bynnag — yn hytrach gofynnir iddynt greu strwythur arweiniol, cynhaliol y gall ysgolion a chymunedau ei ddefnyddio i asesu anghenion eu poblogaeth, gan roi sylw priodol i brofiad ac anghenion plant a phobl ifanc sy'n byw mewn tlodi cyn gwneud newidiadau y byddant yn elwa ohonynt. Mae llawer o enghreifftiau cadarnhaol i'w canmol, ond yn yr un modd mae enghreifftiau o blant a phobl ifanc nad yw eu hamgylchiadau personol wedi cael eu cydnabod yn briodol, ac sy'n cael eu disgyblu gan yr ysgol neu eu cau allan yn gymdeithasol yn eu hysgol neu eu cymuned leol oherwydd eu bod yn perthyn i deulu sy'n byw mewn tlodi.

Amlygodd y gweithwyr proffesiynol fu'n rhan o'n hymgyngoriad lawer o fentrau, sy'n cynnwys ystod eang o weithredwyr megis Llywodraeth Cymru, awdurdodau lleol, elusennau mawr cenedlaethol, elusennau bach lleol, ysgolion unigol, sefydliadau cymunedol, grwpiau eglwys, mentrau cymdeithasol, busnesau cymdeithasol preifat bach lleol sy'n cychwyn, a llawer mwy. Roedd y mentrau hyn yn defnyddio ystod eang o lifoedd ariannu, ac yn aml yn cynnwys cydweithio rhwng partneriaid. Gwaetha'r modd, does dim lle yn yr adroddiad hwn i gyflwyno'r holl fentrau hyn a'r gweithredoedd o garedigrwydd cymunedol, ond mae'n galonogol clywed am yr holl waith gwych sy'n mynd ati i helpu teuluoedd sy'n cael trafferth cadw dau ben llinyn ynghyd. Yn ein barn ni, gall Llywodraeth Cymru ac awdurdodau lleol wneud mwy i gefnogi, harneisio a chydlynu'r gwaith hwn er lles plant a phobl ifanc agored i niwed.

Cyflwynir argymhellion i Lywodraeth Cymru, Awdurdodau Lleol ac Ysgolion ar hyd y ddogfen hon, a nhw sy'n ffurfio ein Siarter ar gyfer Newid. Mae argymhellion Ein Siarter i'w gweld yn yr [atodiad](#).

# Cynllun Cyflawni ar gyfer Tlodi Plant

Dylai Llywodraeth Cymru gyhoeddi Cynllun Cyflawni ar gyfer Tlodi Plant sy'n cynnwys camau ymarferol er mwyn gwella profiadau blant a phobl ifanc sy'n byw mewn tlodi cyn gynted â phosib.

Rhaid i Lywodraeth Cymru ailafael yn yr uchelgais a arweiniodd at y targed o ddileu tlodi plant, a ollyngwyd yn 2016<sup>[1]</sup>, a **chyhoeddi Cynllun Cyflawni ar gyfer Tlodi Plant**. Dylai'r Cynllun Cyflawni hwn arwain at sefydlu tasglu amlasiantaeth, ar draws meysydd polisi, sy'n ceisio rhoi sylw i argymhellion yr adroddiad hwn a'u gweithredu fel rhan o'i waith.

Mae Mesur Plant a Theuluoedd (Cymru) 2010 yn gosod dyletswydd statudol ar Weinidogion Cymru ac awdurdodau lleol i gyhoeddi strategaethau tlodi plant. Mae Llywodraeth Cymru yn cyhoeddi adroddiad cynnydd ar eu strategaeth tlodi plant bob tair blynedd, a chan mai yn 2016 y cyhoeddwyd y diweddariad diwethaf, rydym yn disgwyl adroddiad cynnydd pellach yn awr. Byddai Cynllun Cyflawni ar gyfer Tlodi Plant yn cael ei seilio ar y camau tymor byr i ganolig a amlinellwyd yn ein hargymhellion, a byddai'n cyd-fynd â nodau lefel uwch y strategaeth, neu strategaeth ddiwygiedig petai hynny'n codi.

Er gwaethaf y cyfyngiadau amlwg sydd arnom yng Nghymru oherwydd mai yn Llundain y penderfynir ar faterion lles, *fe allwn* wneud gwahaniaeth, ond ni ellir cyflawni hynny ond trwy weledigaeth fentrus a chynllun gweithredu cyflawnadwy — cabinet a llywodraeth lle mae tlodi plant yn cael sylw ym mhob portffolio perthnasol a phob adran berthnasol. Ni ellir cyflawni hyn trwy ganllawiau a geiriau cynnes yn unig — rhaid i Brif Weinidog Cymru a'i Gabinet wreiddio mynd i'r afael â thlodi plant yn eu strwythurau gwaith beunyddiol.

Bydd yr adroddiad hwn yn tynnu sylw at bolisiau penodol lle gellid cymhwyso dull gweithredu o'r fath, ond ein bwriad ni yw y byddai adolygu polisiau presennol, a rhai newydd, yn elwa o'u hystyried trwy lens Cynllun Cyflawni newydd.

Mae Llywodraeth Cymru wedi pennu dangosyddion cenedlaethol tuag at gyflawni'r saith nod llesiant a gyflwynwyd yn Neddf Llesiant Cenedlaethau'r Dyfodol (Cymru) 2015. Mae'r dangosyddion hyn yn cynnwys hyd oes disgwylidig iach rhwng y mwyafrif a'r lleiafrif difreintiedig; gwella ffyrdd iach o fyw; y bwlch cyrhaeddiad addysgol rhwng y rhai sy'n gymwys i dderbyn Prydau Ysgol am Ddim a'r rhai nad ydynt; canran y plant sy'n byw ar aelwydydd sydd mewn tlodi incwm; yr incwm sydd gan aelwydydd i'w wario; canran y bobl sy'n teimlo eu bod yn gallu dylanwadu ar benderfyniadau sy'n effeithio ar eu hardal leol; a sgôr llesiant meddyliol cymedrig pobl. Mae pob un o'r dangosyddion hyn yn adlewyrchu anghydraddoldebau a nodir yn yr adroddiad hwn. Rydym ni'n ymwybodol bod Llywodraeth Cymru yn ymgynghori ar gerrig milltir cenedlaethol newydd ar hyn o bryd, er mwyn mesur cynnydd yn erbyn detholiad o'r dangosyddion cenedlaethol. Rydym ninnau

<sup>[1]</sup> Llywodraeth Cymru (2016) *Strategaeth Tlodi Plant: Asesiad Cynnydd 2016*. Ar gael yn: <http://www.assembly.wales/laid%20documents/gen-ld10867/gen-ld10867-e.pdf>



o'r farn y byddai Cynllun Cyflawni o'r fath ar gyfer Tlodi Plant, felly, yn cyd-fynd â'r cerrig milltir newydd, ac y gellid mapio'r Dangosyddion yn erbyn y Cynllun newydd.

Adrannau'r adroddiad hwn a'r argymhellion a geir ynddynt ddylai ffurfio sail Cynllun Cyflawni ar gyfer Tlodi Plant sy'n cael ei lywio gan blant a'u teuluoedd, a byddai'n troi o gwmpas dull gweithredu seiliedig ar hawliau plant.

## **Nodyn ar ddiffiniadau a therminoleg**

Wrth drafod tlodi yn yr adroddiad hwn, rydym ni'n cyfeirio at dlodi yn ôl y diffiniad yn Strategaeth Tlodi Plant Llywodraeth Cymru 2011:

Cyflwr hirdymor o fod heb adnoddau digonol i fforddio bwyd, cyflwr byw rhesymol neu amwynderau, neu i gyfranogi mewn gweithgareddau (megis mynediad i gymdogaethau deniadol a manau agored) sy'n cael eu cymryd yn ganiataol gan eraill yn eu cymdeithas.

O ystyried potensial cynhenid stigma ynghylch y pwnc hwn, roeddem ni am fod yn ofalus ac yn ystyriol yn yr iaith yr oeddem yn ei defnyddio o'r cychwyn cyntaf yn y gwaith hwn. Cawson ni fod plant a phobl ifanc yn teimlo mai'r term "tlodi" oedd yn adlewyrchu orau'r hyn roedden ni'n ceisio mynd i'r afael ag ef, yn unol â'r diffiniad uchod. Fe fuon ni hefyd yn defnyddio'r term "teuluoedd sy'n byw ar incwm isel" neu "teuluoedd sydd heb ddigon o arian ar gyfer y pethau angenrheidiol" yn ystod ein hymgyngoriad fel rhan o ddull gweithredu sensitif ac oed-briodol. Mae'r defnydd o'r termau hyn yn yr adroddiad yn adlewyrchu hynny.

# Beth Wnaethon Ni

Mae'r adroddiad hwn yn tynnu ar y canlynol:

- Gweithdai a sgysiau gyda mwy na 550 o blant a phobl ifanc oedd rhwng 5 a 21 oed ar draws ysgolion a lleoliadau cymunedol.
- Arolwg o bron 300 o rieni/ofalwyr, a gweithdai a sgysiau gyda rhyw 20 o rieni/ofalwyr.
- Gweithdai a sgysiau gyda mwy na 40 o bobl broffesiynol sy'n gweithio gyda phlant a phobl ifanc mewn tlodi, gan gynnwys athrawon, gweithwyr iechyd proffesiynol, gweithwyr chwarae a chynrychiolwyr cyrff trydydd sector.

Er bod y canfyddiadau hyn yn dod o ymgynghori â phlant ac oedolion o amrywiaeth o ddemograffeg sosio-economaidd, aethon ni at leoliadau lle roedd gwasanaethau neu gyrchfannau'n gweithio gyda chyfran gymharol uchel o deuluoedd sy'n byw mewn tlodi.

Roedd y gwaith hwn yn cynnwys sgysiau gyda'r canlynol:

- Bechgyn a merched
- Plant a phobl ifanc sy'n mynychu ysgolion cynradd, ysgolion uwchradd, coleg
- Plant a phobl ifanc oedd ddim mewn addysg ffurfiol adeg ein cyswllt â nhw
- Plant a phobl ifanc o ysgolion Cymraeg, ysgolion Saesneg ac ysgolion dwyieithog
- Plant a phobl ifanc sy'n uniaethu â chymuned ethnig leiafrifol
- Plant a phobl ifanc ag anableddau dysgu
- Plant a phobl ifanc ag anableddau corfforol
- Plant a phobl ifanc sy'n 'derbyn gofal' gan awdurdod lleol
- Plant a phobl ifanc sy'n rhieni ifanc

Roedd y gweithgareddau'n cynnwys gofyn i blant a phobl ifanc beth roedden nhw'n teimlo eu bod nhw'n cael trafferth ei fforddio yn eu bywydau, a beth yw'r pethau da a drwg am eu cymuned. Gofynnion ni i grwpiau lunio mapiau o'u cymuned yn mynegi'r agweddau hyn. Wnaethon ni ddim diffinio'r term cymuned, er mwyn rhoi rhyddid i'r cyfranogwyr drafod yr hyn maen nhw'n ei ystyried fel cymuned iddynt.

Roedd y gweithgareddau gyda grwpiau mwy yn cynnwys ymarferiad yn gofyn i'r plant a'r bobl ifanc 'roi eu hunain yn esgidiau rhywun arall', ac yn cyflwyno cymeriad o'r enw Ceri iddyn nhw, cymeriad sy'n cynrychioli plentyn neu berson ifanc o deulu sy'n byw ar incwm isel. Mae'r enw Ceri wedi cael ei ddewis oherwydd ei fod yn niwtral o ran rhywedd. Fel yr amlinellir yn ddiweddarach yn yr adroddiad hwn, rydyn ni wedi cynhyrchu adnoddau i ysgolion a lleoliadau cymunedol, sy'n annog plant a phobl ifanc, athrawon a llywodraethwyr i ddefnyddio dull gweithredu tebyg er mwyn canfod

ym mha ffyrdd gallai eu hysgol neu eu cymuned wneud sefyllfa plant a phobl ifanc sy'n byw mewn tloedi yn haws.

Gyda phob grŵp o blant a phobl ifanc, a grwpiau o rieni/ofalwyr, fe ofynnwn ni i'r cyfranogwyr gyfrannu at 'Siarter ar gyfer Newid', lle buon nhw'n nodi eu blaenoriaethau o ran beth fyddai'n helpu teuluoedd sy'n cael trafferth ymdopi. Mae'r blaenoriaethau hyn wedi bwydo'n uniongyrchol i'n hargymhellion.

# Beth rydyn ni'n ei wneud: adnoddau i ysgolion a chymunedau lleol

I gyd-fynd â'r adroddiad hwn, rydyn ni'n cyhoeddi adnoddau yr ydyn ni'n gobeithio fydd yn helpu ysgolion i ystyried yn ofalus gostau'r diwrnod ysgol, a'r 'calendr costau' yn ystod y flwyddyn ysgol.

Rydyn ni hefyd wedi creu adnodd ar gyfer clybiau ieuentid a grwpiau cymunedol, er mwyn iddyn nhw gynnwys plant a phobl ifanc wrth ystyried a chanfod blaenoriaethau i wella'u cymuned leol.

Fe hoffen ni gydnabod gwaith prosiect Cost y Diwrnod Ysgol gan y *Child Poverty Action Group (CPAG)* yn yr Alban, a hefyd raglen Eco-Ysgolion *Cadwch Gymru'n Daclus*, sydd wedi helpu i lywio'r adnoddau hyn.

## Cofia Ceri

Fe wrandawon ni ar gannoedd o blant a phobl ifanc am gostau mynd i'r ysgol, a gofyn iddyn nhw ddechymygu sut gallai methu â bod yn rhan o rai elfennau o fywyd yr ysgol wneud i blant deimlo. Fe ddefnyddion ni'r teimladau hyn i greu Ceri, cymeriad dychmygol sy'n cynrychioli plentyn neu berson ifanc o deulu sydd heb ddigon o arian i fforddio'r pethau angenrheidiol, ac a allai beidio â derbyn ei hawliau o dan CCUHP oherwydd hynny.

Adnodd sydd â thri amrywiad yw *Cofia Ceri*, ar gyfer disgyblion cyfnod allweddol 2, disgyblion cyfnodau allweddol 3 a 4, a staff a llywodraethwyr mewn ysgolion. Bydd y gweithgaredd yn eu helpu i ystyried pa gostau allai fod yn anodd i Ceri a'r teulu eu fforddio yn ystod y diwrnod ysgol, a hefyd yn ystod y flwyddyn ysgol, trwy ofyn iddyn nhw 'roi eu hunain yn sgidiau Ceri'. Mae rhan olaf yr adnodd yn gofyn i'r plant a'r bobl ifanc a'r staff gynnig syniadau ar gyfer pethau eraill y gallai'r ysgol eu gwneud i helpu o bosib, cyn i hynny gael ei ddatblygu'n gynllun gweithredu gan 'Bencampwr Ceri', a allai fod yn llywodraethwr neu'n aelod o staff. Dylai'r rôl hon fod yn un sy'n wirioneddol atebol i'r plant a'r bobl ifanc sydd wedi helpu i greu'r camau gweithredu hyn.

## Prosiect 'Gwyrdd-droi'

Gwisg ysgol oedd y baich ariannol y cyfeiriwyd ato amlaf yng nghyswllt materion ysgol i deuluoedd.

Mae'r adnodd hwn yn cynnwys dau amrywiad, i blant a phobl ifanc yng nghyfnod allweddol 2, ac ar gyfer cyfnodau allweddol 3 a 4. Mae'n canolbwyntio ar effaith amgylcheddol cynhyrchu dillad, yn hytrach na chost y wisg ysgol. Drwy symud y ffocws oddi ar arian, a gwneud aildefnyddio gwisg ysgol yn fater i bawb, rydym ni'n credu y gallwn helpu i liniaru unrhyw stigma sy'n cael ei deimlo gan ddisgyblion a theuluoedd sy'n cael trafferth talu am eu gwisg ysgol. Mae'n annog y disgyblion i feddwl am wisg ysgol, a faint o eitemau sy'n cael eu taflu i ffwrdd bob blwyddyn, cyn iddyn nhw gael cais i gynnig syniadau ar gyfer ceisio taelo hynny. Bydd y plant a'r bobl ifanc eisiau ystyried sut gallai cynllun ailgylchu weithio orau — ai yn yr ysgol neu yn y gymuned, a beth fyddai'n golygu bod pobl yn fwy tebygol o'i ddefnyddio.

## Actifyddion Cymunedol

Mae'r adnodd hwn yn annog plant a phobl ifanc i gymryd rhan mewn ymarferiad mapio cymunedol, gan gysylltu amwynderau a chyfleusterau yn eu cymuned leol â'u Hawliau o dan CCUHP, cyn gofyn iddyn nhw ystyried beth fyddai'n anodd i blentyn neu berson ifanc (gan ddefnyddio cymeriad Ceri) ei fforddio neu gymryd rhan ynddo. Yna anogir y plant a'r bobl ifanc i greu cynllun ar gyfer gwneud newidiadau i'w cymuned leol, gan gynnwys ymgysylltu â llunwyr penderfyniadau lleol fel yr awdurdod lleol neu eu Haelodau Cynulliad lleol.

“Y cyfan gallwn i ei  
fforddio oedd un  
frechdan NEU  
ffrwyth a diod –  
byth pryd o fwyd”



Comisiynydd  
Plant Cymru  
Children's  
Commissioner  
for Wales

# Diwallu Anghenion Sylfaenol

O dan CCUHP, mae gan blant a phobl ifanc yr hawliau dynol sylfaenol canlynol:

- Hawl i fywyd, goroesi a datblygu (erthygl 6)
- Hawl i gael mynediad i fwyd digonol, maethlon, dŵr glân a'r gofal iechyd gorau posib<sup>9</sup> (erthygl 24)
- Hawl i safon byw digonol (erthygl 27)

Yn ystod y prosiect hwn rydyn ni wedi clywed bod rhai plant a phobl ifanc yng Nghymru yn methu â derbyn yr anghenion mwyaf sylfaenol hyn, neu mewn perygl y bydd hynny'n digwydd. Mae athrawon wedi sôn wrthyn ni am blant a phobl ifanc yn dod i'r ysgol yn llwglyd; mae rhieni wedi sôn wrthyn ni am anawsterau darparu bwyd yn ystod y gwyliau; ac mae plant a phobl ifanc eu hunain wedi sôn wrthyn ni am eu profiadau o fethu fforddio cynnyrch hylendid a dillad sylfaenol.

## “Llwg tan amser cinio” — Eisiau bwyd yn yr ysgol

Mae tlodi bwyd yn broblem sylweddol yng Nghymru, fel y gwelir o'r angen am fanciau bwyd, a'r cynnydd yn eu nifer, a hefyd y cynnydd mewn mentrau 'eisiau bwyd yn y gwyliau'. Mae angen i 31.6% o aelwydydd Cymru wario dros chwarter yr incwm sydd ar gael iddynt ar ôl costau tai i dalu am eu hanghenion bwyd, ffigur sy'n uwch nag mewn unrhyw un arall o wledydd y Deyrnas Unedig<sup>10</sup>.

## Methu â Chyrraedd y Trothwy Prydau Ysgol am ddim

Fe glywsom ni gan blant a phobl ifanc a'u rhieni/ofalwyr oedd yn derbyn prydau ysgol am ddim, a'r rhai oedd ddim yn eu derbyn. Dywedodd nifer o blant a phobl ifanc a rhieni/gofalwyr eu bod ryw fymryn yn brin o'r trothwy Prydau Ysgol am ddim, ond eu bod yn dal i gael trafferth fforddio bwyd. Dywedodd gweithwyr proffesiynol y buon ni'n cwrdd â nhw hefyd fod llawer o'r teuluoedd maen nhw'n gweithio gyda nhw yn y sefyllfa hon. Er nad ydynt yn gymwys i dderbyn Prydau Ysgol am ddim, dywedwyd wrthyn ni fod y teuluoedd hyn yn aml yn methu bwydo'u plant oherwydd costau tai, costau eraill hanfodol fel biliau, ac oherwydd eu bod yn talu ôl-ddyledion oedd wedi cronni.

<sup>9</sup> Pwyllgor y Cenhedloedd Unedig ar Hawliau'r Plentyn (2013) *Sylw Cyffredinol Rhif 15 – Hawl y Plentyn i Fwynhau'r Safon Iechyd Uchaf y gellir ei chyrraedd*. Ar gael yn: [https://www.crin.org/en/docs/CRC-C-GC-15\\_en-1.pdf](https://www.crin.org/en/docs/CRC-C-GC-15_en-1.pdf)

<sup>10</sup> The Food Foundation (2018) *Affordability of the UK's Eatwell Guide*. Ar gael yn: [https://foodfoundation.org.uk/wp-content/uploads/2018/10/Affordability-of-the-Eatwell-Guide\\_Final\\_Web-Version.pdf](https://foodfoundation.org.uk/wp-content/uploads/2018/10/Affordability-of-the-Eatwell-Guide_Final_Web-Version.pdf)

Dywedodd un rhiant o deulu nad oedd yn gymwys wrthyn ni:

"Mae cinio ysgol mor ddrud, i wneud yn siŵr bod fy mhlant i'n gallu cael rhywbeth bach i fwyta hefyd rwy'n mynd i B&M ac yn prynu bocsys mawr o fariâu grawnfwyd a diodydd y gallan nhw fynd â nhw i'r ysgol ar gyfer egwyl y bore, ac yna maen nhw'n cael £2 y dydd. Mae hynny'n dal yn costio tipyn i'r tri ohonyn nhw." (Rhiant/Gofalwr, De Cymru).

Fe glywson ni gan weithwyr proffesiynol fod plant oedd ddim yn gymwys i dderbyn Prydau Ysgol am ddim, mewn rhai awdurdodau lleol yng Nghymru, wedi cael eu hatal rhag cael pryd o fwyd amser cinio oherwydd nad oedd arian wedi'i roi ar eu cardiau talu. Mae hyn yn destun pryder mawr. Hefyd cododd gweithwyr proffesiynol gyda ni y ffaith nad yw plant o deuluoedd sy'n ceisio lloches yn gymwys i dderbyn Prydau Ysgol am ddim, ac felly eu bod o dan anfantais ychwanegol.

### **Prydau Ysgol am ddim — Bod yn Brin**

Yn achos y plant a'r bobl ifanc hynny oedd yn gymwys i dderbyn Prydau Ysgol am ddim, dywedodd sawl un wrthyn ni fod eu lwfans ddim yn talu am gost pryd go iawn amser cinio. Er bod talebau/credydau prydau ysgol am ddim yn cael eu gwerthfawrogi ac yn angenrheidiol ar gyfer y rhai oedd heb fedru fforddio prydau ysgol, fe'u disgrifiwyd yn aml fel darpariaeth annigonol i sicrhau cynhaliaeth ar hyd diwrnod ysgol llawn. Disgrifiodd rhai sefyllfa o orfod dewis rhwng pryd o fwyd a diod, gan na fyddai modd fforddio'r ddau beth gyda Phrydau Ysgol am ddim. Ar ben hynny, cyfeiriwyd at y ffaith nad oedd yr arian Prydau Ysgol am ddim yn ddigonol ar gyfer byrbryd amser egwyl yn ogystal â phryd amser cinio.

Er enghraifft, soniodd un disgybl ysgol am gael lwfans Prydau Ysgol am ddim o £2.05 y dydd, ond bod tafell o pizza yn costio £1.95, fel bod dim digon o arian dros ben i gael byrbryd amser egwyl na diod.

Yn yr un modd, dywedodd un arall: "Y cyfan gallwn i ei fforddio oedd un frechdan NEU ffrwyth a diod — byth pryd o fwyd" (Plentyn/Person Ifanc, Gorllewin Cymru).

Dywedodd un arall wrthyn ni fod "jyst rhaid llwgu tan amser cinio, tra bod pawb arall yn gallu prynu beth oedden nhw eisiau".



## Dewisiadau iach

Rydyn ni'n gwybod bod plant a phobl ifanc sy'n byw mewn tlodi yn fwy tebygol o fyw ar ddietau gwael a bod yn fwy agored i afiechyd o ganlyniad. Ymhlith plant 4-5 oed, er enghraifft, mae'r bwlch rhwng amlygrwydd gordewdra yn y cymunedau mwyaf a lleiaf difreintiedig wedi cynyddu o 4.7% yn 2015/16 i 6.2% yn 2016/17<sup>11</sup>. Soniwyd hefyd bod gwneud dewisiadau bwyd iach a moesegol yn amhosibl i lawer. Soniodd rhai plant a phobl ifanc a rhieni/gofalwyr am ddewis opsiynau llai iach ond rhatach (fel sglodion), oherwydd bod prydau iach yn costio mwy.

**I ddyfynnu un person ifanc "Mae moron yn costio £1, ond rwyf ti'n gallu cael pecyn mawr o greision am 50c, rwy'n gwybod beth fydden i'n ei ddewis" (Plentyn/Person Ifanc, De Cymru).**

Dyweddodd plant a phobl ifanc o un ysgol fod yr ysgol wedi penderfynu troi'r ffynhonnau dŵr i ffwrdd, a'u bod yn gorfod prynu dŵr am £1 yn yr ysgol, oherwydd bod dim ffynnon ddŵr. Roedd hynny'n cael effaith sylweddol ar eu gallu i brynu digon o fwyd. Mae hyn yn destun pryder arbennig gan ei fod yn mynd yn groes i ganllawiau Llywodraeth Cymru.<sup>12</sup> Petai pob ysgol yn sicrhau bod plant yn gallu cael mynediad hwylus am ddim i ddŵr tap ar hyd y dydd ac yn ystod amser cinio, ac yn peidio â gwerthu diodydd mewn poteli a chartonau, bydden nhw'n hybu dewisiadau iach, yn lleihau gwastraff plastig ac yn sicrhau bod plant ar incwm isel neu brydau ysgol am ddim yn gallu defnyddio'u holl adnoddau i brynu bwyd.

## Manteisio ar Brydau Ysgol am ddim

Yn ogystal â'r ffaith bod rhai plant a phobl ifanc sy'n byw mewn tlodi ddim yn cyrraedd y trothwy ar gyfer Prydau Ysgol am ddim, neu bod yr arian sydd ar gael iddynt ddim yn talu am y bwyd angenrheidiol, mae'r nifer sy'n hawlio Prydau Ysgol am ddim gryn dipyn yn is nag y dylai fod yng Nghymru. Rydyn ni wedi clywed bod y rhesymau am hynny yn cynnwys 'balchder' a chymhlethdod y broses o gyflwyno cais. Nododd ambell ymatebydd y gallai gwahaniaethau a gwerthoedd diwylliannol fod yn rhwystr i geisio cefnogaeth oherwydd tlodi, e.e. **"Fe wnaeth balchder diwylliannol atal fy rhieni rhag sicrhau prydau ysgol am ddim, oedd yn golygu fy mod i heb fwyd o gwbl"** (Plentyn/Person Ifanc, De Cymru). Cyfeiriodd plentyn/person ifanc arall at y stigma sydd ynghlwm wrth dalebau prydau ysgol am ddim: **"Mae tocynnau cinio yn embaras — byddai pobl wastod yn treio'u dwgyd nhw"**. Mae'r defnydd o gardiau talu electronig neu dechnoleg olion bysedd bellach

<sup>11</sup> Iechyd Cyhoeddus Cymru (2018) *Rhaglen Mesuriadau Plant Cymru 2016/17*. Ar gael yn: <http://www.wales.nhs.uk/sitesplus/888/page/67795>

<sup>12</sup> Llywodraeth Cymru (2014) *Bwyta'n iach mewn Ysgolion a Gynhelir: Canllawiau Statudol ar gyfer Awdurdodau Lleol a Chyrff Llywodraethu*. Ar gael yn: <http://learning.gov.wales/docs/learningwales/publications/160226-healthy-eating-maintained-schools-en-v2.pdf>

ar waith ar draws rhannau helaeth o Gymru, a gall helpu i leihau'n sylweddol y stigma sy'n gysylltiedig â Prydau Ysgol am ddim.

## Clybiau Brecwast

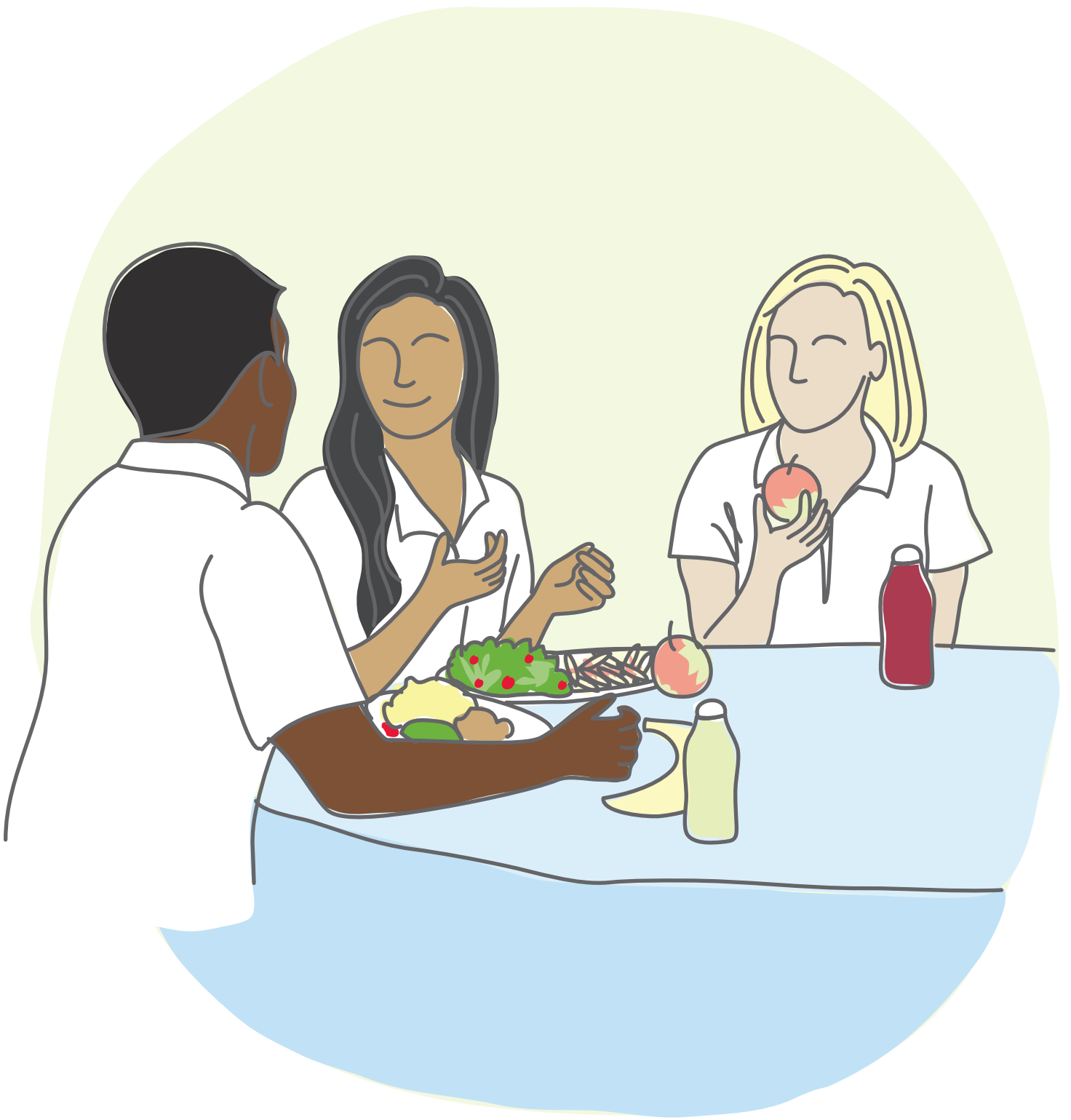
Mae brecwast am ddim ar gael i ddisgyblion ysgol gynradd yng Nghymru, os yw'r ysgol yn darparu hynny. Rhaid i awdurdodau lleol ddarparu brecwast am ddim os bydd ysgol yn gofyn am hynny, oni bai bod y cais yn cael ei farnu'n 'afresymol'<sup>13</sup>. Lle mae clybiau brecwast ar gael, rydyn ni wedi clywed bod modd i'r clybiau orlenwi, a bod plant yn cael eu troi i ffwrdd.

Er bod brecwast am ddim ar gael mewn llawer o ysgolion cynradd yng Nghymru, fe glywson ni gan ysgolion uwchradd oedd wedi dewis sefydlu clybiau brecwast (yn dibynnu ar ewyllys da athrawon, sefydliadau lleol a grantiau bach achlysurol y maent wedi cynnig amdanynt), yn ogystal â chlybiau brecwast a sefydlwyd ag arian y Grant Amddifadedd Disgyblion.

Rhai o ganlyniadau cadarnhaol y clybiau hyn oedd gallu cynyddol athrawon i gefnogi plant oedd yn dod i'r ysgol yn llwglyd, a hynny trwy ddarparu bwyd, ond hefyd trwy nodi anghenion megis golchi gwisg ysgol neu'r angen am ddarparu eitemau gwisg ysgol wedi'u hailgylchu i gyfnewid. Adroddodd athrawon hefyd fod y clybiau'n gyfle i blant a phobl ifanc oedd yn cael eu hynysu'n gymdeithasol, mewn sawl achos plant oedd ag anghenion ychwanegol, gyfle i ddod yn ffrindiau gyda phlant a phobl ifanc na fydden nhw o bosib mewn cysylltiad â nhw fel arall. Sylw un ferch oedd **"Rydw i'n colli cyfle i wneud ffrindiau. Fan hyn [y clwb brecwast] yw ble rydw i'n cwrdd â ffrindiau"**. Soniodd yr athrawon hefyd am wahaniaeth amlwg o ran gallu i ganolbwyntio ac ymddygiad cyffredinol yn yr ysgol.

---

<sup>13</sup> Llywodraeth Cymru (2015) *Brecwast am ddim mewn Ysgolion cynradd*. Ar gael yn: <https://beta.gov.wales/sites/default/files/publications/2018-03/free-breakfast-in-primary-schools.pdf>



## Beth sydd angen digwydd, yn ein barn ni

- Dylai Llywodraeth Cymru adolygu'r meini prawf cymhwysedd ar gyfer Prydau Ysgol am ddim, gyda golwg ar estyn y trothwy i gynnwys mwy o deuluoedd.
- Dylai Llywodraeth Cymru ac awdurdodau lleol gweithio gyda'i gilydd i asesu dyraniad lleol Prydau Ysgol am ddim i wneud yn siwr bod gan bob plentyn a pherson ifanc digon o arian ar gyfer pryd o fwyd maethlon da.

Mae rhai plant a phobl ifanc nad yw eu teuluoedd yn gymwys i dderbyn prydau ysgol am ddim yn dal i fod yn llwglyd. Dywedodd y plant a'r bobl ifanc sydd yn gymwys i dderbyn Prydau Ysgol am ddim wrthyn ni fod hynny'n aml ddim yn talu am gost y bwyd sydd ei angen arnyh nhw.

- Dylai Llywodraeth Cymru ac awdurdodau lleol gydweithio i gael hyd i ffordd i sicrhau bod teuluoedd cymwys yn cael eu cofrestru'n awtomatig ar gyfer eu hawl i dderbyn Prydau Ysgol am ddim a'r grant newydd, Grant Datblygu Disgyblion - Mynediad<sup>14</sup>.

Er bod peth gwaith yn debygol o fod yn angenrheidiol yng nghyswllt rhannu data, dylai Llywodraeth Cymru ac awdurdodau lleol ystyried enghraifft Cyngor Dinas Glasgow, sydd wedi dyfarnu taliadau eu grant gwisg ysgol yn awtomatig i deuluoedd ar sail cymhwysedd i dderbyn budd-dal tai a threth y cyngor — gwybodaeth sydd gan awdurdodau lleol yng Nghymru yn ogystal, ac y maent yn ei defnyddio i ofyn i ysgolion gysylltu â'u rhieni/gofalwyr er mwyn iddynt optio i mewn. Rydym ni'n galw am system lle mae teuluoedd cymwys yn cael eu cofrestru'n awtomatig ar gyfer Prydau Ysgol am ddim a thaliadau'r Grant Datblygu Disgyblion - Mynediad os ydynt yn gallu eu hawlio, heb orfod llenwi unrhyw ffurflenni. Wedyn gallan nhw optio allan os dymunant.

- Dylai awdurdodau lleol adolygu'r ddarpariaeth brecwast am ddim bresennol mewn ysgolion cynradd, i sicrhau bod y cynllun ar gael i'r holl deuluoedd sydd ei angen.

<sup>14</sup> Grant gan Lywodraeth Cymru yw'r Grant Datblygu Disgyblion - Mynediad, a ddisodlodd y Grant Gwisg Ysgol yn 2018. Mae'r Grant Datblygu Disgyblion - Mynediad yn darparu £125 ar gyfer plant sy'n derbyn gofal neu blant sy'n gymwys i dderbyn Prydau Ysgol am ddim, pan fyddant yn cychwyn yn y derbyn neu ym mlwyddyn 7. Gellir defnyddio'r grant tuag at gost 'gwisg ysgol, cyfarpar, cit chwaraeon ac offer ar gyfer gweithgareddau y tu allan i'r ysgol'.

## “Chwe wythnos hir” — Bod yn llwglyd gartref ac yn ystod y gwyliau

Rydyn ni'n gwybod bod rhai teuluoedd yng Nghymru sy'n cael trafferth ymdopi yn dibynnu ar gyfraniadau o fwyd i fwydo'u hunain. Gwelwyd cynnydd o 13% yn y defnydd o fanciau bwyd<sup>15</sup> yn y Deyrnas Unedig yn ystod y flwyddyn ddiwethaf. Er nad yw banciau bwyd yn ateb strwythurol cynaliadwy i dlodi bwyd<sup>16</sup>, rydyn ni'n gwybod bod llawer o deuluoedd yng Nghymru yn dibynnu ar eu help i oroesi. Soniodd llawer o'r plant a'r bobl ifanc a'r rhieni/gofalwyr y buon ni'n siarad â nhw am fanciau bwyd fel ffynonellau cymorth posib.

Gall gwyliau ysgol fod yn gyfnod arbennig o anodd i deuluoedd sy'n gymwys i dderbyn Prydau Ysgol am ddim, gan fod rhaid iddyn nhw ddarparu rhywbeth yn lle'r pryd rheolaidd sy'n cael ei gollu. Fodd bynnag, mae hefyd yn deg dweud, ar draws y Deyrnas Unedig, mai dim ond rhyw draean o'r rhai sy'n wynebu'r risg uchaf o fod yn llwglyd yn y gwyliau sy'n gallu hawlio prydau ysgol am ddim<sup>17</sup>, gan y bernir bod incwm eu teuluoedd yn 'rhy uchel'. Nid yw banciau bwyd bob amser yn hawdd i deuluoedd sy'n byw mewn tldodi gael mynediad iddynt, ac rydym wedi clywed am rai sy'n darparu gwasanaeth dosbarthu i'r rhai â phroblemau symudedd. Rydyn ni hefyd wedi clywed am awdurdodau lleol yn talu costau teithio i'r banc bwyd ac yn ôl ar gyfer y rhai oedd yn syml heb arian ar y diwrnod hwnnw.

## Rhoddion Bwyd Elusennol

Soniodd llawer o ymatebwyr (yn oedolion a phlant a phobl ifanc) yn gadarnhaol am gynlluniau sy'n darparu bwyd am ddim i deuluoedd, megis banciau bwyd a ffyrdd eraill o wneud cyfraniadau bwyd dyngarol. Rydyn ni wedi ymweld ag ysgolion a chanolfannau ieuentid ledled Cymru sydd wedi gweithio gydag elusennau lleol i ddarparu bwyd ar y safle. Fe glywsom ni am ysgolion yn camu i'r bwlch i ddarparu hamperi bwyd i deuluoedd maen nhw'n gwybod fydd yn cael trafferth ymdopi yn ystod y gwyliau. Soniodd un grŵp ieuentid yng Ngogledd Cymru am gynnal rhaglen “Gwyliau Llwglyd” mewn partneriaeth ag eglwys leol yn ystod gwyliau'r haf. Roedd yr Eglwys yn darparu ciniawau pecyn ar eu cyfer, sef brechdan, sudd, a ffrwyth, fel bod y grŵp ieuentid yn gallu eu cynnig i deuluoedd lleol. Soniodd y grŵp hefyd am gynllun cysylltiedig â Byddin yr Iachawdwriaeth, lle byddai'r fîm yn canfod teuluoedd oedd mewn angen ac yn dosbarthu teganau a hamperi a ddarparwyd gan Fyddin yr Iachawdwriaeth iddyn nhw. Mae'r grŵp hefyd wedi dod i gytundeb gydag archfarchnad leol i ddosbarthu bwyd sydd dros ben yn y clwb ieuentid ar ddiwedd y dydd.

<sup>15</sup> The Trussell Trust (2018) *Mid-Year Stats 2018*. Ar gael yn: <https://www.trusselltrust.org/news-and-blog/latest-stats/mid-year-stats/>

<sup>16</sup> Lambie-Momford, H. (2018) The Growth of Food Banks in Britain and What They Mean for Social Policy. *Critical Social Policy*. Ar gael yn: [http://eprints.whiterose.ac.uk/128336/3/Lambie-Mumford\\_%20The%20Growth%20of%20Food%20Banks%20in%20Britain%20and%20what%20they%20mean%20for%20social%20Opolicy%20.pdf](http://eprints.whiterose.ac.uk/128336/3/Lambie-Mumford_%20The%20Growth%20of%20Food%20Banks%20in%20Britain%20and%20what%20they%20mean%20for%20social%20Opolicy%20.pdf)

<sup>17</sup> Forsey, A. (2017) *Hungry Holidays – Report of the APPG on Hunger*. Ar gael yn: <https://feedingbritain.files.wordpress.com/2015/02/hungry-holidays.pdf>

## Cynlluniau Gwyliau Llwglyd

Mae sawl cynllun mewn gwahanol rannau o Gymru sy'n ceisio helpu i fynd i'r afael â chyfnodau llwglyd yn ystod y gwyliau. Mae'r rhaglen *Bwyd a Hwyl*, e.e. yn cael ei chydlynu gan WLGA, a'i gwerthuso gan Brifysgol Caerdydd. Mae'r cynllun hwn yn gweithredu ar draws y rhan fwyaf o awdurdodau lleol Cymru, ac yn darparu pryd amser cinio i filoedd o blant ledled Cymru, ochr yn ochr â diwrnod o weithgareddau. Rydyn ni hefyd wedi clywed gan ysgolion, grwpiau cymunedol a sefydliadau crefyddol sydd wedi arwain prosiectau sy'n darparu bwyd yn ystod y gwyliau ar gyfer plant a'u teuluoedd.

Roedd grŵp *Bwyd a Hwyl* yn Ne-orllewin Cymru yn cael ei ganmol yn fawr gan y rhieni a'r plant oedd yn ei ddefnyddio. Rhaglen 3-wythnos oedd hon yn ystod gwyliau'r haf, ac roedd ar gael bob diwrnod yn ystod yr wythnos rhwng 08:30 a 12:30. Roedd y cynllun yn gwahodd rhieni i fod yn bresennol ar ddydd Gwener, ac felly'n darparu pryd o fwyd i'r rhieni a'r plant. Roedd hefyd yn darparu profiad dysgu i'r plant yng nghyswllt maeth a pharatoi bwyd iach. Soniodd y rhieni gymaint roedd eu plant wedi mwynhau bod yn rhan o'r rhaglen, oedd yn darparu cyfleoedd i gael hwyl a chymdeithasu na fyddent fel arfer wedi bod ar gael yn ystod y gwyliau. Mae'r sesiynau yn ystod gwyliau'r ysgol yn darparu cyfleoedd hollbwysig i gymdeithasu, gan fod rhieni'n dweud wrthyn ni fod "chwe wythnos hir" gwyliau'r haf yn gallu bod yn brofiad brawychus o ran darparu prydau iach rheolaidd i'r plant, sicrhau gofal plant, a chadw'r plant yn actif ac wedi'u difyrru.

Bu'r holl rhieni y siaradon ni â nhw yn pwysleisio agwedd gymdeithasol y cynllun, a chlywyd na fyddai plant yn gweld eu ffrindiau *o gwbl* yn ystod yr haf oni bai am y rhaglen hon. Dywedodd rhieni wrthyn ni hefyd fod y manteision yn cynnwys trefn ddyddiol y rhaglen, gan fod dychwelyd i'r ysgol ym mis Medi yn llai o sioc i'w plant oherwydd bod trefn y bore wedi cael ei chynnal.

Disgrifiodd rhieni'r rhaglen *Bwyd a Hwyl* fel rhywbeth oedd yn "tynnu'r pwysau oddi arnyn nhw" am y tair wythnos dan sylw yn yr haf, gan eu bod yn gwybod y byddai eu plant yn cael eu bwydo'n dda a'u difyrru am hanner diwrnod 5 niwrnod yr wythnos. Dywedodd un rhiant wrthyn ni "oherwydd bod y ddau blentyn yn cael pryd mawr amser cinio, mae'n golygu ein bod ni o dan ychydig llai o bwysau amser te". Dywedodd un rhiant wrthyn ni ei bod hi wedi gorfod rhoi'r gorau i weithio oherwydd bod y teulu'n methu fforddio gofal plant, er bod ei gŵr yn gweithio'n llawn amser, felly roedd hi'n croesawu'r fenter hon yn fawr iawn. Dywedodd y plant eu hunain wrthyn ni eu bod wedi profi pob math o fwydydd newydd, "fel kiwi a couscous", a'u bod nhw wedi dysgu am faeth yn ogystal â chymryd rhan mewn sesiynau addysgiadol difyr oedd yn cynnwys seryddiaeth a chreu potiau papur trwy'r fenter hon.

## Astudiaeth Achos — gwasanaethau ieuencid Cyngor Bwrdeistref Sirol Merthyr Tydfil, Cymdeithas Tai Merthyr Tydfil a Rhaglen 'Streetgames: Fit and Fed'

Bu'r rhaglen hon, a ariannwyd gan Grant Capasiti Cymunedol Merthyr Tydfil, yn ymgysylltu â mwy na 600 o wahanol blant a phobl ifanc yn ardal Merthyr Tydfil. Cynigir chwaraeon a gweithgareddau corfforol am o leiaf un awr, ac mae pryd cytbwys yn cael ei ddarparu, yn ogystal â byrbrydau iach. Roedd y sesiynau hyn yn cynnwys amrywiaeth eang o weithgareddau, megis picnic, teithiau cerdded, diwrnodau ar y traeth, rhedeg rhydd, gwersi sgiliau troelli disgiau, gwersi dawnsio a barbeciwiau.

Roedd yn galonogol bod bechgyn a merched wedi ymgysylltu'n gyfartal â'r prosiect hwn.

Rhai o effeithiau ychwanegol y cynllun hwn yw bod pedwar person ifanc wedi cael cymwysterau hylendid bwyd, bod pum person ifanc wedi defnyddio'r prosiect i gael eu Dyfarniad Cyflawniad Ieuencid, a bod wyth person ifanc wedi dilyn BTEC mewn Sgiliau Coginio Cartref.

## Beth sydd angen digwydd, yn ein barn ni

- Dylai Llywodraeth Cymru barhau i ddarparu ar gyfer plant sy'n llwglyd yn ystod y gwyliau ac estyn cwmpas hynny mor bell â phosibl ar draws Cymru. Dylai Llywodraeth Cymru barhau i werthuso'u rhaglen Bwyd a Hwyl a mentrau eraill er mwyn sicrhau'r gwerth gorau am arian a dalgylch mor eang â phosibl ar gyfer lleoedd ar y cynllun.

Rydyn ni'n falch o weld yr ymrwymiad i'r gwaith hwn, ond nid yw eto ar gael yn gyffredinol ym mhobman yng Nghymru, a gall strwythur y cynlluniau presennol olygu bod rhai plant o deulu'n gallu bod yn bresennol, ond heb eu siblingiaid, oherwydd cyfyngiadau oed. Rwy'n galw ar Lywodraeth Cymru i sicrhau bod unrhyw gynlluniau gwyliau llwglyd y mae'n eu cefnogi yn estyn allan mor eang â phosibl ac mor hygyrch â phosibl i'r teuluoedd hynny sydd eu hangen fwyaf.



“Weithiau, pan oeddwn  
i’n iau, byddwn i’n  
eistedd yn y bath adeg fy  
mislif, achos doedd gen i  
ddim padiau. Byddwn i’n  
colli’r ysgol, a byddai fy  
mrawd yn dod â’m  
gwaith cartref i fi, a dyna  
lle byddwn i’n eistedd yn  
y bath”



## “Nid dewis yw’r mislif” — Iechyd a Hylendid

### Tlodi Mislif

Codwyd ‘tlodi mislif’ gyda ni mewn sawl lleoliad gan ferched a benywod ifanc. Clywyd rhai hanesion oedd yn peri pryder am ferched a benywod ifanc yn colli ysgol oherwydd eu mislif, a hynny am eu bod yn methu fforddio cynnyrch hylendid. Adlewyrchwyd hyn gan bobl broffesiynol oedd yn gweithio gyda phlant a phobl ifanc mewn tlodi, a chan y plant a’r bobl ifanc eu hunain. Roedd rhai o’r hanesion hyn yn cyffwrdd i’r byw:

“Weithiau, pan oeddwn i’n iau, byddwn i’n eistedd yn y bath adeg fy mislif, achos doedd gen i ddim padiau. Byddwn i’n colli’r ysgol, a byddai fy mrawd yn dod â’m gwaith cartref i fi, a dyna lle byddwn i’n eistedd yn y bath” (Plentyn/Person Ifanc, De Cymru).

“Unwaith roedd rhaid i fi ddefnyddio hosan yn llawn papur meddal yn lle pad, achos bod ni’n methu fforddio fe” (Plentyn/Person Ifanc, De Cymru)

Mewn rhai achosion, adroddwyd bod ysgolion yn darparu cadachau mislif am ddim i ddisgyblion, a soniodd disgyblion am athrawon benyw unigol yn cadw cynnyrch hylendid mewn drôr yn eu desg ar gyfer y rhai oedd eu hangen. Roedd gan glwb ieuentid y buon ni’n ymweld ag ef yn Ne Cymru gynnyrch hylendid ar gael yn y tai bach, ac roedd y merched a’r benywod ifanc oedd yn mynd yno yn dweud wrthyn ni fod hynny’n gwneud gwahaniaeth mawr iddyn nhw. Cafwyd awgrymiadau gan blant a phobl ifanc y dylai ysgolion ddarparu cynnyrch hylendid am ddim i ddisgyblion benyw. Fel y dadleuodd un plentyn/person ifanc yn gadarn:

“Dydy bechgyn ddim yn colli addysg oherwydd gwaedu! Rydych chi’n gallu cael condoms am ddim. Dewis yw rhyw, ond nid dewis yw mislif!” (Plentyn/Person Ifanc, De Cymru).

Nodwyd rhwystrau diwylliannol fel problem i ferched a benywod ifanc hefyd. Soniodd un fenyw ifanc am anhawster cael gafael ar gynnyrch hylendid yn ystod ei mislif oherwydd y cyfyngiadau ar drafod y mislif o fewn ei diwylliant a hiercharchaeth anghyfartal i’r rhywiau: “mae tabw ynghylch trafod mislif, a’r dynion sydd â’r arian i gyd, felly byddai rhaid i chi ddibygnu ar yr ysgol am damponau a phadiau” (Plentyn/Person Ifanc, De Cymru). Mae’r enghreifftiau hyn yn dangos pwysigrwydd sicrhau bod cynnyrch hylendid ar gael mewn lleoliadau ysgol a chymunedol.

Mae Llywodraeth Cymru wedi darparu gwerth £1 filiwn o gyllid dros gyfnod o ddwy flynedd i awdurdodau lleol ddarparu cynnyrch hylendid am ddim i ferched a benywod ifanc sy’n methu eu fforddio. Er ein bod ni’n croesawu hyn yn fawr, mae pryderon wedi cael eu

mynegi mai arian untro yw hwn, a bod ansicrwydd ynghylch cynaliadwyedd gwasanaethau i'r dyfodol. Mynegwyd pryderon hefyd ynghylch yr amrywiaeth o ran agwedd awdurdodau lleol at gynnig eu darpariaeth i fwy o bobl, gan fod ofnau ynghylch loteri côd post o ran argaeledd cynnyrch hylendid. Ymddengys hefyd fod amrywiaeth yn lefel yr ymgynghori a wnaed â phlant a phobl ifanc, ac addaswyd y cynlluniau dosbarthu a ddefnyddiwyd.

## **Astudiaeth Achos – Cyngor Dinas Casnewydd**

Mae Cyngor Dinas Casnewydd wedi defnyddio'r arian a ddyrannwyd iddynt gan Lywodraeth Cymru i gynnal arolwg o'r holl ysgolion uwchradd yn ardal yr awdurdod lleol, yn fyfyrwyr a staff, er mwyn dysgu mwy am brofiadau benywod ifanc, lefel yr angen, a'r lefelau canfyddedig o wybodaeth ynghylch iechyd mislif.

Wedi'r broses ymgynghori hon, dosbarthodd Cyngor y Ddinas gynnyrch hylendid am ddim i'r holl Ysgolion Uwchradd yng Nghasnewydd, ac maen nhw'n datblygu pecyn adnoddau addysg ar gyfer ysgolion a lleoliadau cymunedol, ochr yn ochr â thargeddu lleoliadau llai ffurfiol, gweithio gydag elusennau i dargeddu teuluoedd sy'n dioddef effaith digartrefedd neu drais domestig, yn ogystal â thargeddu cymunedau sy'n perthyn i leiafrifoedd ethnig.

## Iechyd Cyffredinol ac Anabledd

Cafwyd rhai ymatebion hefyd ynghylch fforddiadwyedd triniaethau iechyd. Er enghraifft, cost bresys, mynd i weld yr optegydd a phrynu sbectol. Roedd rhai hefyd yn sôn am gost teithio i apwyntiadau gofal iechyd fel anhawster. Clywson ni hefyd gan rieni a ddywedodd wrthyn ni y dylai fod mwy o ymwybyddiaeth a chefnogaeth i deuluoedd plant ag anableddau neu anghenion ychwanegol. Dywedodd un rhiant ei bod 'erioed wedi clywed am ASD', a bod hynny'n achosi trafferth mawr iddi hi, fel mam sengl, wrth geisio darganfod pa fudd-daliadau a grantiau dylai hi wneud cais amdanyn nhw. Mae hyn yn amlygu angen am wasanaethau cyngor amlddisgyblaeth mewn cymunedau lleol.

## Hylendid a Iechyd Rhywiol

Dywedodd plant a phobl ifanc yn Ne Cymru wrthyn ni am eu trafferthion yn ceisio fforddio hanfodion hylendid fel past dannedd, sebon a diaroglydd; tra bod athrawon wedi dweud wrthyn ni eu bod yn defnyddio'u harian eu hunain i brynu'r cynnyrch yma ar gyfer eu disgyblion. Dywedodd pobl broffesiynol sy'n gweithio gyda phlant a phobl ifanc sydd mewn tlodi wrthyn ni am werth y cynllun Cerdyn-C, sy'n gweithredu ar draws awdurdodau lleol Cymru, ac yn golygu bod plant a phobl ifanc yn gallu cael mynediad i gyngor cyfrinachol am ddim ynghylch iechyd rhyw, ac atal cenhedlu am ddim.

## Beth sydd angen digwydd, yn ein barn ni

- Rhaid i Lywodraeth Cymru ymdrin mewn modd strategol, tymor hir, yng nghyd-destun camau gweithredu eraill yn eu Cynllun Cyflawni, â darparu cynnyrch hylendid i ferched a benywod ifanc yng Nghymru. Dylai'r llywodraeth fonitro sut mae cynlluniau tlodi mislif lleol yn cael eu cyflwyno, a sut gallan nhw barhau i'w hariannu ar lefel gynaliadwy.

Rydyn ni'n croesawu ymrwymiad Llywodraeth Cymru i fynd i'r afael â thlodi mislif, ond mae angen gweledigaeth hirdymor ar gyfer darpariaeth i'r dyfodol. Mae awdurdodau lleol ledled Cymru yn datblygu eu cynlluniau eu hunain mewn ymateb i angen lleol. Fodd bynnag, mae'n rhaid i Lywodraeth Cymru barhau i fonitro sut mae'r cynlluniau hyn yn cael eu cyflwyno'n lleol.

- Trwy ein hadnodd 'Cofia Ceri', dylai ysgolion asesu a yw disgyblion yn gallu cyrchu cynnyrch ar gyfer eu hanghenion hylendid sylfaenol. Os yw'r ysgol yn credu bod rhai disgyblion o bosib heb fedru cael y cynnyrch sylfaenol angenrheidiol, dylai'r ysgol edrych i weld a oes ffyrdd o ddarparu'r cynnyrch hynny.

Mae rhai ysgolion eisoes yn darparu hanfodion hylendid i'w myfyrwyr pan fyddan nhw'n sylweddoli bod angen hynny arnyn nhw, ond yn aml mae hynny'n digwydd trwy garedigrwydd athrawon unigol. Trwy ein hadnoddau 'Cofia Ceri', rydyn ni'n gofyn i ysgolion archwilio'r holl gostau sy'n effeithio ar brofiad plant a phobl ifanc sy'n byw mewn tlodi o'r ysgol. Efallai bydd ysgolion yn nodi hyn fel problem benodol trwy'r broses hon, ac y byddant yn dymuno cysylltu ag archfarchnadoedd lleol ac elusennau cymunedol, trwy eu Pencampwr Ceri, i gael hyd i'r cynnyrch yma.

## “Cylch di-dor o grafu byw”: Tai, digartrefedd a thalu'r biliau

Mynegodd llawer o ymatebwyr bryder ynghylch problemau tai a lefelau digartrefedd (yn oedolion a phlant a phobl ifanc), gan amlygu'r angen am wneud mwy i helpu'r rhai sydd heb gartref, megis cynyddu tai cymdeithasol a nifer y llochesi i'r digartref.

## Cyngor, Gwybodaeth a Chefnogaeth

Cafwyd ceisiadau hefyd am fwy o gyngor ac eiriolaeth ar faterion megis problemau tai, dyledion, sefyllfa ariannol, a budd-daliadau. Amlygodd gweithwyr proffesiynol fod cymhlethdod y ffurflenni sy'n gysylltiedig â cheisiadau tai yn broblem i deuluoedd, a dywedodd un ysgol wrthyn ni eu bod nhw'n gwneud beth maen nhw'n gallu i helpu rhieni/gofalwyr gyda'r ffurflenni hyn. Pwysleisiwyd ymyrraeth gynnar mewn lleoliadau cymunedol ac ysgolion fel ffactor arbennig o bwysig i osgoi digartrefedd pobl ifanc<sup>18</sup>. Dylai cyngor ar dai, rheolaeth ariannol a dyledion fod ar gael ochr yn ochr ag amrywiaeth o wasanaethau cyngor yn y lleoliad cymunedol, ar ffurf 'siop dan yr unto'.

Soniodd plant a phobl ifanc a rhieni/gofalwyr am fod eisiau dysgu mwy am reoli arian a sgiliau bywyd ehangach. Wrth i'r cwricwlwm newydd ddatblygu gallai hynny gael ei ymgorffori i'r Meysydd Dysgu a Phrofiad (AoLE) mewn amrywiaeth o ffyrdd, er mwyn delio gyda'r sgiliau sylfaenol eu hunain ac ystyriaethau cysylltiedig llesiant a iechyd emosiynol gwael oherwydd pryderon ariannol.

## Digartrefedd

Gwaetha'r modd, hyd yn oed heb ffigurau cywir, rydyn ni'n gwybod bod miloedd o blant a phobl ifanc ledled Cymru bob blwyddyn yn profi digartrefedd<sup>19</sup>. Soniodd un rhiant am fod mewn argyfwng dyledion a chael ei throi allan o'i chartref gyda'i phlant ifanc. Cawson nhw eu rhoi mewn hostel am naw wythnos, ac yna mewn llety dros dro. Roedd hi'n methu cael ei rhoi ar restr aros am dŷ nes bod y ddyled gyfan wedi'i chlirio (Clwb Rhieni Ysgol, De Cymru). Mae'n destun pryder mawr bod plant a phobl ifanc yn mynd trwy'r profiadau hyn. Er bod menter *Tai yn Gyntaf* Llywodraeth Cymru i'w chroesawu, ac yn gweld rhoi plant a phobl ifanc mewn llety gwely a brecwast neu hostel fel cam na ddylid ei ddefnyddio ond pan fo popeth arall wedi methu, mae'n annerbyniol bod hyn yn dal i ddigwydd.

<sup>18</sup> Canolfan Polisi Cyhoeddus Cymru (2018) *Preventing Youth Homelessness: An International Review of Evidence*. Ar gael yn: <https://www.wcpp.org.uk/wp-content/uploads/2018/10/Preventing-Youth-Homelessness-full-report.pdf>

<sup>19</sup> Cynulliad Cenedlaethol Cymru (2018) *Datganiad gan y Gweinidog Tai ac Adfywio: Buddsoddi mewn Ymyrraeth Gynnar a Dulliau Gweithredu Trawslywodraethol i Daclo Digartrefedd Ieuenctid*. Ar gael yn: <http://record.assembly.wales/Plenary/5365#A46917>

## Y Farchnad Rentu

Mae'n wybodaeth gyffredinol nad oes digon o dai sector cymdeithasol yn cael eu hadeiladu yng Nghymru. Mae'n rhaid gwneud llawer mwy i gynyddu'r stoc tai am rent fforddiadwy. Amlygodd gweithwyr proffesiynol broblem arall, sef, pan fydd tai cymdeithasol yn cael eu hadeiladu, mai mynediad gwael sy'n aml i amwynderau a chyfleusterau cymunedol, heb roi sylw i bwysigrwydd cysylltiadau cymdeithasol i deuluoedd. Rhentu'n breifat yn aml yw'r unig opsiwn ymarferol i lawer o deuluoedd sydd, hyd yn oed o dan amgylchiadau sy'n ymddangos yn eithafol dros ben, yn methu rhentu yn y sector rhentu cymdeithasol. Clywson ni gan weithwyr proffesiynol mai nifer o'r problemau i deuluoedd oedd yn cael trafferth rhentu oedd amlygrwydd tenantiaethau tymor byr, gyda rhai teuluoedd yn gorfod codi'u gwreiddiau bob 6 mis. Gall ansicrwydd ynghylch Taliadau Tai yn ôl Disgresiwn (DHPs), a luniwyd i wneud iawn am y diffyg rhwng budd-dal tai a rhent ar gyfer y rhai sy'n bodloni'r meini prawf, beryglu tenantiaethau teuluoedd ymhellach. Mae hyn yn destun pryder arbennig gan fod rhai awdurdodau lleol yng Nghymru yn tanwario<sup>20</sup>. Fe glywson ni am effaith gofyn i denantiaid am rent ymlaen llaw, pan fyddai oedi gyda'u taliadau Credyd Cynhwysol. I'r teuluoedd hyn, mae hysbysebu a darparu DHPs a thaliadau eraill yn ôl disgresiwn megis y Gronfa Cymorth Dewisol yn fwy hanfodol nag erioed.

Wrth i'r farchnad eiddo preifat ar rent dyfu'n fwyfwy cystadleuol, datblygiad oedd yn destun pryder a amlygwyd gan y gweithwyr proffesiynol y buon ni'n siarad â nhw oedd bod hysbysebion sy'n cynnwys y geiriau cyfarwydd 'dim DSS, dim anifeiliaid anwes', bellach yn cynnwys 'dim plant'<sup>21</sup>. Rhaid i Lywodraeth Cymru ac awdurdodau lleol wneud mwy i sicrhau nad yw'r teuluoedd hyn yn cael eu cau allan o gynig rhentu ar y sail hon. Rydyn ni'n cydnabod ac yn croesawu ymdrechion Llywodraeth Cymru yn ystod y blynyddoedd diwethaf i gryfhau hawliau tenantiaid trwy ddeddfwriaeth a sefydlu *Rhentu Doeth Cymru*, a gofyn iddyn nhw ystyried pa gamau pellach y gellir eu cymryd i amddiffyn teuluoedd a chynyddu sefydlogrwydd tenantiaethau rhentu.

I rieni ifanc, mae pontio i oedolaeth yn heriol iawn, yn naturiol. Dywedodd rhiant ifanc a ddaeth i glwb ieuentid yn Ne Cymru wrthyn ni fod talu rhent iddi hi a'i theulu ifanc yn anodd iawn. Mae risg hefyd y gallai pobl ifanc ddioddef ecsbloetio gan eu landlordiaid. Gall hyn fod yn arbennig o wir yn achos pobl ifanc sy'n gadael gofal, er enghraifft. Mae'n bwysig bod pobl ifanc yn cael yr wybodaeth y bydd arnyn nhw ei hangen wrth gael mynediad i'r farchnad rentu. Wrth gwrs mae hefyd yn bwysig bod modd i rieni/gofalwyr sy'n byw ar incwm isel gael mynediad i'r wybodaeth hon mewn modd mor uniongyrchol â phosib. Dywedodd un rhiant wrthyn ni y dylai gwasanaethau sy'n gweithio gyda theuluoedd ar incwm isel "gael eu rhoi o dan yr un ymbarél", ac y byddai hynny'n "helpu i greu pontydd rhwng cymunedau a sefydliadau".

<sup>20</sup> Yr Adran Gwaith a Phensiynau (DWP) (2018) *Use of Discretionary Housing Payments: Financial Year 2017-2018*. Ar gael yn: <https://www.gov.uk/government/statistics/use-of-discretionary-housing-payments-financial-year-2017-to-2018>

<sup>21</sup> Shelter Cymru (2018) *For rent: 3-bed family home, no DSS, no pets... no kids*. Ar gael yn: <https://sheltercymru.org.uk/for-rent-3-bed-family-home-no-dss-no-pets-no-kids/>



## Tlodi Tanwydd, Biliau a Dyled

I lawer o deuluoedd, mae costau nwy, trydan a thaliadau eraill i'r aelwyd yn cymryd llawer iawn o'u hincwm. Mae plant a phobl ifanc yn ymwybodol iawn o gostau uchel biliau tanwydd ac ynni. Nododd mwyafrif mawr o'r plant y buon ni'n siarad â nhw ym mlwyddyn 6 mewn ysgol yn Ne Cymru, er enghraifft, fod biliau tanwydd ac ynni yn 'ddrud iawn', pan ofynnwyd pa bethau byddai'n rhaid i deulu Ceri dalu amdanynt. Gan weithwyr proffesiynol, clywson ni am fanciau bwyd yn cynnig talebau tanwydd ac ynni neu gredyd ochr yn ochr â'u gwasanaeth darparu bwyd, i'r teuluoedd oedd angen hynny.

Yn achos rhieni/gofalwyr, codwyd y straen cysylltiedig â phryderon ariannol fel dyled sawl tro gan yr ymatebwyr oedd yn oedolion, er bod plant a phobl ifanc yn cyfeirio at hynny'n llai aml. Soniodd un rhiant am "fodoli, yn hytrach na byw" (Clwb Rhieni Ysgol, De Cymru). Cyfeiriodd rhiant arall at y 'cylch di-dor o grafu byw' am flynyddoedd oherwydd costau rhent, treth y cyngor, treth ystafell wely, nwy, a thrydan ac ati. Soniodd cyfranogwyr mewn clwb rhieni ysgol yn Ne Cymru hefyd am y ffaith bod y costau hyn yn cael effaith ar eu gallu i wella ansawdd bywyd eu plant, eu teimladau hwythau o euogrwydd eu bod yn methu mynd â'u plant ar deithiau lle mae cost, ac effaith hynny ar eu hiechyd meddwl, eu llesiant a'u hunan-barch eu hunain. Cyfeiriwyd hefyd at effaith straen cysylltiedig â thlodi ar ansawdd bywyd rhieni/gofalwyr a goblygiadau posibl hynny i blant a phobl ifanc, fel mae'r dyfyniad canlynol yn dangos:

**"Mae'r rhan fwyaf o'r tlodi rydyn ni'n ei weld mewn teuluoedd sy'n gweithio... teuluoedd sydd â swyddi s\*\*t am gyflog s\*\*t ac yn codi am 5am i wneud hynny — mae'n golygu bod rhieni'n absennol, yn rhy flinedig i wneud unrhyw beth, ac o'r braidd yn cadw dau ben llinyn ynghyd. Mae'n lladd yr enaid". (Gweithiwr Ieuencid, Gogledd Cymru).**

## Beth sydd angen digwydd, yn ein barn ni

- Dylai Llywodraeth Cymru fynd ati'n rheolaidd i fonitro effeithiolrwydd buddsoddiadau a wnaed mewn rhaglenni digartrefedd ieuenctid er mwyn sicrhau bod y targed o ddileu digartrefedd ieuenctid erbyn 2027 yn cael ei gyflawni.
- Dylai Cymdeithas Llywodraeth Leol Cymru (WLGA) arwain y gwaith o fonitro gwariant awdurdodau lleol ar Daliadau Tai yn ôl Disgresiwn (DHP), a lle mae tanwariant DHP, dylai'r WLGA gweithio gydag awdurdoau lleol unigol i hysbysebu argaeledd y taliad hwn yn well, yn ogystal â thaliadau eraill a allai gynorthwyo teuluoedd sy'n byw ar incwm isel.

## “Cadw i fyny gyda’r Cymdogion” – Pwysau cymdeithasol, llesiant ac ynysu cymdeithasol

Er nad oes ffocws penodol ar iechyd meddwl a llesiant yn yr adroddiad hwn, roedd effaith byw ar incwm isel o ran ansawdd bywyd a llesiant plant a phobl ifanc yn thema gyffredin a ddaeth i’r amlwg wrth ymgynghori. Roedd cydnabyddiaeth gyffredinol bod effeithiau tebygol tlodi yn cynnwys y straen a achosir gan dlodi a’r effaith bosibl ar ymdeimlad person o’r hunan ac ansawdd bywyd. Mae plant sydd wedi profi tlodi parhaus dros dair gwaith mor debygol o ffræo gyda ffrindiau ‘bron bob dydd’; dros bedair gwaith mor debygol o ymladd gydag eraill neu eu bwlio; dros ddwywaith mor debygol o gael eu bwlio’n fynych; yn fwy tebygol o chwarae ar eu pen eu hunain; yn llai tebygol o fod â ffrindiau da; yn llai tebygol o gael eu hoffi gan blant eraill; ac yn llai tebygol o siarad â’u ffrindiau am eu pryderon, o gymharu â phlant sydd heb brofi tlodi<sup>22</sup>.

### Llesiant ac Ynysu Cymdeithasol

Daeth themâu llesiant emosiynol ac ynysu cymdeithasol i’r amlwg yn ymatebion plant a phobl ifanc i ‘Yn sgidiau rhywun arall’, lle cyflwynwyd stori ‘Ceri’ i’r grwpiau. Plentyn/person ifanc dychmygol yw ‘Ceri’, sy’n byw mewn tlodi. Roedd yr ymatebion i’r stori hon fel arfer yn pwysleisio agweddau cymdeithasol ac emosiynol tlodi, gyda’r ymatebwyr ifanc yn rhestru teimladau fel straen, iselder, tristwch a dicter. Pwysleisiwyd hefyd y posibilrwydd o ddiodef teimladau o stigmatiddio ac eithrio cymdeithasol, gan restru teimladau fel bychanu, embaras, ynysu a theimlo’u bod yn cael eu gadael allan. Mae’r termau hyn yn awgrymu bod modd i brofiad o dlodi gael dylanwad cryf ar hunanddelwedd a hunaniaeth plentyn/person ifanc, gan fod gallu person ifanc i gydymffurfio a bodloni’r safonau a osodir gan gyfoedion (ac oedolion ar brydiau) yn medru cael effaith sylweddol ar ymdeimlad plentyn/person ifanc o’r hunan. Roedd y plant a’r bobl ifanc a gymerodd ran yn yr ymarferiad hwn yn aml yn cysylltu diffyg eiddo materol â thebygolrwydd o gael eu bwlio, a theimlo eu bod yn cael eu gadael allan, yn ogystal â bod cymeriad Ceri yn cenfigennu wrth gyfoedion. Dywedodd un plentyn/person ifanc mewn ymateb i stori Ceri, “Byddwn i’n teimlo’n eithriadol o drist oherwydd bod pobl eraill yn gallu gwneud pethau fyddwn i ddim; ar ben hynny, byddwn i’n cenfigennu wrth eraill oherwydd eu bod nhw’n gallu fforddio pethau’n hawdd” (Plentyn/Person Ifanc, De Cymru).

<sup>22</sup> National Children’s Bureau (2016) *Poverty and Children’s Personal and Social Relationships*. Ar gael yn: [https://www.ncb.org.uk/sites/default/files/uploads/documents/Research\\_reports/poverty\\_and\\_children\\_s\\_personal\\_and\\_social\\_relationships\\_-\\_final\\_report\\_-\\_march\\_2016.pdf](https://www.ncb.org.uk/sites/default/files/uploads/documents/Research_reports/poverty_and_children_s_personal_and_social_relationships_-_final_report_-_march_2016.pdf)

## Statws Cymdeithasol a Stigma

Fel dangosydd cyfoeth a dosbarth cymdeithasol, roedd fforddiadwyedd dillad yn bryder a godwyd yn aml gan blant a phobl ifanc a chan oedolion. Fel y pwysleisiodd un gweithiwr ieuentid, mae'r profiad o dlodi'n estyn y tu hwnt i'r elfen ariannol, ac yn cyffwrdd â phob agwedd ar fywydau plant a phobl ifanc, gan ei fod yn creu stigma cymdeithasol sy'n deillio o dueddiadau i gymharu plant a phobl ifanc â'i gilydd ar sail faterol:

*"Nid dim ond mater o arian yw e, mae'n ymwneud â phopeth sy'n rhan o'r ffordd mae'n rhaid i bobl ifanc fyw, fel bod heb ddillad fel cotiau gaeaf go iawn. Yr holl haenau o dlodi sy'n golygu bod modd cymharu pobl ifanc. Mae fel ceisio 'cadw i fyny gyda'r Cymdogion'." (Gweithiwr ieuentid, Gogledd Cymru)*

Yn ogystal â methu fforddio dillad addas ac ymarferol (fel cot gynnes i'r gaeaf), mae plant a phobl ifanc hefyd yn dod o dan bwysau i gydymffurfio â'u cyfoedion a chadw i fyny â thueddiadau ffasiwn y cyfnod. Soniodd sawl plentyn a pherson ifanc am anhawster fforddio dillad brandiau, a dywedodd rhai wrthyn ni am brofiadau o dystio i fwlio ac eithrio cymdeithasol oherwydd diffyg mynediad i ddillad ffasiynol.

Yn ogystal â dillad ffasiynol, adroddwyd bod eitemau dymunol eraill i blant a phobl ifanc yn anodd eu fforddio, fel consolau a gêmiau Xbox a PlayStation, iPhone a dyfeisiau electronig eraill. Hefyd, nawr bod llawer yn chwarae gêmiau ar-lein, mae hynny'n ychwanegu at y gost — gan fod tanysgrifiad Xbox ar-lein yn costio £50 y flwyddyn, yn ôl pob sôn. I rai, roedd teimlad o gael eu gadael ar ôl gan ffrindiau oedd yn gallu fforddio nwyddau drud fel iPhone, tra bod rhaid i'r rhai ar incwm is aros a chynilo.

## Beth sydd angen digwydd, yn ein barn ni

- Dylai Llywodraeth Cymru roi sylw i ganfyddiadau'r adroddiad hwn ynghylch effaith byw mewn tlodi ar gyfranogiad cymdeithasol a mynediad i gyfleusterau cymunedol, a sicrhau bod eu strategaeth Unigrwydd ac Ynysiad, sydd ar droed, yn cymryd camau penodol i liniaru hynny.

Mae strategaeth Unigrwydd ac Ynysiad Llywodraeth Cymru yn cael ei hystyried ar hyn o bryd. Yn fy ymateb i'r ymgynghoriad fe wnes i annog Llywodraeth Cymru i roi sylw i'r 'pwyntiau gwasgu' o ran costau i deuluoedd sy'n byw ar incwm isel, fel gwisg ysgol, trafndiaeth, teithiau ysgol, diwrnodau gweithgaredd, clybiau chwaraeon a gweithgareddau yn yr ysgol a'r tu allan i'r ysgol, sut mae lleihau'r costau hyn gymaint â phosibl, a hefyd, yn bwysig, sut gall teuluoedd sy'n byw ar incwm isel gael eu cefnogi i fwyafu incwm a bod mor barod â phosibl i wynebu costau'r dyfodol.

“Mae ysgolion yn llawer  
rhy ddrud i bobl sydd  
prin yn gallu fforddio  
bwyd”



Comisiynydd  
Plant Cymru  
Children's  
Commissioner  
for Wales

# Y Profiad Ysgol

**“Mae ysgolion yn llawer rhy ddrud i bobl sydd prin yn gallu fforddio bwyd”**

Profiadau yn yr ysgol oedd y ffrâm ar gyfer llawer o'r hyn y bu plant a phobl ifanc, a'u rhieni/gofalwyr, yn ei drafod gyda ni yn ein sesiynau ymgynghori. Mae'r prosiect yma wedi codi llawer o bryderon ynghylch y profiad ysgol a chostau niferus mynychu'r ysgol ar gyfer plant a phobl ifanc sy'n profi tlodi. Bydd yr adran sy'n dilyn yn mynd ymlaen i ddisgrifio'r costau ychwanegol hynny sy'n dal plant a phobl ifanc yn ôl ac yn eu hatal rhag gwneud yn fawr o'u profiad ysgol, o gymharu â'u cyfoedion mwy cyfoethog, ond roedd effaith hynny ar eu llesiant emosiynol hefyd yn thema allweddol gan y plant a'r bobl ifanc, a hynny oherwydd realiti ymarferol byw mewn tlodi, a hefyd y stigma cymdeithasol a'r bwlio maen nhw'n ei brofi. Fe glywson ni'n uniongyrchol gan blant a phobl ifanc oedd yn profi bywyd mewn teulu incwm isel, a hefyd gan blant a phobl ifanc y gofynnion ni iddyn nhw 'eu rhoi eu hunain yn sgidiau rhywun arall', a ddisgrifiodd deimladau o embaras, cywilydd a thristwch eu bod yn methu fforddio costau'r diwrnod ysgol.

Mae hawl plentyn i addysg ar sail cyfle cyfartal (erthygl 28 o CCUHP) yn cael ei pheryglu mewn llawer o ffyrdd oherwydd y rhwystrau sylweddol mae teuluoedd yn eu hwynebu. Dyma rai o'r costau a nodwyd fel prif rwystrau:

- Gwisg ysgol a'r cit Addysg Gorfforol
- Prydau ysgol
- Cyfarpar ysgol
- Teithiau ysgol a chostau ychwanegol eraill ar hyd y flwyddyn ysgol, fel digwyddiadau arbennig

O ran darllen a rhifedd, rydyn ni'n gwybod bod plant yng Nghymru sy'n gymwys i dderbyn prydau ysgol am ddim 3 gwaith yn llai tebygol o gyflawni sgôr cyfartalog ar gyfer eu hoed; a'u bod ddwyaiith mor debygol o gyflawni sgôr sy'n is na'r cyfartaledd<sup>23,24</sup>.

Rydyn ni'n gwybod bod llawer o ysgolion eisoes yn gwneud llawer i geisio mynd i'r afael ag anghydraddoldeb. Ar draws y Deyrnas Unedig, mae ysgolion yn camu i mewn i lenwi bylchau yn y ddarpariaeth i blant sydd mewn tlodi. Mewn arolwg o 908 o athrawon o Gymru, Lloegr, a Gogledd Iwerddon, mae dros hanner ohonynt yn dweud eu bod nhw yn bersonol yn cyflenwi cyfarpar ysgol o leiaf bob tymor i fyfyrwyr y mae eu teuluoedd yn methu fforddio'r eitemau hynny. Dywedodd dros

<sup>23</sup> Llywodraeth Cymru (2018) *Profion Darllen a Rhifedd Cenedlaethol a'r hawl i dderbyn prydau ysgol am ddim*. Ar gael yn: <http://gov.wales/statistics-and-research/national-reading-numeracy-tests-entitlement-free-school-meals/?lang=en>

<sup>24</sup> Llywodraeth Cymru (2015) *Cyfrifo Sgoriau Dysgwyr – Profion Darllen Cymru, Blynyddoedd 2-9*. Ar gael yn: <http://learning.gov.wales/docs/learningwales/publications/150703-calculating-learners-scores-reading-welsh-e.pdf>

draean eu bod nhw'n bersonol yn rhoi bwyd i ddisgyblion o leiaf bob tymor<sup>25</sup>. Roedd hynny'n sicr yn cael ei adlewyrchu yn ein canfyddiadau, gyda sawl enghraifft o athrawon yn mynd â golch adre, yn trefnu i ddarparu gwisg ysgol am ddim, ac yn darparu bwyd, cynnyrch glanweithdra a chyfarpar ysgol. Fodd bynnag, mae'n rhaid gwneud mwy i fynd i'r afael ag anghydraddoldeb profiad ysgol plant a phobl ifanc, fel bod myfyrwyr o deuluoedd tlotach yn gallu bod ar dir mwy gwastad wrth fynd i'r ysgol.

## “Cerdded mewn cywilydd” – Gwisg Ysgol a Dillad

### Costau Gwisg Ysgol

Roedd cost gwisg ysgol yn bryder cyson a godwyd gan lawer o blant a phobl ifanc, a rhieni/gofalwyr. Roedd rhai ysgolion yn cael cydnabyddiaeth am eu hagwedd resymol at bris a pholisi gwisg ysgol, ond roedd eraill yn mynnu cael eitemau gorfodol drud fel siaced ffurfiol, trowsus wedi'u teilwra gyda'r logo arnynt, sgertiau hyd penodol, a siwmperi a chrysau polo gyda logo'r ysgol wedi'i wnïo arnynt. Yn aml dim ond trwy siop yr ysgol roedd modd prynu'r eitemau hyn. Soniodd sawl ymatebydd fod rhaid i logo'r ysgol gael ei wnïo ar eu cit Addysg Gorfforol a'u gwisg ysgol arferol, a bod hynny'n ychwanegu at gost yr eitemau. Hefyd clywyd bod eitemau gwisg rhai ysgolion ar gael i'w prynu gan werthwr penodol yn unig, oedd yn golygu bod rhieni/gofalwyr yn methu prynu'r wisg ysgol fwy rhesymol sy'n cael ei gwerthu mewn mannau eraill fel archfarchnadoedd. Bu rhieni/gofalwyr hyd yn oed yn dweud wrthyn ni fod eu gwisg ysgol ar gael mewn un man yn unig; roedd ysgol gerllaw yn gwerthu trwy'r un siop, ond oherwydd bod eu gwisg nhw ar gael mewn siop arall hefyd, roedd y gystadleuaeth wedi golygu bod prisiau'r ail ysgol yn gostwng.

Soniodd un rhiant o Dde Cymru oedd â phlant mewn gwahanol ysgolion cyfun lleol am y gwahaniaeth mawr ym mhpris a pholisi gwisg y ddwy ysgol. Soniwyd yn rheolaidd am siacedi ysgol ffurfiol oedd yn costio rhwng £40 a £50. Mewn un ysgol, soniodd rhiant am orfod talu £27.99 am grys rygbi, gan ddweud **“Os nad oes crys gen ti, chei di ddim chwarae”**.

<sup>25</sup> National Education Union & Child Poverty Action Group (2018) *Child Poverty and Education: a Survey of the Experiences of NEU Members*. Ar gael yn: <http://cpag.org.uk/content/child-poverty-and-education-survey-experiences-neu-members>



Nodwyd bod cost gwisg ysgol yn cael effaith anghymesur ar deuluoedd incwm isel, gan arwain at fwy o stigma (a chosb gan yr ysgol weithiau) i'r rhai sy'n methu fforddio'r wisg ysgol gywir.

"Rydw i'n un o 5, a byddai'n costio £1000 y flwyddyn i mam brynu gwisg ysgol i ni. Dydw i ddim yn sôn am bethau ffansi: sgidiau Tesco, trowsus Tesco.... Yn ein hysgol ni, roedd rhaid i ni gael trowsus â logo'r ysgol arnyn nhw, ac roedden nhw'n costio £60, felly byddai mam yn prynu rhai Tesco ac yn gwnïo bathodyn arnyn nhw, ond bydden ni'n cael ein hala adre am hynny." (Plentyn/Person Ifanc, De Cymru).

Nodwyd bod anallu i brynu gwisg ysgol briodol yn cael effaith ar hunan-ddelwedd plentyn/person ifanc a'r gallu i fod yn rhan o fywyd yr ysgol. Er enghraifft, dywedodd un plentyn/person ifanc wrthyn ni: "Roedd gen i'r un pâr o sgidiau am 5 mlynedd, a byddai fy rhieni'n prynu gwisg ysgol oedd yn rhy fawr, felly byddai wastod yn treulio ac yn edrych yn flêr". Awgrymodd un arall y gallai prinder eitemau gwisg ysgol fod yn effeithio ar eu gallu i chwarae, oherwydd bod angen cadw'r wisg yn lân: "Dim ond un wisg ysgol oedd gynnwys ni ar gyfer yr wythnos gyfan, felly allwn i ddim trochi" (Plentyn/Person Ifanc, De Cymru).

Mae'r astudiaeth achos yn enghraifft o gost gofynion gwisg un ysgol, o'u cymharu â chost yr eitemau hyn o un o'r prif gadwyni o archfarchnadoedd.

# Astudiaeth Achos: Costau Enghreifftiol Gwisg Ysgol

Eitemau Gwisg Ysgol	Cost enghreifftiol yn siop yr ysgol	Cost enghreifftiol mewn archfarchnad
Crysau x 5	£40.00	£7.50
Siwmperi x 2	£25.00	£12.00
Trowsus x 2	£35.50	£10.00
Tei	£4.00	£4.00
Cit Add Gorff - sanau	£5.75	£5.75
Cit Add Gorff — top awyr agored	£17.00	£4.00 (pecyn o ddau)
Cit Add Gorff - siorts	£10.00	£6.00
Cit Add Gorff — Crys Polo	£12.75	£3.50 (pecyn o ddau)
<b>Cyfanswm</b>	<b>£150.00</b>	<b>£52.75</b>

Mae Grant Llywodraeth Cymru, y Grant Datblygu Disgyblion - Mynediad, yn cynnig £125 tuag at wisg a chyfarpar ysgol i fyfyrwyr yn y derbyn a blwyddyn 7 sy'n gymwys i dderbyn prydau ysgol am ddim, a phlant sy'n derbyn gofal. Er bod croeso mawr i'r grant hwn, mae'r astudiaeth achos uchod yn dangos, tra bod y grant yn cael ei ddarparu ar gyfer mwy na dim ond y wisg ysgol, mewn rhai ysgolion nad yw £125 yn ddigon ar gyfer y wisg yn unig, heb sôn am gostau cyfarpar ysgol.

## Polisiâu Gwisg Ysgol Llym

Clywson ni hanesion am gamau llym diangen yn cael eu cymryd i gosbi am beidio â chadw at reolau'r wisg ysgol, heb i amgylchiadau unigol gael eu cymryd i ystyriaeth briodol. Bu rhai enghreifftiau amlwg yn ddiweddar o gosbi plant am beidio â chadw at reolau llym o ran wisg ysgol. Cyfeiriodd sawl disgybl at dueddiad ysgolion i fabwysiadu polisiâu sy'n cosbi'n llym am beidio â chadw at y wisg ysgol, ac roedd nifer o blaid agwedd fwy hyblyg at bolisi gwisg ysgol (e.e. caniatáu crysau polo heb logo'r ysgol). Soniodd plant a phobl ifanc am amrywiol fathau o gosb am beidio â chadw at safonau'r wisg ysgol, er enghraifft gorchymyn i dynnu eu cotiau, neu orfod colli amser egwyl neu amser cinio. Roedd un disgybl hyd yn oed yn disgrifio gorfod 'cerdded mewn cywilydd' yn y gwasanaeth am gael eich dal heb y siwmpwr ysgol gywir: **"os does dim siwmpwr gennych chi, mae'n rhaid i chi gerdded mewn cywilydd yn y gwasanaeth ac eistedd yn y blaen"** (Plentyn/Person Ifanc, De Cymru).

Dywedwyd bod y polisiâu gwisg ysgol llym hyn yn arbennig o annheg i'r rhai ar incwm isel, fel mae sylw'r plentyn/person ifanc yma'n egluro: **"Os ydych chi heb y wisg gywir yn yr ysgol, mae gennych chi wythnos i sortio fe cyn i chi gael eich cosbi. Mae'n anodd sortio rhywbeth mewn wythnos os does dim arian gan dy rieni i brynu stwff newydd"**. (Plentyn/Person Ifanc, De Cymru).

## Gwneud Gwisgoedd Ysgol yn fwy Fforddiadwy

Yn ystod y prosiect hwn, fe glywson ni am lawer o enghreifftiau o ysgolion unigol, sefydliadau cymunedol, ac awdurdodau lleol yn arwain y gwaith o geisio gwneud wisg ysgol yn rhatach i blant a phobl ifanc. Weithiau roedd hynny'n cael ei gyflawni trwy gydweithio â sefydliadau eraill.



## Astudiaeth Achos: Cynllun Ailgylchu Gwisg Ysgol Sir Ddinbych

Mewn partneriaeth â Chyngor ar Bopeth Sir Ddinbych, mae cynllun ailgylchu gwisg ysgol Sir Ddinbych yn darparu gwisgoedd ysgol wedi'u hailgylchu mewn canolfannau cymunedol a thrwy siopau dros dro. Un o sawl menter sydd ar gael yn Sir Ddinbych yw cyfle i rieni brynu siaced ffurfiol am £15, a derbyn y £15 yn ôl wrth ddychwelyd y siaced pan fydd angen prynu maint mwy.

Yn 2017/18, helpodd y cynllun 900 o blant gyda'u gwisg ysgol, a chafodd 300 o deuluoedd fanylion cynghori dilynol.<sup>26</sup>

---

<sup>26</sup> Cyngor ar Bopeth Sir Ddinbych (2018) *Adroddiad Blynyddol 2017/18*. Ar gael yn: [https://www.citizensadvice.org.uk/Global/Local%20\(members\)/Downloads/Denbighshire/CA%20Denbighshire%20annual%20report%202017-18.pdf](https://www.citizensadvice.org.uk/Global/Local%20(members)/Downloads/Denbighshire/CA%20Denbighshire%20annual%20report%202017-18.pdf)

Mae sawl ysgol ledled Cymru yn rhedeg ‘banciau gwisg ysgol’, ‘cypyrddau gwisg ysgol’ neu ‘reseli gwisg ysgol ail-law’ ar gyfer gwisg ysgol a gyfrannwyd, ac mae rhai yn defnyddio eiddo coll sydd heb ei gasglu trwy ei ychwanegu at y cyfraniadau. Roedd ysgol yng Ngogledd Cymru yn darparu rhesel gyda siacedi i’w casglu ar ddechrau’r dydd a’u rhoi’n ôl ar y diwedd, i’r rhai oedd eu hangen. Roedd rhai ysgolion yn codi ffi fechan o ryw 50c i £1 i dalu am gostau golchi. Roedd ysgolion hefyd yn annog disgyblion blwyddyn 11 oedd ddim angen eu gwisgoedd bellach i’w cyfrannu ar ôl gadael. Fe glywson ni hefyd am drefniadau cydweithio â siopau lleol a siopau elusen, lle mae eitemau gwisg ysgol ail-law yn cael eu gwerthu am ffracsiwn o bris gwisg ysgol newydd.

Fe glywson ni hefyd gan sawl ysgol lle roedd athrawon yn mynd â gwisgoedd adre gyda nhw i’w golchi ar gyfer plant a phobl ifanc roedd eu teuluoedd yn cael trafferth golchi eu gwisg yn rheolaidd, yn ogystal â darparu sgidiau a sanau ar gyfer plant roedd eu teuluoedd yn methu fforddio prynu’r eitemau hynny ar eu cyfer.

## **Ailgylchu a Phryderon Amgylcheddol**

Mae rhai ysgolion wedi dewis cysylltu’r cysyniad o ailgylchu gwisg ysgol yn benodol â phryderon amgylcheddol, er mwyn annog plant a phobl ifanc i gefnogi’r syniad o ailgylchu gwisg ysgol. Mae’r rhwydwaith eco-ysgolion, er enghraifft, wedi pwysleisio’r agwedd lesol i’r amgylchedd wrth aildefnyddio gwisg ysgol. Mae rhai ysgolion yng Nghymru wedi croesawu’r cysyniad yma, ac wedi sicrhau bod eitemau o’u gwisg ysgol yn rhai masnach deg. Rydyn ninnau wedi mabwysiadu’r cysylltiad hwn â phryderon amgylcheddol â’n hadnodd ‘Gwyrdd-droi’ ar gyfer ysgolion cynradd ac uwchradd.

## **“Rhedeg oddi wrth y Prisiau” – Costau ychwanegol ar hyd y flwyddyn ysgol**

Soniodd plant a phobl ifanc a rhieni/gofalwyr am gostau ychwanegol niferus cysylltiedig â mynd i’r ysgol. Roedd talu am gyflenwadau fel llyfrau, technoleg, deunyddiau celf a chrefft, deunydd ysgrifennu, bagiau ysgol, costau mynychu digwyddiadau arbennig yn yr ysgol, teithiau ysgol, a mentrau codi arian, i gyd yn rhoi straen ariannol ychwanegol ar deuluoedd incwm isel ac yn creu ‘calendr costau’ i deuluoedd. Bu plant a phobl ifanc a rhieni/gofalwyr hefyd yn trafod costau clybiau ar ôl ysgol lle nad oes modd cael bws am ddim o’r ysgol. Fe glywson ni fod hynny’n gallu golygu bod teuluoedd ar incwm isel, neu sy’n dibynnu ar gludiant cyhoeddus, yn methu cymryd rhan yn y gweithgareddau hyn. Fel y nododd un unigolyn, “Mae ysgolion yn llawer rhy ddrud i bobl sydd prin yn gallu fforddio bwyd”. (Rhiant/Gofalwr, De Cymru).

## Astudiaeth Achos: Prosiect ‘Poverty Proofing the School Day’ gan Children North East, Lloegr

Mae'r fenter 'Poverty Proofing' yng Ngogledd-ddwyrain Lloegr yn archwiliad i ysgolion sy'n ceisio dileu rhwystrau i ddysgu trwy dargedu rhannau o'r diwrnod ysgol sy'n gallu achosi stigma i blant a phobl ifanc sydd mewn tlodi.

Enghreifftiau o'r gwaith yma yw darparu poteli dŵr plastig i'w hailddefnyddio i blant, gwahardd casys pensiliau unigol, a chyflwyno bagiau ysgol plaen. Mae tystiolaeth o well presenoldeb a chyrhaeddiad, mwy yn manteisio ar brydau ysgol am ddim, defnydd mwy effeithiol o gyllid premiwm disgyblion, diwrnod ysgol llai costus, a chynnydd yn y rhai o blith y disgyblion mwyaf difreintiedig sy'n dod ar deithiau ysgol ac yn cael gwersi cerddoriaeth ar ôl gwneud gwaith 'poverty proofing'<sup>27</sup>.

---

<sup>27</sup> Mazolli-Smith, L. a Todd, L. (2016) *Poverty Proofing the School Day: Evaluation and Development Report*. . Ar gael yn: <https://democracy.leeds.gov.uk/documents/s168342/Newcastle%20University%20-%20Evaluation%20Report.pdf>

## Cyfarpar sy'n ofynnol ar gyfer yr ysgol

Er bod rhai ysgolion yn darparu cyfarpar am ddim i'w myfyrwyr sydd ei angen, soniodd plant a phobl ifanc am orfod ildio rhywbeth o'u heiddo eu hunain os oedden nhw am fenthylg cyfarpar ar gyfer gwera ysgol, tra bod eraill wedi dweud wrthyn ni mai'r unig ffordd y gallen nhw ddefnyddio cyfarpar oedd ddim yn eiddo iddyn nhw yn yr ysgol oedd trwy ei brynu oddi wrth yr athro. Dywedodd rhieni/gofalwyr mewn un ysgol gynradd yn Ne-ddwyrain Cymru eu bod yn teimlo o dan bwysau i fynd i ffeiriau llyfrau'r ysgol a gwario arian yno. Er eu bod yn deall bod y llyfrau hyn yn bwysig ar gyfer dysgu eu plentyn, a bod yr ysgol yn elwa o'r cynllun, roedd yn aml yn bosib cael hyd i lyfrau'n rhatach mewn manau eraill. Dywedodd un dyn ifanc wrthyn ni hefyd, er ei fod yn cael defnyddio gwera llyfrau am ddim yn yr ysgol, nad oedd yn gallu mynd â'r llyfr adref, felly roedd o dan anfantais o gymharu â'i gyfoedion, oedd â'u copïau eu hunain.

## Mynediad i Dechnoleg

Soniodd plant a phobl ifanc a'u rhieni/gofalwyr hefyd am golli cyfleoedd oherwydd bod diffyg technoleg ar gael iddyn nhw yn y cartref. Yn aml bydd angen i'r rhieni/gofalwyr hynny sy'n methu fforddio technoleg sydd bellach yn aml yn hanfodol yn y cartref, yn gorfod defnyddio cyfleusterau lleol fel llyfrgelloedd. Fodd bynnag, nid yw'r rhain bob amser ar gael, ac mae rhai cymunedau yn arbennig wedi'u hynysu o'r cyfleusterau hyn. Hefyd, nid yw'r cyfleusterau hyn o reidrwydd bob amser ar gael i'w defnyddio. Yn ystod ymgynghoriad â chlwb rhieni ysgol gynradd yn Ne Cymru, dywedodd un fam na fyddai'n teimlo'n ddigon diogel i fynd â'i phlant i'r llyfrgell ar ôl iddi dywyllu oherwydd ymddygiad gwrthgymdeithasol yn yr ardal, ac roedd hi'n sôn bod ffenestri wedi cael eu chwalo yn adran y plant o'r llyfrgell. Cododd gweithwyr proffesiynol bryderon gyda ni nad yw ysgolion bob amser yn ymateb yn ddigonol i anghenion plant o deuluoedd incwm isel pan ddaw'n fater o fynediad i dechnoleg. Rhoddwyd enghraifft o ysgolion yn mynnu bod gwaith cartref yn cael ei anfon ar e-bost, pan nad oedd hynny'n bosibl i fyfyrwr penodol. Fodd bynnag, amlygwyd mentrau i ddarparu mynediad i dechnoleg gyda ni, gan gynnwys un trwy fenter *Teuluoedd yn Gyntaf*lle rhoddwyd gliniadur a 'dongl' i gael mynediad i'r rhyngwrdd i blant a phobl ifanc oedd eu hangen.

## Teithiau Ysgol

Cyfeiriodd llawer o blant a phobl ifanc a'u teuluoedd at deithiau ysgol fel cost anferth i deuluoedd ar incwm isel. Clywson ni rai enghreifftiau o gostau oedd yn cyrraedd miloedd o bunnoedd, ond llawer mwy oedd ymhell dros £500. Gall y costau hyn roi pwysau aruthrol ar deuluoedd os yw eu plant am fynd. Roedd y sylwadau yng ngweithdy'r gweithwyr proffesiynol yn cynnwys bod 'rhywfaint o gystadleuaeth' rhwng ysgolion o ran pwy sy'n gallu creu'r daith fwyaf moethus.



Dywedodd plant a phobl ifanc eu hunain wrthyn ni am eu profiadau personol o golli cyfle i fynd ar deithiau ysgol. Fel dywedodd merch yn ei harddegau o Dde Cymru wrthyn ni: "Dwy byth yn gallu mynd ar deithiau ysgol, achos mae mam yn methu fforddio". Amlygodd y ferch hon daith diwedd y flwyddyn fel yr un mae hi'n teimlo ei bod hi'n ei cholli fwyaf, gan fod bron pawb yn yr ysgol yn mynd arni. Fe glywson ni hefyd gan bobl broffesiynol sy'n gweithio gyda phlant a phobl ifanc ag anghenion ychwanegol, oedd wedi cael gwybod nad oedd modd iddyn nhw fynd ar deithiau (gydag ysgol brif ffrwd) oherwydd costau ychwanegol gofal fyddai'n ymateb i risgiau posibl.

## Digwyddiadau Arbennig

Dywedodd sawl rhiant/gofalwr wrthyn ni fod digwyddiadau arbennig yn yr ysgol sydd ddim yn rhan o'r diwrnod ysgol arferol yn cyflwyno heriau fforddiadwyedd gwirioneddol i deuluoedd sy'n byw ar incwm isel. O ganlyniad i'r costau hyn, mae'r plant a'r bobl ifanc sydd heb fodd i fforddio cyflenwadau priodol mewn perygl o brofi stigma ac eithrio, oherwydd eu bod heb fynediad i'r un cyfleoedd a nwyddau materol â llawer o'u cyfoedion. Mae'r rhain yn cynnwys cost lluniau ysgol, dramâu ysgol, cyngherddau ysgol, gwersi cerddoriaeth, digwyddiadau gwisg thematig fel rhan o waith ysgol, er enghraifft digwyddiadau Tuduraidd neu Fictorianaidd. Er enghraifft, yn ystod trafodaeth ynghylch gwisgoedd dramâu ysgol, sylw un plentyn/person ifanc oedd: "Naill ai byddai dim gwisg gen i, neu bydden i'n gwisgo hen bâr o lenni", tra bod un arall yn cyfaddef: "Cymerodd rhyw fenyw drueni arna i unwaith a chreu gwisg i mi — ddylsai hynny byth fod wedi gorfod digwydd". (Plentyn/Person Ifanc, De Cymru). Bu un grŵp ieuenticid yn Ne Cymru hefyd yn trafod y costau cysylltiedig â mynychu Prom; esboniodd plant a phobl ifanc yn y grŵp fod pwysau aruthrol i wario arian ychwanegol ar wallt, colur a gwisgoedd. Er eu bod yn teimlo bod mynd i'r Prom yn gyffrous ac yn bwysig iddyn nhw, roedd yn costio llawer o arian, ac fe sonion nhw eu bod yn gwybod am unigolion oedd wedi methu mynd oherwydd y gost. Fe glywson ni hefyd gan lawer o ymatebwyr am effaith 'pwyntiau gwasgu' rhagweladwy yn ystod y flwyddyn, gan gyfeirio at enghraifft costau'r Nadolig, gyda diwrnodau siwmpwr Nadolig, cinio Nadolig, gwisgoedd arbennig, ac ymweliadau â Santa. Mae hefyd gostau cyfarpar a dillad ychwanegol ar gyfer gweithgareddau awyr agored, gyda grŵp rhieni/gofalwyr yn trafod yr angen am brynu esgidiau glaw i'w plant oed cynradd, er y byddent wedi tyfu allan ohonynt erbyn y gweithgaredd awyr agored nesaf, a heb eu defnyddio'n rheolaidd yn y cyfamser.

## Codi Arian

Nodwyd prosiectau codi arian yn yr ysgol hefyd fel rhywbeth a allai roi pwysau ar rieni/gofalwyr neu achosi embaras iddynt os oeddent yn cael trafferth gwneud cyfraniad. Er bod agwedd gadarnhaol at godi arian i elusen, roedd rhai'n teimlo bod nifer y gweithgareddau codi arian yn ymddangos yn ormodol, gyda rhieni/gofalwyr yn teimlo o dan bwysau. Soniodd rhai plant a phobl ifanc hefyd am orfod talu i 'gronfa ysgol', oedd yn orfodol i bob disgybl ar ddechrau pob tymor. Ceisiodd y plentyn/person ifanc sy'n dilyn osgoi hynny: "Fe dreies i redeg i ffwrdd, ond maen nhw'n dod ar eich ôl chi amdano fe!" (Plentyn/Person Ifanc, De Cymru). Cafwyd cwynion achlysurol

ynghylch y diffyg dealltwriaeth a ddangoswyd gan athrawon ac ysgolion, fel y pwysleisiwyd gan y datganiad canlynol, "Doedd yr ysgol ddim yn rhoi ystyriaeth i'r ffaith bod dim arian gennym ni!" (Plentyn/Person Ifanc, De Cymru). Dywedodd plant a phobl ifanc wrthyn ni hefyd y byddai'r athrawon yn darllen rhestr o enwau yn y dosbarth ac yn nodi pwy oedd heb dalu eto.

## Gwyliau Teuluol

Roedd cost mynd ar wyliau teuluol yn rhywbeth gafodd ei godi'n aml gyda ni. Roedd hefyd yn cael ei amlygu fel maes lle mae plant a phobl ifanc ar eu colled o gymharu â'u cyfoedion. Fe glywsom ni am beth ymarfer hyblyg mewn ysgolion cynradd — gydag un ysgol yn cynnig 'lwfans gwyliau 5 diwrnod' sy'n gallu cael eu cymryd yn ystod y tymor os yw'r lefel presenoldeb yn ddigon da.



## **Astudiaeth Achos: Grŵp Gweithredu ar Dlodi Plant ym Mhrosiect ‘Cost y Diwrnod Ysgol’ yn yr Alban**

Yn yr Alban mae'r Grŵp Gweithredu ar Dlodi Plant (CPAG) yn cefnogi ysgolion ac awdurdodau lleol i ddeall a mynd i'r afael â'r rhwystrau mae costau'n eu creu i blant o aelwydydd incwm isel. Mae prosiect Cost y Diwrnod Ysgol yn gweithio'n uniongyrchol gyda chymunedau ysgol a hefyd yn darparu hyfforddiant, cefnogaeth a chynghor i ymarferwyr ac awdurdodau lleol sy'n awyddus i liniaru effeithiau tlodi plant mewn ysgolion. Maent wedi creu'r Pecyn Offer cenedlaethol ar gyfer Cost y Diwrnod Ysgol, adnodd ar-lein i ysgolion i'w helpu i weithio gyda phlant a phobl ifanc, teuluoedd a staff, er mwyn ystyried costau'r diwrnod ysgol. Mae'r adnoddau ar-lein hefyd yn cynnwys canolbwynt ymarfer sy'n arddangos enghreifftiau o arfer da o bob rhan o'r wlad.

Mae'r prosiect hefyd wedi ymwneud â datblygu'r Rhwydwaith Ymarfer Cenedlaethol 'Facing up to Child Poverty in Schools', dan gadeiryddiaeth NHS Health Scotland, lle gall cynrychiolwyr addysg awdurdodau lleol ddod ynghyd yn rheolaidd a chyfnewid ymarfer ar fynd i'r afael â chostau'r diwrnod ysgol, cynnig cefnogaeth cyfoedion, a helpu i hwyluso cefnogaeth ar lefel genedlaethol.

## Beth sydd angen digwydd, yn ein barn ni

- Dylai Llywodraeth Cymru estyn meini prawf cymhwysedd y Grant Datblygu Disgyblion — Mynediad, er enghraifft sicrhau bod y grant yma ar gael i fwy o gyfnodau allweddol.

Mae Llywodraeth Cymru yn darparu cyllid gwerthfawr sydd i'w groesawu ar gyfer gwisg ysgol a chostau eraill ar ffurf y Grant Datblygu Disgyblion - Mynediad. Fodd bynnag, i rieni/gofalwyr sydd ar incwm isel, y mae eu plant naill ai yn y derbyn yn yr ysgol gynradd neu ym mlwyddyn 7 o'r ysgol uwchradd, ac yn achos plant sy'n derbyn gofal, ychydig mae hyn yn ei gyflawni yn y tymor hwy, gan fod y grant yn aml yn annigonol i dalu am bob dilledyn sydd ei angen.

- Rhaid i Lywodraeth Cymru sicrhau bod polisiau gwisg ysgol ar draws ysgolion Cymru yn deg, yn hyblyg, ac yn cyfyngu ar y costau i deuluoedd.

Os caiff gwisg ysgol ei gwneud yn fwy fforddiadwy, gallai teuluoedd cymwys ddefnyddio'r Grant Datblygu Disgyblion - Mynediad i brynu eitemau eraill o gyfarpar ysgol, yn unol â'r bwriad, yn hytrach na thalu am rai eitemau gwisg ysgol yn unig.

- Dylai Llywodraeth Cymru weithio gydag awdurdodau lleol i benderfynu sut mae'r canllawiau statudol newydd arfaethedig ar wisg ysgol ac ymddangosiad i gael eu monitro, er mwyn sicrhau bod cyrff llywodraethu'n cadw atynt.

Mae'r prosiect hwn wedi amlygu'r ffaith, er bod ysgolion Cymru wedi cael canllawiau ynghylch gwneud gwisg ysgol yn fforddiadwy, nad yw hynny wedi digwydd yn achos nifer fawr iawn o ysgolion. Mae egwyddorion y canllawiau statudol arfaethedig i'w croesawu, ond ar hyn o bryd nid oes trefn sefydledig ar gyfer sicrhau bod ysgolion yn cadw atynt.

- Dylai Llywodraeth Cymru arwain y gwaith o fynd i'r afael â chostau'r diwrnod ysgol, a'r 'calendr costau' yn ystod y flwyddyn ysgol. Dylai hyn ddechrau trwy annog ysgolion i ddefnyddio ein hadnodd trwy wefan Hwb. Wrth symud ymlaen, dylai gwaith Llywodraeth Cymru ar y mater hwn ystyried gweithio gyda'r Grŵp Gweithredu ar Dlodi Plant (CPAG), a rhoi sylw i'r adnoddau maen nhw wedi'u creu yn yr Alban, a allai gael eu hefelychu yma yng Nghymru.
- Dylai Llywodraeth Cymru gydlyn Rhwydwaith Ymarfer lle gall awdurdodau lleol rannu eu dulliau o fynd i'r afael â chostau'r diwrnod ysgol, a'r 'calendr costau' yn ystod y flwyddyn ysgol. Dylai'r Rhwydwaith hwn fwydo i Ganolbwynt Ymarfer ar-lein, ac arddangos dulliau gweithredu o bob rhan o Gymru.

Rydyn ni'n ymwybodol o waith mae Llywodraeth Cymru yn ei wneud ar hyn o bryd gyda Plant yng Nghymru i gynhyrchu canllawiau i ysgolion ar gostau'r diwrnod ysgol. Mae hyn i'w groesawu'n fawr, ac rydyn ni'n credu y byddai'n cyd-fynd â'r adnoddau rydyn ni wedi'u cyhoeddi ochr yn ochr â'r adroddiad hwn.

Yng Nghymru, rydyn ni'n gwybod bod lluo o enghreifftiau gwych o waith sy'n digwydd mewn ysgolion i fynd i'r afael â materion tlodi. Fodd bynnag, mae angen i'r ymarfer hwn gael ei gyfnwid yn effeithiol rhwng awdurdodau lleol.

- **Dylai ysgolion ddefnyddio ein hadnodd 'Cofia Ceri' er mwyn ystyried y rhesymau pam dyw disgyblion ddim yn cadw at y polisi gwisg ysgol, neu pam nad oes ganddyn nhw offer ar gyfer y diwrnod ysgol, yn ogystal ag edrych ar ffyrdd o gefnogi costau'r diwrnod ysgol yn ystod y flwyddyn ysgol.**
- **Dylai ysgolion greu rôl 'Pencampwr Ceri' yn eu hysgol. Gallai hynny olygu rhywun sy'n rhan o gorff llywodraethu'r ysgol, neu'n aelod o staff yr ysgol, sy'n arwain y gwaith o ddadansoddi costau'r diwrnod ysgol a'r costau yn ystod y flwyddyn ysgol, yn ogystal â chreu cynllun gweithredu i leihau'r baich ariannol ar deuluoedd.**

Gan ddefnyddio ein hadnoddau, dylai ysgolion gynnal asesiad o gostau'r diwrnod ysgol, a hefyd o'r 'calendr costau' ar hyd y flwyddyn ysgol. Dylai hyn gynnwys anghenion *pob* plentyn, gan wneud darpariaethau ar gyfer y rhai sydd angen cefnogaeth ychwanegol i fynd ar deithiau, er enghraifft.

- **Fel rhan o'u gwaith Cofia Ceri, dylai ysgolion archwilio ffyrdd arloesol o gynnwys rhieni/gofalwyr yn eu gwaith i fynd i'r afael â materion tlodi ac anghydraddoldeb.**

Bydden ni'n hoffi i ysgolion gyfathrebu mor effeithiol â phosibl â rhieni/gofalwyr ynghylch y costau tebygol yn ystod y flwyddyn ysgol, gan gynnwys teithiau ysgol a digwyddiadau arbennig, er mwyn iddyn nhw fedru cyllidebu cymaint â phosibl ar eu cyfer. Yn ystod y broses hon, rydyn ni'n gobeithio y bydd ysgolion yn nodi rhai costau a allai gael eu lleihau, naill ai trwy newid eu ffordd o weithredu, neu trwy gael hyd i gyfleoedd ariannu. Pan fydd ysgolion yn datblygu ffyrdd effeithiol o gynnwys teuluoedd mewn gwaith i fynd i'r afael â materion tlodi ac anghydraddoldeb, rydyn ni eisiau i eraill glywed am hynny. Hefyd gallwch chi rannu astudiaeth achos o'ch dull gweithredu gyda Chomisiynydd Plant Cymru.

Rydyn ni hefyd yn credu y dylai rhieni/gofalwyr sy'n profi bywyd ar incwm isel gael mwy o gyfle i roi eu barn. Roedd gan rai ysgolion yr aethon ni iddyn nhw 'glybiau' rhieni neu 'foreau coffi'. Mynegodd rhieni/gofalwyr deimladau cadarnhaol ynghylch dysgu gan rieni/gofalwyr eraill, a rhannu eu hawgrymiadau, ynghylch y cynigion oedd ar gael ar wisg ysgol ar y pryd neu newyddion am

ddigwyddiadau lleol yn y gymuned, er enghraifft. Mae'r cyfarfodydd hyn hefyd yn gyfle i rieni/gofalwyr fwydo i waith yr ysgol. Roedd un ysgol yng Ngorllewin Cymru wedi sefydlu 'Cymuned Ddysgu Broffesiynol', gyda'r disgyblion, y rhieni, y llywodraethwyr a'r staff i gyd yn cyfrannu.

- **Dylai awdurdodau lleol lle nad oes cynlluniau ailgylchu gwisg ysgol ar waith eisoes weithio gydag ysgolion yn eu hardal gan ddefnyddio ein hadnodd 'Gwyrdd-droi' i archwilio'r posibilrwydd o greu cynlluniau ailgylchu gwisg ysgol drwy ddefnyddio adeiladau'r cyngor ac adnoddau yn eu hardal, gan dynnu ar brofiadau cynlluniau llwyddiannus fel yr un yn Sir Ddinbych.**

Mae ein hadnodd 'Gwyrdd-droi' yn gynllun gwerau ar gyfer ysgolion sy'n amlygu effaith amgylcheddol gwastraff dillad, ac yn annog plant a phobl ifanc i archwilio sut gallai eu hysgol a'u cymuned wneud mwy i ailgylchu gwisg ysgol. Mae'r adborth o'n prosiect yn awgrymu bod stigma gwisg ysgol ail-law yn rhwystr anodd ei oresgyn, ond bod modd lleihau hynny os yw'r cyfleoedd i gael gwisg ysgol ail-law yn fwy anffurfiol. Yn ddelfrydol, byddai gan rieni/gofalwyr ddewis o leoliadau yn eu cymuned, fel bod modd iddyn nhw fynd ble bynnag roedden nhw'n teimlo'n fwyaf cyfforddus, i'r ysgol, y ganolfan ddinesig, neu'r siopau lleol. Dylai awdurdodau lleol weithio gydag ysgolion i ddarparu adeiladau ac adnoddau yng ngofal y cyngor ar gyfer y cynlluniau hyn.

## “Doeddwn i ddim yn sylweddoli bod bag mewn Hoover!” – Sgiliau ar gyfer y dyfodol

Pan ofynnwyd am syniadau i'n 'Siarter ar gyfer Newid', soniodd llawer o rieni/gofalwyr a gweithwyr proffesiynol yn benodol wrthyn ni am bwysigrwydd dysgu sgiliau bywyd i blant a phobl ifanc sy'n profi tlodi. Dywedodd rhai plant a phobl ifanc wrthyn ni eu bod nhw eisiau dysgu sut i goginio, yn arbennig. Roedd hyn yn cynnwys gofalwyr ifanc, sy'n aml wedi gorfod dysgu sut i goginio heb gael y cymorth angenrheidiol i ddarparu ar eu cyfer eu hunain a'u teulu.

## Cynlluniau Cynilo Ysgolion

Soniodd rhieni/gofalwyr o ysgol gynradd yn Ne Cymru am eu cynllun 'Cynilion Ysgol', oedd yn cael ei gynnal ar y cyd ag undeb credyd lleol. Roedd y cynllun hwn ar gyfer rhieni/gofalwyr a phlant, ac yng ngofal gwirfoddolwyr o blith y rhieni. Roedd arian yn cael ei roi yn y cynllun bob wythnos (unrhyw swm), gyda'r nod o gynilo ar gyfer gweithgareddau megis teithiau ysgol a gwyliau. Roedd plant yn yr ysgol yn cael eu hannog i gyfrif arian a meddwl am gyllidebu yn y clybiau cynilo hyn.

Mae Undebau Credyd ledled Cymru yn gweithio gydag ysgolion i greu cynlluniau cynilo. Mae'r rhain yng ngofal y plant a'r bobl ifanc eu hunain, gyda chefnogaeth gwirfoddolwyr. Mae'r plant a'r bobl ifanc yn ymwneud ag elfennau ymarferol cyfrif yr arian, a nodi'r manylion mewn llyfr cynilo. Dywedodd un Undeb Credyd wrthyn ni, er bod y cynllun yn effeithiol iawn mewn ysgolion cynradd, y gall fod yn anoddach i ysgolion uwchradd. Mae hyn yn destun siom, gan fod paratoi plant a phobl ifanc â'r sgiliau angenrheidiol ar gyfer cyllidebu yn hanfodol.

## Symud ymlaen o'r Ysgol

Yn achos pobl ifanc hŷn, nodwyd bod symud o'r ysgol i fyd gwaith neu i'r Coleg yn gyfnod pontio anodd o ran cyllidebu. Dywedodd grŵp o bobl ifanc o Ogledd Cymru wrthyn ni:

“Pan fyddwch chi'n symud i'r coleg, dydyn nhw ddim yn deall sut beth yw bod yn dlawd. Mae'n rhaid i chi gadw cydbwysedd rhwng swydd a'r coleg i fedru fforddio llyfrau ac offer... rwy'n gwybod bod help ar gael, ond dyw e byth yn teimlo'n ddigon”

Dywedodd grŵp o ymadawyr gofal yng Ngorllewin Cymru wrthyn ni eu bod wedi gorfod dysgu'n gyflym am sut i gyllidebu ar gyfer siopa, talu biliau a sgiliau domestig. Dywedodd un plentyn/person ifanc wrthyn ni am beidio â sylweddoli bod angen bagiau ar 'hoover', er enghraifft.



## Beth sydd angen digwydd, yn ein barn ni

- Dylai Llywodraeth Cymru ac Awdurdodau Lleol weithio gydag Undebau Credyd i ehangu rhwydwaith cynlluniau Cynilo Ysgolion, yn arbennig ymhlith ysgolion uwchradd.

Mae enghreifftiau o waith da mewn cymunedau lleol yn y maes hwn, rhai ohonynt yn deillio o brosiectau Cymunedau yn Gyntaf gynt. Mae adnoddau i ddatblygu dealltwriaeth a sgiliau plant o safbwynt coginio, cyllidebu a bwyta'n iach ar gael ar wefan Hwb, ac mae'r ffocws ar brofiadau bywyd go iawn yn y cwricwlwm sy'n datblygu yn gyfle i ysgolion ddatblygu dealltwriaeth o'r holl sgiliau hyn mewn modd sy'n berthnasol i'w disgyblion. Dylai'r Llywodraeth ac awdurdodau lleol ddarparu adnoddau ar gyfer cynlluniau sy'n cynnwys teuluoedd yn y dysgu hwn, fel ei fod yn estyn y tu hwnt i'r ystafell ddosbarth, ac yn cynyddu ei botensial i greu newid.

“Roedd gen i’r un pâr o  
sgidiau am 5 mlynedd, a  
byddai fy rhieni’n prynu  
gwisg ysgol oedd yn rhy  
fawr, felly byddai wastod  
yn edrych yn flêr”



Comisiynydd  
Plant Cymru  
Children’s  
Commissioner  
for Wales

# Cynhwysiad a Chyfleoedd yn y Gymuned

O dan Erthygl 31 o CCUHP, mae hawl gan bob plentyn i gael gorffwys a hamdden, i fod yn rhan o weithgareddau chwarae ac adloniant sy'n briodol i'w hoed, ac i gyfranogi'n rhydd mewn bywyd diwylliannol a'r celfyddydau. Roedd y plant a'r bobl ifanc y buon ni'n siarad â nhw yn ystod y prosiect hwn yn gosod gwerth ar eu cymuned leol, ac yn credu'n angerddol yn y cyfleoedd oedd ganddynt i chwarae, cymdeithasu a chymryd rhan mewn gweithgaredd corfforol. Roedden nhw'r un mor angerddol ynghylch y manau lle roedd y gwasanaethau hynny ar goll.

Mae Arolwg Chwaraeon Ysgol Chwaraeon Cymru, *State of the Nation Report 2018*<sup>28</sup> yn cyflwyno canlyniadau arolwg o 118,893 o blant a phobl ifanc ym mlynedd 3-11. Roedd canlyniadau'r arolwg ar gyfranogiad mewn chwaraeon allgyrsiol neu gymunedol o leiaf deirgwaith yr wythnos yn dangos gwahaniaeth sylweddol rhwng pob chwarterl sosio-economaidd a nodwyd (ar sail canran y disgyblion oedd yn gymwys i dderbyn prydau ysgol am ddim ym mhob ysgol). Mae hyn yn gynydd o 2% ar y ddau arolwg diwethaf yn 2015 a 2013, ac yn gynydd o 4% ers 2011.

Gofynnnon ni i blant a phobl ifanc pa gostau roedden nhw'n eu cael yn ddrud yn eu cymuned leol, a pha gyfleoedd roedden nhw'n teimlo eu bod yn eu colli. Mae clybiau ieuentid a chyfleusterau chwarae mynediad agored at ei gilydd ar gael am ddim neu am gost isel iawn, mewn cyferbyniad amlwg â llawer o weithgareddau chwaraeon, hamdden a diwylliannol eraill. Roedd y bobl ifanc yn y prosiect hwn yn gosod gwerth arbennig ar waith ieuentid, ond roedden nhw'n ymwybodol o fygythiadau cyson i gyllid, ac roedd ganddyn nhw brofiad o bethau'n cau.

## **“Does dim byd am ddim”: cyfleoedd i gymdeithasu a bod yn rhan o weithgareddau chwarae, chwaraeon, hamdden a diwylliannol**

Canfu adroddiad a gyhoeddwyd gan fy swyddfa yn 2018 ar Erthygl 31 o CCUHP<sup>29</sup> fod plant yn aml yn teimlo mai ychydig o leoedd oedd ar gael i dreulio amser rhydd mewn modd diogel, difyr yn eu hardal leol. Roedd hyn yn arbennig o wir yn achos rhai dros 13 oed.

<sup>28</sup> Chwaraeon Cymru (2018) *School Survey Report 2018: State of the Nation*. Chwaraeon Cymru. Ar gael yn: [http://sport.wales/media/1985082/state\\_of\\_nation\\_2018\\_final\\_eng\\_002.pdf](http://sport.wales/media/1985082/state_of_nation_2018_final_eng_002.pdf)

<sup>29</sup> Comisiynydd Plant Cymru (2018) *Adroddiad Sbotolau – Erthygl 31: yr hawl i gael gorffwys a hamdden, i fod yn rhan o weithgareddau chwaraeon ac adloniant ac i gyfranogi mewn bywyd diwylliannol a'r celfyddydau*. Ar gael yn: <https://www.childcomwales.org.uk/wp-content/uploads/2018/04/Play-FINAL.pdf>

## Ynysu Cymdeithasol

Disgrifiwyd ynysu cymdeithasol fel un arall o sgîl-ffeithiau tlodi gan rai yn yr ymarferiad ymgynghori hwn; fel y soniwyd eisoes gall hynny gael ei waethygu gan deimladau o stigma neu brofiadau o fwlio. Yn aml, fodd bynnag, adroddwyd bod ynysu'n digwydd o ganlyniad i gyfleoedd cyfyngedig i fod yn rhan o weithgareddau hamdden, y soniwyd yn aml eu bod yn rhy ddrud. Fel y disgrifiodd un plentyn/person ifanc ei sefyllfa: "dydyn ni prin yn gallu fforddio'r hanfodion, felly rydych chi'n cael eich gadael wedi'ch ynysu o'ch cymuned, achos allwch chi ddim mwynhau'r pethau braf fel mynd allan a chymdeithasu" (Plentyn/Person Ifanc, De Cymru). Nodwyd bod ynysu a diflastod yn broblemau arbennig yn ystod gwyliau'r ysgol, yn rhannol oherwydd bod gweithgareddau hamdden ddim yn fforddiadwy.

## Gwariant yn y Gymuned

Pan holwyd beth oedd yn ddrud yn eu cymunedau lleol, roedd rhai o'r ymatebion mwyaf cyffredin yn cyfeirio at weithgareddau corfforol a chwaraeon, fel campfeydd, pyllau nofio, a chlybiau chwaraeon o wahanol fathau. Nodwyd yn aml bod gweithgareddau chwaraeon yn ddrud ac yn llai hygyrch i'r rhai ar incwm isel, er bod cyfeiriad at gynlluniau lleol oedd o gymorth mewn ambell achos, oedd yn golygu bod y rhain yn fwy hygyrch (er enghraifft, canolfannau hamdden yn cynnwys sesiynau nofio am bris gostyngol yn ystod yr wythnos). Fel y nododd sawl ymatebydd, mae gweithgareddau chwaraeon yn aml yn cynnwys costau ychwanegol ar ffurf ffioedd ymaelodi â'r clwb, cit chwaraeon, cyfarpar, teithio a mynychu cystadlaethau. Gallai'r costau hyn olygu hefyd bod ymuno yn chwaraeon ysgol yn anodd i'r rhai heb fodd i fforddio'r cyfarpar angenrheidiol a'r arian angenrheidiol i deithio i ddigwyddiadau chwaraeon gyda'u timau ysgol. Mynegodd y plant a'r bobl ifanc yr ymgynghorwyd â nhw awydd pendant am fwy o gyfleoedd fforddiadwy i gymryd rhan mewn gweithgaredd corfforol. Gwelid mynediad i'r cyfleusterau hyn yn y gymuned fel rhywbeth arbennig o bwysig yn ystod gwyliau'r ysgol. Nodwyd bod y cyfleoedd i fod yn rhan o weithgareddau hamdden (yn arbennig y tu allan i'r ysgol) yn anghyfartal, ac yn cael effaith ar allu plant a phobl ifanc i gymryd rhan mewn gweithgareddau. Roedd plant ac oedolion, fel ei gilydd, yn gofyn am fwy o weithgareddau cost isel oedd ar gael yn rhydd, a hefyd well mynediad i feysydd chwarae, parciau, a mannau diogel eraill i blant chwarae a chymdeithasu.

## Cyfleoedd Hamdden, Adloniant a Diwylliannol

Dywedodd plant a phobl ifanc wrthyn ni y dylai adloniant, sinema a'r celfyddydau gael eu gwneud yn fwy fforddiadwy a hygyrch. Dywedodd grŵp o blant a phobl ifanc o Orllewin Cymru sydd ag amrywiaeth o anabledau dysgu, corfforol a synhwyraidd wrthyn ni eu bod yn gosod gwerth mawr ar ddiwrnodau allan, a hefyd deithiau i ganolfannau celf ac amgueddfeydd. Er eu bod yn cael

cyfleoedd i fod yn rhan o'r teithiau hyn, roedden nhw'n teimlo nad oedd eu tref leol yn darparu digon iddyn nhw ei wneud yn eu hamser hamdden. Enghraifft gadarnhaol a roddwyd oedd Amgueddfa Caerdydd, sydd wedi cynnig cyfleoedd i blant ag anghenion gofal lliniarol ddod ar ymweliad yno, gan weithio gydag elusen i ddarparu ar gyfer anghenion y plant hyn. Adroddwyd bod teuluoedd yn teimlo'n fwy hyderus yn ymweld â'r amgueddfa'n annibynnol o ganlyniad.

Soniodd rhieni/gofalwyr wrthyn ni hefyd am effaith methu fforddio profiadau hamdden, cymdeithasol neu ddiwylliannol i'w teulu arnyn nhw. Soniodd un rhiant am deimlo'n isel oherwydd diffyg gallu i fforddio mynd allan fel teulu, oedd yn eu gorfodi i aros gartref llawer o'r amser. Dywedodd un rhiant ifanc o dan 18 oed oedd yn mynychu clwb ieuenctid: "Dim ond T' (14 mis) sy gen i; ar ôl i fi dalu am fwyd a biliau, alla i ddim fforddio mynd allan unrhyw le. Mae prynu sanau newydd yn rhywbeth moethus i fi. Alla i ddim mynd i lawer o leoedd am ddim; mae'r grŵp plant bach ar ddydd Mercher am ddim, ond nawr ei fod e dros 1, does dim cymaint ar gael. Mae rhaid i mi dalu am nofio, hyd yn oed." Roedd cynllun Llywodraeth Cymru yn cynnig nofio am ddim i blant yn ystod gwyliau'r ysgol ac ar y penwythnos yn cael ei werthfawrogi gan deuluoedd ledled Cymru, ond fel mae'r dyfyniad hwn yn awgrymu, mae'n aml yn ddrud i rieni/gofalwyr fynd i nofio gyda'u plant. Mae hefyd yn wir nad yw pyllau nofio bob amser yn hygyrch, gan fod y ddarpariaeth wedi lleihau yn ystod y blynyddoedd diwethaf.

## **Gweithgaredd Cymunedol ar y Cyd**

Hefyd cyfeiriwyd yn fynych at fannau oedd ar gael yn rhydd i chwarae a threulio amser hamdden, fel parciau a pharciau sglefrfyreddio, fel mannau cadarnhaol lle gallai plant a phobl ifanc ymgynnull a chymdeithasu yn eu cymunedau. Soniodd un plentyn/person ifanc yn Ne Cymru wrthyn ni'n falch am helpu i ddylunio'r parc sglefrfyreddio lleol, er enghraifft.

## Astudiaeth Achos: Man Chwarae Creadigol, Llandudno

Fel rhan o gynllun adfywio amgylcheddol ar stâd o dai yn Llandudno, mae darn gwag o laswellt wedi cael ei drawsnewid yn fan chwarae creadigol gydag ochrau ar oledf, cadeiriau madarch a 'lindys o gerrig mawr'.

Dewiswyd y dyluniad trwy ymgynghori â phlant oedd yn byw ar y stâd.

Clywson ni hefyd am fentrau i weithio gydag awdurdodau lleol i ddarparu lle ar gyfer chwaraeon a gêmiau, er enghraifft maes parcio aml-lawr nad oedd yn cael ei ddefnyddio yng Nghaerdydd.

Rhodddwyd enghreifftiau o waith i hybu gweithgaredd cymunedol ar y cyd, gan gynnwys cynlluniau Credydau Amser, sy'n cael eu defnyddio ledled Cymru i ddarparu gwobrau, yn aml ar ffurf diwrnodau allan neu weithgareddau hamdden a chwaraeon, yn gyfnewid am wasanaeth gan blentyn/berson ifanc sy'n llesol yn gymdeithasol — er enghraifft, helpu eraill gyda chasglu sbwriel, garddio, codi arian a chyfeillio.



## “Mae angen i bethau wella a bod yn fwy hwylus”: Trafnidiaeth

Roedd plant a phobl ifanc yn teimlo'n angerddol ynghylch cost ac argaeledd trafndiaeth. Roedd hyn yn arbennig o wir yn achos plant a phobl ifanc mewn ardaloedd gwledig, ond roedd yn amlwg ymhlith y rhai oedd yn byw yn y ddinas neu'r maestrefi hefyd.

### Cost ac Ansawdd Cludiant Cyhoeddus

Bernid bod cludiant cyhoeddus drud, o ansawdd gwael yn cyfyngu ar symudedd a chyfleoedd bywyd y rhai ar incwm isel. Tynnodd llawer o'r rhai y buon ni'n siarad â nhw sylw at gost uchel cludiant cyhoeddus fel teithio ar y bws a'r trê'n, a soniodd un plentyn/person ifanc am wario £700 y flwyddyn i deithio ar y bws. Nodwyd bod goblygiadau sylweddol i hyn, ar ben bod yn anghyfleus, i blant a phobl ifanc a'u teuluoedd, gan ei fod yn anodd i'r rhai ar incwm isel gymdeithasu, mynd i apwyntiadau gofal iechyd, a chael hyd i waith. Yng ngeiriau un plentyn/person ifanc, “Mae angen i bethau wella a bod yn fwy hwylus, er mwyn i ni fedru cael swyddi” (Plentyn/Person Ifanc, Gogledd Cymru). Roedd un gweithiwr grŵp ieuenctid yn dadlau bod: “cysylltiadau trafndiaeth gwael a drud yn ei wneud yn amhosib i'r bobl ifanc gael swyddi yn y dref, mae i bob pwrpas fel dweud wrthyn nhw “arhoswch chi yma, lle rydych chi'n perthyn, heb obaith.” (Gweithiwr Ieuenctid, Gogledd Cymru)

Roedd cost ac ansawdd gwael cludiant cyhoeddus yn broblem arbennig i'r rhai sy'n byw y tu allan i ganol trefi/dinasoedd heb gar i'w ddefnyddio. Dywedodd rhieni/gofalwyr fod cost cludiant cyhoeddus i weithgareddau hamdden neu ddiwylliannol yn cyfyngu ar eu gallu i symbylu eu plant. Cafwyd sawl adroddiad hefyd am blant a phobl ifanc yn gorfod talu i deithio i'r ysgol, er enghraifft, os oeddent yn mynd i ysgol y tu allan i'w hardal ddalgylch, neu o fewn dwy filltir i'w cartref. Yn achos pobl ifanc hŷn oedd yn symud i fyd gwaith neu'n mynd i'r coleg, y buon ni'n siarad â nhw yng Ngogledd Cymru, roedd y gallu i ddefnyddio cludiant cyhoeddus fforddiadwy, mynych a dibynadwy yn hanfodol i gyrraedd y gwaith neu'r coleg, er enghraifft roedd tocyn diwrnod ar y bws yn eu hardal leol yn costio £4.50.



## Help gyda Chostau Trafnidiaeth a Hygyrchedd

Roedd cludiant cyhoeddus am ddim neu docynnau teithio rhatach, lle roedden nhw ar gael, yn bwysig iawn i'r teuluoedd y buon ni'n siarad â nhw. Cyfeiriwyd sawl tro at y gwasanaeth *Traws Cymru*, er enghraifft, sy'n darparu teithio am ddim ar y penwythnos. Disgrifiodd teuluoedd o Ogledd Cymru ddefnyddio'r gwasanaeth hwn i deithio o Wrecsam i'r Bermo yn yr haf, tra bod y gwasanaeth o Ferthyr Tydfil i Gaerdydd yn aml yn cael ei ddefnyddio ar y penwythnos gan y plant a'r bobl ifanc y buon ni'n siarad â nhw yng Nghymoedd De Cymru. Soniodd sawl gweithiwr proffesiynol am y cynllun *Fy Nhocyn Teithio*, sy'n cynnig 1/3 oddi ar bris tocynnau bws i bobl ifanc 16-21 oed, fel gostyngiad defnyddiol i'r costau. Tynnodd pobl broffesiynol oedd yn gweithio gyda phlant a phobl ifanc oedd yn byw mewn tlodi ac a oedd hefyd yn cael bod defnyddio cludiant cyhoeddus yn brofiad anodd, er enghraifft rhai ar y sbectwm Awtistig, sylw at y cynllun Waled Oren, sy'n helpu'r plant a'r bobl ifanc hynny i gyfathrebu trwy eiriau a lluniau sydd yn y waled. Mae'r waled hefyd yn cynnwys manylion cyswllt mewn argyfwng.

## “Mae pawb yn nabod pawb”: Clybiau Ieuentid a Chanolfannau Cymunedol

Yr agwedd gadarnhaol y soniwyd amdani fwyaf mewn cymunedau i'r plant a'r bobl ifanc y buon ni'n siarad â nhw oedd clybiau ieuentid, y cyfeiriwyd atynt yn gyson fel ffynonellau amhrisiadwy o gefnogaeth fforddiadwy a chyfle i fwynhau hamdden a chymdeithasu. Disgrifiwyd clybiau ieuentid fel mannau diogel lle gallai plant a phobl ifanc gael cefnogaeth gan gyfoedion a/neu oedolion, a lle gallen nhw gymdeithasu a chael hwyl. Yn aml soniwyd eu bod ar gael am ddim neu am bris rhesymol, oedd yn golygu eu bod yn fwy hygyrch na llawer o gyfleusterau lleol eraill. Fodd bynnag, mae hygyrchedd, oriau agor a chyfleusterau clybiau ieuentid yn amrywio'n fawr.

## Gwerth Clybiau Ieuentid i Blant a Phobl Ifanc

Soniodd nifer yn angerddol am yr hyn mae eu clwb ieuentid lleol yn ei olygu iddyn nhw, gydag un plentyn/person ifanc yn dweud bod y clwb ieuentid “fel ail gartref” (Plentyn/Person Ifanc, De Cymru) ac un arall yn dweud wrthyn ni: “Tasen ni (y clwb ieuentid) wedi cau lawr llynedd, sai'n gwbod beth fydden i wedi gwneud”. (Plentyn/Person Ifanc, De Cymru). Dywedodd person ifanc arall: “Roedd yn haws i fi siarad â phobl yn fy nghlwb ieuentid lleol am fwlio a hiliaeth. Gwybod bod help wrth law bob amser, dyna sy'n eich cadw chi i fynd os ydych chi'n dlawd”. (Plentyn/Person Ifanc, Gogledd Cymru). Dywedodd un plentyn/person ifanc oedd yn mynd i glwb ieuentid yn Ne Cymru lle roedd rhyw 80 o blant a phobl ifanc yn bresennol bob nos wrthyn ni “tase'r clwb ieuentid ddim gennyn ni, bydden ni allan yn achosi trwbwl”. Gofynnodd plentyn/person ifanc arall ble byddai'r holl blant a phobl ifanc yn mynd petai'r clwb ieuentid ddim ganddyn nhw.

Roedd clybiau ieuenctid yn cael eu gweld fel rhywbeth arbennig o bwysig i bobl ifanc hŷn. Dywedodd un ardegywr yn Ne Cymru fod "dim byd ar gael i ni, y rhai hŷn. Mae'r cyngor yn gwerthu pethau mlaen achos bod nhw'n methu fforddio cadw nhw".

## Astudiaeth Achos: The Venture, Wrecsam

Canolfan Integredig i Blant yw The Venture, gyda lle chwarae antur, clwb ieuentid, meithrinfa, canolfan gymunedol a rhaglen gwyliau llwglyd yn Wrecsam.

Mae The Venture yn darparu ar gyfer plant a phobl ifanc o bob oed, a'u teuluoedd.

Mae hefyd yn darparu cyfraniadau bwyd i deuluoedd yn y gymuned leol sydd angen hynny.

Mae'r lleoliad hwn yn enghraifft o ganolfan ieuentid sy'n darparu gwasanaethau lluosog mewn un man. Roedd llawer o'r ymatebwyr yn cefnogi'r cysyniad hwn.

## Cyfleoedd cymdeithasol a chynhwysiad

Roedd bod â ffrindiau a chymuned gref lle mae “pawb yn nabod pawb” (fel y dywedodd un plentyn/person ifanc) yn agwedd gadarnhaol ar fywyd cymunedol a restrwyd gan sawl ymatebydd. Dywedodd un ardeggwr wrthyn ni fod “pawb yn dod at ei gilydd ac yn cael hwyl ar stād cyngor yn yr haf”. Mae hyn yn ategu ymhellach bwysigrwydd darparu manau diogel i blant a phobl ifanc gymdeithasu gyda ffrindiau yn eu hardaloedd lleol.

Mae’n bwysig bod y clybiau ieuentid mor hygyrch â phosib i bob plentyn a pherson ifanc sy’n byw yn yr ardal leol. Mae Prosiect Mixtup yng Ngorllewin Cymru, er enghraifft, yn darparu gēmau mewn lleoliad clwb ieuentid sydd eisoes yn bodoli ac sy’n gwbl hygyrch i blant a phobl ifanc sy’n defnyddio cadeiriau olwyn a chymhorthion symudedd eraill.

## Ofnau ynghylch Dyfodol Gwasanaethau Ieuentid

Amlygodd llawer o ymatebion effaith llai o gyllid ar wasanaethau lleol a bygythiad posibl toriadau pellach ar fynediad plant a phobl ifanc i wasanaethau a chyfleoedd. Mynegwyd y pryder hwn yn arbennig mewn perthynas â chlybiau a grwpiau ieuentid cymunedol, yr oedd yr ymatebwyr yn gosod gwerth mawr arnyn nhw. Pan ofynnwyd beth oedd yn dda am eu cymuned, ymateb un plentyn/person ifanc oedd: “Dim byd — mae’r cyngor wedi mynd â phopeth i ffwrdd, roedd gennyn ni gaban roedden ni’n treulio amser ynddo fe, ond fe aethon nhw ag e i ffwrdd” (Plentyn/Person Ifanc, De Cymru). Dywedodd un rhiant oedd â phlentyn ifanc, “Dim ond hyn sydd [y clwb ieuentid] mewn gwirionedd, sy’n wych, ac rydyn ni’n dod at ein gilydd i gymdeithasu; ond tasen i wedi dod ar fy mhen fy hun heddi, bydden i wedi mynd adre ar ôl 15 munud, achos mae’n rhewi. Does dim byd i’w wneud tu mewn gyda chelf na dim, yn arbennig yn y gaeaf”. Ar adeg yr ymgynghoriad roedd y clwb ieuentid penodol yma’n methu defnyddio’r lle o dan do oherwydd toriadau cyllideb, oedd yn golygu bod dim digon o staff i agor y manau y tu mewn a’r tu allan yn ddiogel. Roedd cryn deimlad o bryder ynghylch risg toriadau cyllid posibl i’r mentrau hyn, fel yr amlygodd un gweithiwr ieuentid: “Mae problemau ariannu yn frawychus iawn i sefydliadau fel ni sy’n gweithio gyda chynifer o blant a phobl ifanc” (Gweithiwr Ieuentid, De Cymru). Roedd ymateb ysgrifenedig arall yn tystio, “Mae risgiau bob dydd y bydd ein canolfan ieuentid leol yn cael ei chau i lawr. Mae angen mwy o arian arnon ni”. (Plentyn/Person Ifanc, De Cymru).

## Beth sydd angen digwydd, yn ein barn ni

- Dylai awdurdodau lleol ddefnyddio ein hadnodd 'Actifyddion Cymunedol' i gynnwys plant a phobl ifanc yn eu prosesau cynllunio pan yw hynny'n ymwneud â manau a chyfleusterau y byddan nhw'n eu defnyddio'n aml, fel sy'n cael ei argymhell yn ein Hadroddiad Sbotolau Erthygl 31<sup>30</sup>.

Er bod gofyn i blant a phobl ifanc gael eu cynnwys ym mhrosesau asesu digonolrwydd chwarae awdurdodau lleol, y llynedd fe alwais am gynnwys adran ar gyfranogiad plant a phobl ifanc yn nogfen Polisi Cynllunio Cymru, a ddiwygiwyd yn ddiweddar. Gwaetha'r modd, ni symudodd Llywodraeth Cymru ymlaen i wneud hynny. Mae digonolrwydd chwarae yn rhan o Fesur Plant a Theuluoedd (Cymru) 2010, ac mae'n rhan allweddol o agenda gwrthdodi'r ddeddfwriaeth hon. Rhaid i Lywodraeth Cymru ac awdurdodau lleol beidio â thanbriso gwerth chwarae ac adloniant, fel yr amlygwyd yn yr adborth uchod gan blant a phobl ifanc.

Dylai cyfleusterau ysgol a chymuned, fel meysydd chwarae 3G, sydd ddim ar agor i'r cyhoedd fel mater o drefn, fod yn rhan o gynlluniau awdurdodau lleol i estyn hygyrchedd y cyfleusterau hyn, gan roi ystyriaeth i fynediad cost isel neu heb gost i blant a phobl ifanc lleol. Mae'r model 'ysgolion cymunedol', y ceir sawl enghraifft ohoni yng Nghymru, hefyd yn darparu potensial i wneud gwell defnydd o adnoddau ysgol, fel cyfleusterau chwaraeon.

- Dylai awdurdodau lleol archwilio mecanweithiau penodol ar gyfer cynnwys plant a phobl ifanc yn eu prosesau cynllunio pan fydd hynny'n cynnwys lle a chyfleusterau y byddant yn eu defnyddio'n rheolaidd.

Dylai plant a phobl ifanc fod yn rhan o ddylunio lleoedd yn eu cymuned leol. Mae angen i awdurdodau lleol wneud mwy i sicrhau bod plant a phobl ifanc yn cael eu cynnwys yn briodol mewn penderfyniadau sy'n effeithio arnyn nhw. Dylai'r ymgynghori fod yn gynhwysol, a rhoi sylw i anghenion pob plentyn a pherson ifanc.

- Dylai Llywodraeth Cymru fuddsoddi ymhellach mewn gwasanaethau ieuenctid a chyfluoedd chwarae yng Nghymru, er mwyn sicrhau bod y gwasanaethau hyn ar gael i gynifer o blant a phobl ifanc â phosibl.

<sup>30</sup> Comisiynydd Plant Cymru (2018) *Adroddiad Sbotolau – Erthygl 31: yr hawl i gael gorffwys a hamdden, i ymgysylltu â gweithgareddau chwarae ac adloniant, ac i gyfranogi mewn bywyd diwylliannol a'r celfyddydau*. Ar gael yn: <https://www.childcomwales.org.uk/wp-content/uploads/2018/04/Play-FINAL.pdf>

Gwaetha'r modd, oherwydd ei fod yn wasanaeth anstatudol, mae'r ddarpariaeth gwasanaethau ieuenctid wedi cael ei wasgu yng nghyllidebau awdurdodau lleol. Mae angen rhoi sylw i hyn, ac mae'n rhaid i Lywodraeth Cymru weithio gydag awdurdodau lleol i sicrhau'r ddarpariaeth hon sydd o fudd i lawer o blant a phobl ifanc, yn arbennig y rhai sy'n byw mewn tlodi.

Mae awdurdodau lleol yn cynnal asesiadau digonolrwydd chwarae i asesu a sicrhau cyfleoedd i blant chwarae yn eu hardal. Mae'r prosiect hwn wedi amlygu bod llawer o blant a phobl ifanc yn teimlo bod dim digon o gyfleoedd ar gael yn eu hardal leol, a bod angen rhagor o arian ar awdurdodau lleol i fedru darparu mwy o gyfleoedd i'w poblogaeth o blant a phobl ifanc.

- **Dylai Llywodraeth Cymru ac awdurdodau lleol estyn eu buddsoddiad mewn cynlluniau trafndiaeth di-dâl neu fforddiadwy a hygyrch i blant a phobl ifanc, a cheisio sicrhau eu bod yn digwydd yn fwy rheolaidd, gan gwmpasu lleoliadau gwledig a mwy trefol.**

Mae angen gwneud llawer mwy i greu gwasanaeth trafndiaeth rheolaidd, dibynadwy a fforddiadwy i holl gymunedau Cymru. Mae Llywodraeth Cymru wedi ymgynghori'n ddiweddar ar ddeddfwriaeth sydd â'r bwriad o wella integreiddio a hyblygrwydd cynllunio cludiant cyhoeddus. Rhaid i hyn roi blaenoriaeth i gludiant cyhoeddus sy'n rheolaidd, yn ddibynadwy ac yn fforddiadwy i'r bobl fwyaf agored i niwed, yn arbennig mewn cymunedau ynysig.

## Diwedd glo

Mae'r adroddiad hwn wedi amlinellu rhai o brofiadau bywyd plant a phobl ifanc sy'n byw mewn tlodi yng Nghymru heddiw. Roedd rhai o'r hanesion glywson ni yn sôn am blant a phobl ifanc yn mynd i'r ysgol yn llwglyd, yn methu fforddio'r dillad neu'r cyfarpar angenrheidiol ar gyfer yr ysgol; yn colli ysgol oherwydd eu bod yn methu fforddio cynnyrch hylendid; neu'n colli cyfle i rannu profiadau cymdeithasol a diwylliannol eu cyfoedion.

Mae'r adroddiad hwn hefyd wedi amlygu rhai o'r mentrau sy'n bodoli yng Nghymru i helpu plant a phobl ifanc sy'n byw mewn tlodi, ac effaith bosibl y rheiny.

Mae nifer o argymhellion y ddogfen hon, sy'n cael eu hailadrodd yn yr [atodiad](#), yn cyfateb i waith sydd eisoes yn digwydd yng Nghymru. Y rheswm am hynny yw ein bod am i'r cam nesaf ymlaen o'r ddogfen hon fod yn ymdrech gydlynus, ar draws y sectorau, i ddefnyddio'r adnoddau sydd ar gael i ni.

Dyna pam rydyn ni'n galw am **Gynllun Cyflawni ar gyfer Tlodi Plant** a fydd yn arwain at newidiadau ymarferol sy'n gallu gwneud gwahaniaeth yn y tymor byr i ganolig, ar sail yr argymhellion yn yr adroddiad hwn. Bydd angen i hyn gynnwys Llywodraeth Cymru, awdurdodau lleol, ysgolion, a'r asiantaethau niferus sy'n gweithio ar draws sectorau, y mae'r teuluoedd mwyaf agored i niwed yn dibynnu arnynt. Yn ogystal â'r polisiau penodol hynny a amlygwyd yn yr adroddiad hwn, rydyn ni am i Lywodraeth Cymru ystyried tlodi plant pryd bynnag y byddant yn adolygu polisiau presennol ac wrth greu rhai newydd.

Rydyn ni hefyd am weld awdurdodau lleol ac ysgolion yn gweithredu. Trwy'r adnoddau rydyn ni wedi'u cynhyrchu ar gyfer ysgolion a lleoliadau cymunedol, rydyn ni'n gobeithio ein bod wedi creu llwyfan ar gyfer cymryd stoc o'r ddarpariaeth bresennol, ac ailasesu beth fyddai'n gwella bywydau plant a phobl ifanc sy'n byw mewn tlodi yng Nghymru. Yn bwysig, rydyn ni eisiau i blant a phobl ifanc chwarae rhan weithredol wrth wneud newidiadau i'w hysgol a'u cymuned leol.

Mae eleni, 2019, yn gyfle delfrydol i Lywodraeth Cymru arwain y gwaith o fynd i'r afael â'r anghydraddoldebau mae plant sy'n byw mewn tlodi yn eu profi, gan ei bod i gyhoeddi adroddiad cynnydd ar ei strategaeth tlodi plant, fel sy'n ofynnol o dan Fesur Plant a Theuluoedd (Cymru) 2010. Dylai Llywodraeth Cymru ystyried cynhyrchu strategaeth ddiwygiedig sy'n rhoi sylw i'r tirlun gwahanol iawn ers i strategaeth ddiwygiedig gael ei chyhoeddi ddiwethaf, yn 2015. Mae'r newidiadau hyn i'r tirlun yn cynnwys newidiadau i bolisi Llywodraeth y Deyrnas Unedig a gollwng y targed o ddileu tlodi plant a osodwyd yn y strategaeth ei hun, er enghraifft. Byddai Cynllun Cyflawni ar gyfer Tlodi Plant, wedi'i seilio ar yr argymhellion yn yr adroddiad hwn, yn ffurfio camau tymor byr i ganolig tuag at gyflawni uchelgeisiau tymor hwy strategaeth ddiwygiedig o'r fath.

““Dw i byth yn gallu mynd ar deithiau ysgol, achos mae mam yn methu fforddio”



Comisiynydd  
Plant Cymru  
Children's  
Commissioner  
for Wales



# Atodiad – Ein Hargymhellion Siarter ar gyfer Newid

## Beth rydyn ni eisiau i Lywodraeth Cymru wneud

### Argymhelliad Allweddol

1. Cyhoeddi Cynllun Cyflawni ar gyfer Tlodi Plant sydd wedi'i seilio ar yr argymhellion yn yr adroddiad hwn.

Dylai'r Cynllun hwn gyflwyno camau gweithredu tymor byr i ganolig sy'n gwneud gwahaniaeth amlwg i fywydau plant a phobl ifanc sy'n byw mewn tlodi, trwy roi sylw i'r materion a godwyd yn yr adroddiad hwn.

Dylai'r Cynllun Cyflawni hwn arwain at sefydlu tasglu amlasiantaeth, ar draws polisiau, sy'n ceisio ystyried a gweithredu argymhellion yr adroddiad hwn fel rhan o'i waith.

Wrth adolygu polisiau presennol i'r dyfodol, ac ystyried polisiau newydd, dylid adlewyrchu amcanion y Cynllun Cyflawni.

Gallai'r Cynllun hwn gefnogi Strategaeth Tlodi Plant ddiwygiedig.

### Diwallu Anghenion Sylfaenol

2. Dylai Llywodraeth Cymru adolygu'r meini prawf cymhwysedd ar gyfer Prydau Ysgol am ddim, gyda golwg ar estyn y trothwy i gynnwys mwy o deuluoedd.
3. Dylai Llywodraeth Cymru barhau i ddarparu ar gyfer plant sy'n llwglyd yn y gwyliau, ac estyn cwmpas hynny mor bell â phosibl ar draws Cymru. Dylai Llywodraeth Cymru barhau i werthuso'u rhaglen *Bwyd a Hwyl* a mentrau eraill, i sicrhau'r gwerth gorau am arian a chwmpas mor eang â phosibl i'r lleoedd ar y cynllun.
4. Rhaid i Lywodraeth Cymru fabwysiadu dull gweithredu strategol, hir dymor, yng nghyd-destun camau eraill yn eu Cynllun Cyflawni, i fater darparu cynnyrch hylendid i ferched a benywod ifanc yng Nghymru. Dylai'r llywodraeth fonitro sut mae cynlluniau tlodi mislif lleol yn cael eu cyflwyno i fwy o bobl, a sut y gall barhau i'w hariannu ar lefel gynaliadwy.
5. Dylai Llywodraeth Cymru fonitro'n rheolaidd effeithiolrwydd buddsoddiadau a wnaed mewn rhaglenni digartrefedd ieuenctid er mwyn sicrhau bod y targed o ddileu digartrefedd ieuenctid erbyn 2027 yn cael ei gyflawni.

6. Dylai Llywodraeth Cymru roi sylw i ganfyddiadau'r adroddiad hwn ar effaith byw mewn tlodi ar gyfranogiad cymdeithasol a mynediad i gyfleusterau cymunedol, a sicrhau bod eu strategaeth Unigrwydd ac Ynysu, sydd ar droed, yn cymryd camau penodol i liniaru hyn.

### Y Profiad Ysgol

7. Dylai Llywodraeth Cymru estyn meini prawf cymhwysedd y Grant Datblygu Disgyblion - Mynediad, er enghraifft sicrhau bod y grant hwn ar gael i fwy o gyfnodau allweddol.
8. Rhaid i Lywodraeth Cymru sicrhau bod polisiau gwisg ysgol ledled Cymru yn deg, yn hyblyg, ac yn cyfyngu ar y costau i deuluoedd.
9. Dylai Llywodraeth Cymru arwain y ffordd o ran mynd i'r afael â chostau'r diwrnod ysgol, a'r 'calendr costau' yn ystod y flwyddyn ysgol. Dylai hynny gychwyn trwy annog ysgolion i ddefnyddio'n hadnodd trwy wefan Hwb. Wrth symud ymlaen, dylai gwaith Llywodraeth Cymru ar y mater hwn ystyried gweithio gyda'r Grŵp Gweithredu ar Dlodi Plant (CPAG), a chymryd i ystyried yr adnoddau maen nhw wedi'u creu yn yr Alban, a allai gael eu hefelychu yma yng Nghymru.

### Cynhwysiad a Chyfleoedd yn y Gymuned

10. Dylai Llywodraeth Cymru fuddsoddi ymhellach mewn gwasanaethau ieuentid a chyfleoedd chwarae yng Nghymru, i sicrhau bod y gwasanaethau hyn ar gael i gynifer o blant a phobl ifanc â phosibl.

# Beth rydyn ni eisiau i Awdurdodau Lleol wneud

## Diwallu Anghenion Sylfaenol

1. Dylai awdurdodau lleol adolygu'r ddarpariaeth bresennol brecwast am ddim mewn ysgolion cynradd i sicrhau bod y cynllun ar gael i bob teulu sydd ei angen.
2. Dylai Cymdeithas Llywodraeth Leol Cymru (WLGA) arwain y gwaith o fonitro gwariant awdurdodau lleol ar Daliadau Tai yn ôl Disgresiwn (DHP), a lle mae tanwariant DHP, dylai'r WLGA gweithio gydag awdurdoau lleol unigol i hysbysebu argaeledd y taliad hwn yn well, yn ogystal â thaliadau eraill a allai gynorthwyo teuluoedd sy'n byw ar incwm isel.

## Y Profiad Ysgol

3. Dylai awdurdodau lleol lle nad oes cynlluniau ailgylchu gwisg ysgol eisoes ar waith weithio gydag ysgolion yn eu hardal gan ddefnyddio ein hadnodd 'Gwyrdd-droi' i archwilio'r posibilrwydd o greu cynlluniau ailgylchu gwisg ysgol, gan ddefnyddio adeiladau ac adnoddau'r cyngor yn eu hardal, a dysgu o brofiadau cynlluniau llwyddiannus fel yr un yn Sir Ddinbych.

## Cynhwysiad a Chyfleoedd yn y Gymuned

4. Dylai awdurdodau lleol ddefnyddio ein hadnodd 'Actifyddion Cymunedol' i gynnwys plant a phobl ifanc yn eu prosesau cynllunio pan fydd hynny'n ymwneud â mannau a chyfleusterau y byddan nhw'n eu defnyddio'n aml, fel sy'n cael ei argymhell yn ein Hadroddiad Sbotolau Erthygl 31<sup>31</sup>.

<sup>31</sup> Comisiynydd Plant Cymru (2018) *Adroddiad Sbotolau – Erthygl 31: yr hawl i gael gorffwys a hamdden, i ymgysylltu â gweithgareddau chwarae ac adloniant, ac i gyfranogi mewn bywyd diwylliannol a'r celfyddydau*. Ar gael yn: <https://www.childcomwales.org.uk/wp-content/uploads/2018/04/Play-FINAL.pdf>

# Beth rydyn ni eisiau i Lywodraeth Cymru ac Awdurdodau Lleol wneud ar y cyd

## Diwallu Anghenion Sylfaenol

1. Dylai Llywodraeth Cymru ac awdurdodau lleol gweithio gyda'i gilydd i asesu dyraniad lleol Prydau Ysgol am ddim i wneud yn siwr bod gan bob plentyn a pherson ifanc digon o arian ar gyfer pryd o fwyd maethlon da.
2. Dylai Llywodraeth Cymru ac awdurdodau lleol gydweithio i gael hyd i ffordd o sicrhau bod teuluoedd cymwys yn cael eu cofrestru'n awtomatig ar gyfer yr hawl i dderbyn Prydau Ysgol am ddim a'r Grant Datblygu Disgyblion - Mynediad newydd.

## Y Profiad Ysgol

3. Dylai Llywodraeth Cymru gydlynu Rhwydwaith Ymarfer lle gall awdurdodau lleol rannu eu dulliau gweithredu ar gyfer mynd i'r afael â chostau'r diwrnod ysgol, a'r 'calendr costau' yn ystod y flwyddyn ysgol. Dylai'r Rhwydwaith hwn fwydo i Ganolbwynt Ymarfer ar-lein, ac arddangos dulliau gweithredu o bob rhan o Gymru.
4. Dylai Llywodraeth Cymru weithio gydag awdurdodau lleol i benderfynu sut mae'r canllawiau statudol newydd arfaethedig ar wisg ysgol ac ymddangosiad i gael eu monitro, er mwyn sicrhau bod cyrff llywodraethu'n cadw atynt.
5. Dylai Llywodraeth Cymru ac Awdurdodau Lleol weithio gydag Undebau Credyd i ehangu'r rhwydwaith o gynlluniau Cynilion Ysgol, yn arbennig ymhlith ysgolion uwchradd.

## Cynhwysiad a Chyfleoedd yn y Gymuned

6. Dylai Llywodraeth Cymru ac awdurdodau lleol ehangu eu buddsoddiad mewn cynlluniau trafnidiaeth di-dâl neu fforddiadwy a hygyrch i blant a phobl ifanc, gyda golwg ar sicrhau bod y rhain yn fwy rheolaidd, ac yn cwmpasu lleoliadau gwledig a mwy trefol.

## Beth rydyn ni eisiau i Ysgolion wneud

Ar hyd yr adroddiad hwn, rydyn ni wedi amlygu enghreifftiau lle mae plant a phobl ifanc sy'n byw mewn tlodi yn colli cyfleoedd.

Rydyn ni wedi creu dwy adnodd ar wahân ar gyfer ysgolion, ac mae i'r ddwy fersiynau addas ar gyfer cyfnod allweddol 2 a chyfnodau allweddol 3/4.

Gan ddefnyddio'n hadnodd 'Cofia Ceri', rydyn ni eisiau i ysgolion wneud y canlynol:

1. **Annog plant a phobl ifanc yn eu hysgol i 'roi eu hunain yn sgidiau Ceri' a meddwl am yr holl gostau a stigma cysylltiedig â'r diwrnod ysgol ac yn ystod y flwyddyn ysgol ar gyfer y rhai sy'n byw mewn tlodi.**
2. **Creu rôl 'Pencampwr Ceri' yn eu hysgol. Gallai hyn olygu rhywun ar gorff llywodraethu'r ysgol, neu o blith staff yr ysgol, sy'n arwain y gwaith o ddadansoddi costau'r diwrnod ysgol ac yn ystod y flwyddyn ysgol i boblogi 'calendr costau', a chreu cynllun gweithredu i leihau'r baich ariannol ar deuluoedd.**

Dylai'r gwaith hwn gynnwys rhoi sylw i'r materion a amlygwyd yn yr adroddiad hwn, megis:

- Stigma byw mewn tlodi a phwysau cymdeithasol
- Bwyd yn yr ysgol, gan ystyried cynlluniau fel clybiau brecwast, a ffyrdd o gynyddu faint o blant cymwys sy'n derbyn pryd o fwyd am ddim yn yr ysgol
- Cynnyrch glanweithdra, hylendid a iechyd
- Gwisg a dillad ysgol
- Cyfarpar sy'n angenrheidiol ar gyfer yr ysgol
- Mynediad i dechnoleg
- Teithiau ysgol
- Digwyddiadau arbennig
- Codi arian
- Cyllidebu, sgiliau bywyd, a chynlluniau cynilo mewn ysgolion

Gan ddefnyddio ein hadnodd 'Gwyrdd-droi', rydyn ni eisiau i ysgolion wneud y canlynol:

1. **Annog plant a phobl ifanc yn eu hysgol i feddwl am effaith amgylcheddol cynhyrchu dillad.**
2. **Cefnogi plant a phobl ifanc i greu a chyflawni cynllun gweithredu a fydd yn creu prosiect ailgylchu gwisg ysgol yn eu hysgol, neu yn y gymuned.**