



**Comisiynydd
Plant Cymru**

Children's
Commissioner
for **Wales**



Adroddiad Blynyddol a Chyfrifon 2023-24





Cynnwys

01 RHAGAIR	
gan Gomisiynydd Plant Cymru	04
02 EIN FFRAMWAITH	
CYNLLUNIO GWAITH	06
03 YMA I BOB PLENTYN	08
04 GWIREDDWR HAWLIAU	10
05 UN SY’N DWEUD Y GWIR	15
06 HERIWR	19
07 PYNCIAU POLISI ALLWEDDOL	
AC ARGYMHELLION	21
08 EIN HYMRWYMIADAU	43
09 EIN HAMRYWIAETH	46
10 GWYBODAETH ARIANNOL	
CRYNO	51
11 BETH NESAF I NI YN 2023/24	54



**Comisiynydd
Plant Cymru**

**Children's
Commissioner
for Wales**

Mae fersiwn Cymraeg o'r adroddiad yma ar gael ar ein gwefan, o dan 'Cyhoeddiadau'. A Welsh language version of this report is available on our website, under 'Publications'.

01 RHAGAIR

gan Gomisiynydd Plant Cymru

Croeso i'n hadroddiad blynyddol sy'n manylu gwaith y tîm a fi yn ystod fy ail flwyddyn fel Comisiynydd Plant Cymru.



Fy rôl i fel Comisiynydd yw bod yma i bob plentyn, felly dyma pam yr oeddwn yn bwriadu cwrdd ag ystod amrywiol o blant a phobl ifanc ac rwy'n falch o ddweud fy mod wedi parhau i gyfarfod a chlywed yn uniongyrchol gan filoedd o blant ledled Cymru yn ystod y flwyddyn, ac wedi ymweld â phlant ym mhob un awdurdod lleol yng Nghymru.

Rwyf wedi clywed yn uniongyrchol gan blant a phobl ifanc o ystod eang o gefndiroedd ac mewn llawer o wahanol lleoliadau, gan gynnwys plant a phobl ifanc mewn lleoliadau preswyl, mewn ysbytai, clybiau ieuencid ac ysgolion, a gyda phlant a phobl ifanc anabl, lleiafrifoedd ethnig a ffoaduriaid, yn ogystal â'r rhai sy'n hunaniaethu fel LHDTC+. Ym mis Ionawr 2024, lansiodd fy swyddfa ffordd newydd o glywed gan blant a phobl ifanc drwy fenter o'r enw 'Mater y Mis', lle rydym wedi clywed gan oddeutu 1500 o blant a phobl ifanc bob mis, ar bynciau gan gynnwys ciniawau ysgol, a blaenoriaethau ar gyfer y Prif Weinidog newydd.

Rwyf hefyd am fod yn **arwr hawliau** – i droi hawliau plant yn realiti - ac rwy'n falch o adrodd bod fy ngwasanaeth Cyngor wedi cefnogi cannoedd o blant eleni ar ystod o faterion, gan gynnwys nifer uchel o'r rhain ar faterion yn ymwneud â hawl plant i addysg, yn ogystal â phlant sy'n ymwneud â'r gwasanaethau cymdeithasol. Yn dilyn prosiect peilot, ailenwyd y gwasanaeth hwn (a elwid gynt yn wasanaeth Ymchwiliadau a Chyngor) fel y gwasanaeth Cyngor a Chymorth Hawliau Plant – gobeithiwn fod hwn yn enw mwy cyfeillgar a hygyrch – tra'n parhau i herio'n gadarn achosion unigol lle bod hawliau plant ddim yn cael eu gwireddu.

Eleni, cyhoeddais hefyd ganfyddiadau fy arolwg cenedlaethol Gobeithion i Gymru, yn seiliedig ar dros 10,000 o ymatebion, a lywiodd fy strategaeth tair blynedd newydd 'Gwella Bywyd i Blant yng Nghymru', gyda'r pedair blaenoriaeth strategol wedi'u nodi fel tlodi plant, iechyd meddwl, cydraddoldeb

ac addysg/Anghenion Dysgu Ychwanegol. Ry' ni hefyd wedi cwblhau gwaith i **oleuo'r gwir**, yn rhannu, trwy gyhoeddiadau, cyfarfodydd a gwaith cyfryngau, y realiti sy'n wynebu plant a phobl ifanc gyda'r cyhoedd, a gyda'r rhai mewn swyddi grym. I'r perwyl hwn, rydym wedi cyhoeddi dau adroddiad pwysig eleni yn taflu goleuni ar faterion penodol: Addysg mewn Lleoliadau gofal iechyd yng Nghymru a 'Cymerwch y peth o ddifri': Profiadau plant o hiliaeth mewn ysgolion Uwchradd.

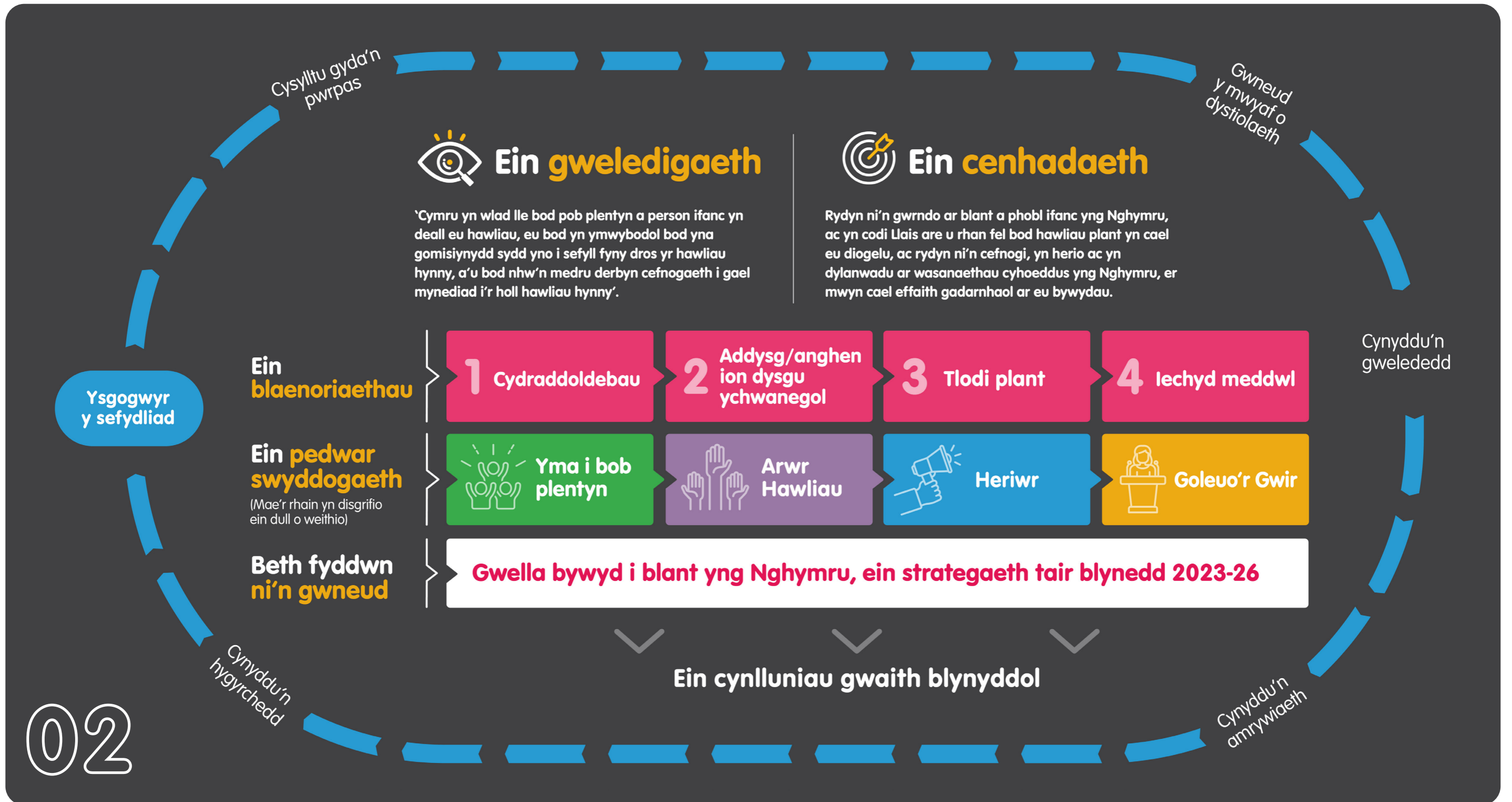
Yn anffodus, eleni mae'r argyfwng costau byw wedi parhau i ddominyddu a difetha bywydau plant. O'r herwydd, rwyf wedi **herio** a siarad yn gryf ar y pwnc hwn, ond rwyf hefyd wedi bod eisieu sicrhau bod fy swyddfa yn cydweithio â grwpiau eraill sy'n rhannu ein pryderon fel y gallwn fod yn gryfach gyda'n gilydd. Roeddwn yn falch iawn o weithio gydag Arsyllfa Prifysgol Abertawe ar Hawliau Plant a Phlant yng Nghymru i gyd-gynnal Uwchgynhadledd Tlodi Plant ym mis Tachwedd 2023. Yng nghyd-destun gwasgfa barhaus ar gyllid cyhoeddus, mae'n bwysicach nag erioed bod hawliau plant yn cael eu diogelu. Felly, mae fy nhîm a minnau hefyd wedi parhau i herio cyrff cyhoeddus i gymhwyso 'Y Ffordd Iawn' dull hawliau plant o wneud penderfyniadau, ac ym mis Mawrth 2024 cynhaliom Seminar gyda dros 90 o ymarferwyr ar y pwnc hwn.

Mae'r holl waith hwn wedi'i gyflawni gan fy nhîm staff ymroddedig o 22, ac wedi'i arwain gan fy nau Bwyllgor Cyngori (Oedolion a Phobl Ifanc) a'm Pwyllgor Archwilio a Risg. Rwy'n estyn fy niolch a'm diolch yn fawr iddynt i gyd.



Rocio Cifuentes MBE
Comisiynydd Plant Cymru

EIN FFRAMWAITH CYNLLUNIO GWAITH



02



03

YMA I BOB PLENTYN

Rydyn ni'n gwranddo ac yn gwneud yn siŵr ein bod ni'n hygyrch i bob plentyn yng Nghymru er mwyn sicrhau ein bod ni'n gallu codi llais ar eu rhan yn effeithiol a chael yr effaith fwyaf wrth eu cynrychioli.



Mae'r Comisiynydd, gyda chefnogaeth ein tîm Ymgysylltu, yn ymwneud â phlant ar draws Cymru, yn gwranddo ar blant, yn cefnogi'r rhai sy'n gweithio gyda phlant, ac yn helpu plant ac oedolion i ddysgu mwy am hawliau plant.

Dyma rai o uchafbwyntiau ein gwaith ymgysylltu eleni:



10,953

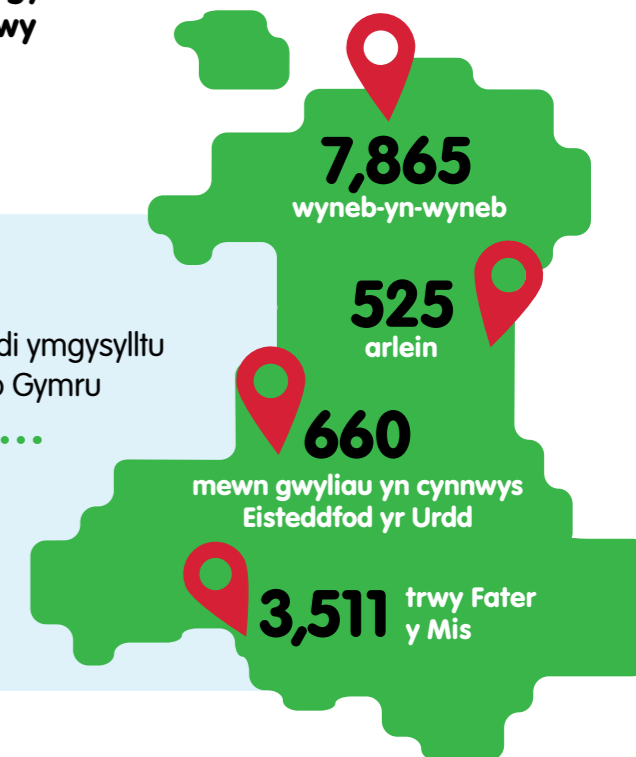
Yn ystod y flwyddyn ddiwethaf rydyn ni wedi ymgysylltu â 10,953 o blant a phobl ifanc o bob rhan o Gymru

Disgrifiodd

94%

o'r arweinwyr grŵp/athrawon a ymatebodd i arolwg ein sesiynau ymgysylltu fel rhai 'da iawn'

Rydyn ni wedi ymgysylltu â phlant o bob awdurdod lleol:



Rydyn ni wedi ymgysylltu â phobl ifanc mewn ystod o leoliadau, yn cynnwys ysgolion cynradd ac uwchradd, clybiau ieuentid, ysgolion arbennig, darpariaethau arbenigol, grwpiau cymunedol sy'n cynrychioli ystod eang o blant a phobl ifanc, ac wedi ymgysylltu â phlant a'u rhieni yn y carchar.



Yr ymrwymadau yn ein cynllun tair blynedd yr ydyn ni wedi'u cyflawni eleni:

- * Buon ni'n gweithio mewn partneriaeth ag eraill ar faterion critigol oedd yn effeithio ar blant, gan gynnwys gweithio gyda Chomisiynydd y Gymraeg ar [bapur safbwynt](#) ynghylch y Gymraeg a'r system Anghenion Dysgu Ychwanegol (ADY) yng Nghymru. Mae'r gwaith hwn ar y cyd wedi llywio gweithredu llif gwaith Llywodraeth Cymru ar ADY a'r Gymraeg, sy'n cynnwys datblygu chefnogaeth ac adnoddau i'r gweithlu.
- * Llunio ni bartneriaethau i'n galluogi i weithio ar y cyd ag eraill, gan gynnwys Cymru Ifanc/Plant yng Nghymru, rhwydwaith gweithwyr cyfranogiad Cymru gyfan, Senedd Ieuentid Cymru a Chanolfan Gyfreithiol Plant ym Mhrifysgol Abertawe.
- * Buon ni'n gweithio ar y cyd â'r Arsyllfa Hawliau Plant a Plant yng Nghymru i gynnal Uwch-gynhadledd gyntaf Cymru ar Dlodï Plant, gan gynhyrchu'r [adroddiad yma o'r uwch-gynhadledd](#)
- * Buon ni'n defnyddio'r data gasglon ni gan blant, a'r data gasglwyd gan eraill yn ein gwaith dylanwadu, a chyhoeddi [dadansoddiad cynhwysfawr o'n hymgyngoriad Gobeithion i Gymru](#).
- * Buon ni'n llenwi bylchau tystiolaeth ac ymgysylltu gyda grwpiau penodol o blant, gan gynnwys plant â phrofiad o ofal, [a chyhoeddi ein cyfres gyntaf o ymrwymadau rhianta corfforaethol](#).
- * Dalion ni ati i weithio gyda'r Senedd Ieuentid i wella ein hatebolrwydd i blant yng Nghymru.
- * Fe wnaethon ni orffen gwaith ar strategaeth ymgysylltu newydd gynhwysfawr i'r sefydliad.



04

GWIREDDWR HAWLIAU

Rydyn ni'n cefnogi ac yn addysgu plant a phobl ifanc i wybod am eu hawliau a'u deall, ac rydyn ni'n cefnogi ac yn cynghori gwasanaethau cyhoeddus ynghylch hybu a diogelu hawliau plant.



Rydyn ni wedi helpu oedolion sy'n gweithio gyda phlant i wybod am hawliau plant, gan gynnwys:

- Digwyddiad dysgu a rhannu am hawliau plant ym mis Mawrth, lle roedd dros 80 o weithwyr proffesiynol yn bresennol. Roedd yn canolbwyntio ar arddangos arfer gorau ar draws y sector cyhoeddus ac ysbrydoli eraill i wneud hawliau'n ganolog i'w gwaith.
- Cynnal hyfforddiant i weithwyr proffesiynol blynyddoedd cynnar, ysgolion, byrddau iechyd, cynghorau, a chymryd rhan mewn gweithdai ar wrth-hiliaeth a thlodi plant.

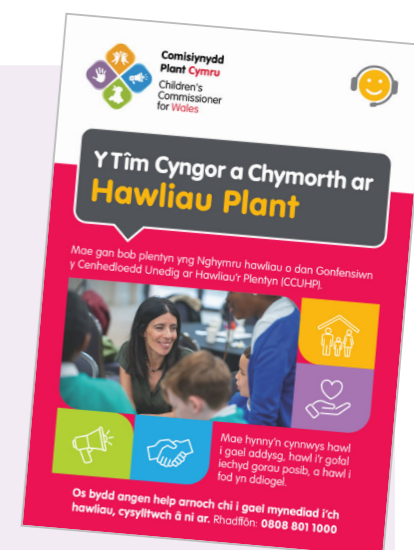
Mae ein Gwasanaeth Cyngor a Chymorth di-dâl, annibynnol ar Hawliau Plant ar gael i blant, eu teuluoedd ac i weithwyr proffesiynol sy'n meddwl bod plant heb dderbyn eu hawliau. Rydyn ni'n gweithio i ddatrys y materion hynny ac yn bwydo enghreifftiau o waith achosion i mewn yn dystiolaeth o'r newidiadau ehangach rydyn ni'n credu sy'n angenrheidiol i ddiogelu hawliau plant a gwella bywydau plant yng Nghymru.

Dyma rai uchafbwyntiau o waith y gwasanaeth Cyngor eleni:

Rydyn ni wedi bod yn gweithio'n galed i adolygu a mireinio ein swyddogaeth Cyngor yn ystod y flwyddyn ddiwethaf, er mwyn datblygu ymhellach Dîm Cyngor a Chymorth Hawliau Plant Comisiynydd Plant Cymru, gan sicrhau bod y gwasanaeth yn ffynhonnell cyngor, cymorth a gwybodaeth prydlon a chywir i blant a phobl ifanc yng Nghymru (a'r rhai sy'n gofalu amdanynt) sy'n teimlo eu bod wedi cael eu trin yn annheg.

Yn ystod 2023-24 fe wnaethon ni gynnal prosiect peilot i wneud ein gwasanaeth yn fwy gweladwy a hygyrch, i sicrhau bod ein gwasanaeth cyngor yn cael ei hyrwyddo'n eang, ei ddeall, a bod pob plentyn a pherson ifanc yng Nghymru yn gallu ei gyrchu.

Fe wnaethon ni estyn allan at amrywiaeth o sefydliadau trydydd sector i gynnig cyflwyniadau a gweithdai ar-lein er mwyn hyrwyddo'r gwasanaeth a chasglu barn plant a phobl ifanc yn uniongyrchol ynghylch sut i'n gwneud ein hunain yn fwy gweladwy a hygyrch. Yn sgîl y prosiect peilot, cafodd y gwasanaeth enw newydd: 'Tîm Cyngor a Chymorth Hawliau Plant'.



Achosion a gefnogwyd



Yn ystod y flwyddyn, cafodd y tîm:

1639
o alwadau

(gan gynnwys rhai gan: rieni, aelodau o'r teulu estynedig, aelodau o'r cyhoedd, plant neu bobl ifanc, cyrff trydydd sector, gofalwyr maeth, gweithwyr addysg proffesiynol a gwasanaethau eiriolaeth).

2230
o alwadau allan

Cyfanswm o
4337
o weithgareddau
a rhyngweithio

658

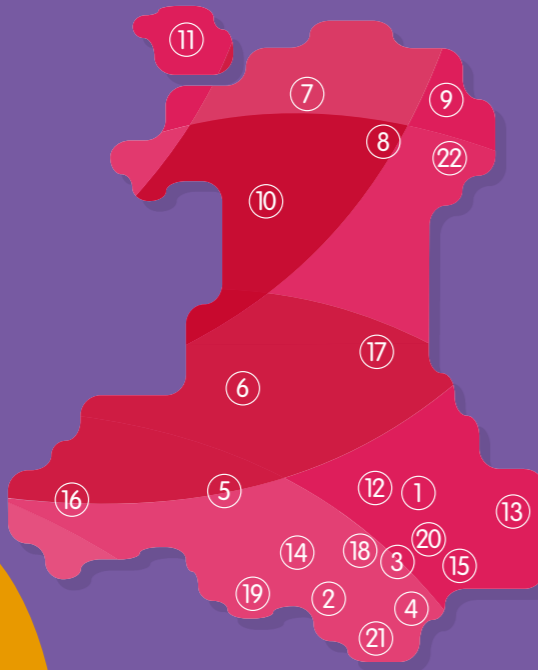
o achosion unigol

Buon ni'n gweithio ar gyfanswm o 658 o achosion unigol, ac yn eu cefnogi gyda **985** o faterion.



Buon ni'n cefnogi plant o bob Awdurdod Lleol yng Nghymru.

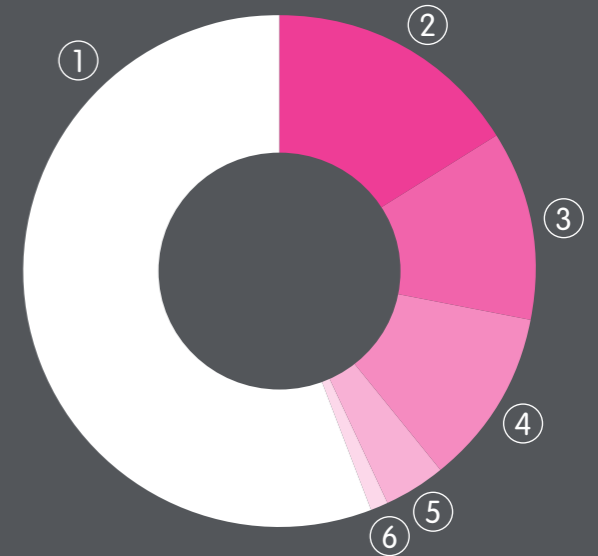
O le mae achosion wedi dod?



Awdurdod Lleol	Rhif o achosion
1. Blaenau Gwent	4
2. Pen-y-Bont ar Ogwr	38
3. Caerfili	17
4. Caerdydd	72
5. Sir Gaerfyrddin	20
6. Ceredigion	15
7. Conwy	16
8. Sir Ddinbych	8
9. Sir y Fflint	23
10. Gwynedd	10
11. Ynys Môn	3
12. Merthyr Tudful	22
13. Sir Fynwy	10
14. Castell Nedd Port Talbot	42
15. Casnewydd	40
16. Sir Benfro	18
17. Powys	29
18. Rhondda Cynon Taf	60
19. Abertawe	47
20. Torfaen	12
21. Bro Morgannwg	42
22. Wrecsam	17
23. Arall	18
24. Anhysbys	73

Pwy a gysylltodd:

	%
1. Rhieni/gofalwyr	56
2. Gweithwyr proffesiynol	16
3. Aelod o'r cyhoedd	12
4. Aelod o'r teulu estynedig	11
5. Plentyn neu berson ifanc	4
6. Gwleidyddion	1



Pa faterion:

	%
1. Addysg	34
2. Addysg (anghenion dysgu ychwanegol)	14
3. Gwasanaethau cymdeithasol	29
4. Tai	2
5. Iechyd	5
6. Cymuned	3
7. Tu fas o'n cylch gwaith	13

Bu ein tîm Cyngor yn cefnogi plant a phobl ifanc gydag ystod eang o faterion yn ystod y flwyddyn, ond roedd y themâu oedd yn dod i'r amlwg amlaf yn ymwneud ag Addysg (34%), Gwasanaethau Cymdeithasol (29%) ac Anghenion Dysgu Ychwanegol/Anghenion Dysgu Arbennig (14%).

Oddi mewn i gategori Addysg, materion cyffredin oedd cwynion ysgol, gwahardd o'r ysgol, trafndiaeth i'r ysgol, addysg heblaw am yn yr ysgol (EOTAS) a phryderon cysylltiedig â diogelu. Yng nghategori'r Gwasanaethau Cymdeithasol, roedd yr ymholiadau cyffredin yn ymwneud â chwynion, ariannu a darparu lleoliadau a diogelu. Yng nghyswllt ADY/AAA, roedd y cyngor roeson ni yn aml yn ymwneud ag asesiadau ADY, Cynlluniau Datblygu Unigol (CDUau), trafndiaeth, lleoliadau a darpariaeth. Fel rhan o'n gwasanaeth, mae ein tîm yn cynghori ac yn cyfeirio ymlaen, yn ogystal â chyflwyno sylwadau i ddarparwyr ar ran y plentyn, i'w cefnogi i gael mynediad i'w hawliau.

Astudiaethau Achos

Astudiaeth Achos 1

Cysylltodd rhywun oedd wedi datgelu camarfer â ni, oherwydd pryderon sylweddol ynghylch sut roedd plant a phobl ifanc yn cael eu trin yn y man lle roedden nhw'n gweithio.

Llwyddon ni i sicrhau bod y sawl oedd yn datgelu camarfer yn ddigon tawel eu meddwl i fedru rhannu'r pryderon oedd ganddyn nhw. Clywson ni am fwlio,

ymddygiad bygythiol, a iaith ac ymddygiad amhriodol un aelod o'r staff oedd yno i gefnogi'r plant yn eu gofal. Yn unol â'n polisiâu a'n gweithdrefnau fe wnaethon ni godi'r honiadau a rannwyd gyda ni gyda'r awdurdod lleol, ac fe gychwynnodd yr awdurdod lleol ymchwiliad i'r honiadau hynny.

Astudiaeth Achos 2

Cysylltodd disgybl Blwyddyn 11 â ni, ac roedd yn ffonio ar ran disgyblion eraill yn ogystal â'i hunan. Roedd yn codi pryderon ynghylch diffyg mynediad i doiledau'r ysgol yn ystod y dydd – roedd yr ysgol wedi bod yn cloi'r toiledau ers rhai misoedd. Roedd disgyblion wedi codi eu pryderon ynghylch hyn gyda chyngor yr ysgol, ond doedd dim byd wedi newid. Ar y diwrnod pan wnaethon nhw gysylltu â CPC, dywedwyd wrth y disgyblion na allen nhw gael yr allwedd i'r toiledau, ac y byddai angen iddyn nhw ddefnyddio'r toiledau i'r anabl. Dim ond 2-3 toiled i'r anabl oedd ar gael, ac roedd rhai cannoedd o ddisgyblion yn yr ysgol.

Ein cyngor i'r disgyblion oedd y gallen nhw neu eu rhieni gwyno'n ffurfiol am y sefyllfa, ac fe wnaethon ni anfon gwybodaeth briodol atyn nhw i'w galluogi i wneud

hynny. Gofynnwn ni hefyd fydden nhw'n hoffi i ni gysylltu'n uniongyrchol â'r ysgol a chodi eu pryderon ar eu rhan, ac fe roeson nhw ganiatâd i ni wneud hynny.

Wedyn fe gysyllton ni â'r Pennaeth, oedd ddim yn ymwybodol o'r arfer yma o gloi'r toiledau – roedd yn digwydd ar gampws gwahanol. Fodd bynnag, gweithredodd y Pennaeth ar unwaith mewn ymateb i'r wybodaeth a'n sicrhau na fyddai'n digwydd eto. Roedd y Pennaeth hefyd yn falch bod y disgyblion wedi gallu codi pryderon gyda ni. Gofynnodd y Pennaeth i ni ddweud wrth y disgyblion, os oedd ganddyn nhw unrhyw bryderon eraill wrth symud ymlaen, y gallen nhw droi'n uniongyrchol atyn nhw neu at CPC i sicrhau bod eu lleisiau'n cael eu clywed.

Arhosodd y disgyblion yn ddienw yn ystod y cyfnod hwn.

Ymrwymadau ein cynllun tair blynedd rydyn ni wedi'u cyflawni eleni:

- ★ Gweithio gydag ysgolion a lleoliadau addysg i'w cefnogi gyda'r ddyletswydd newydd ar hawliau plant yn y Cwricwlwm i Gymru trwy fireinio'n cynnig i Lysgenhadon, a gweithio gyda Llywodraeth Cymru i ddatblygu modiwlau dysgu proffesiynol sy'n trafod hawliau plant.
- ★ Mireinio ein cynnig 'Y Ffordd Gywir', gan gefnogi cyrff cyhoeddus i ddilyn dull gweithredu seiliedig ar hawliau plant wrth gynllunio a chyflwyno gwasanaethau, gan gynnwys cynnal sesiwn cyfnewid ymarfer y daeth mwy nag 80 o weithwyr proffesiynol iddi.
- ★ Archwilio gyda Llywodraeth Cymru a phartneriaid y cysyniad o ffocws 'hwylus i blant' ar gyfer gwaith cynyddu ymwybyddiaeth.
- ★ Trefnu nifer o gyfleoedd dysgu proffesiynol i'n fîm o staff gyda sefydliadau cymunedol yn cefnogi plant a phobl ifanc ledled Cymru.



05

UN SY'N DWEUD Y GWIR

Byddwn ni'n cefnogi ac yn grymuso plant i godi llais a rhannu eu profiadau amrywiol gyda llunwyr penderfyniadau. Byddwn ni'n bwrw goleuni ar faterion penodol trwy ddatblygu ein gwaith cyfathrebu ac ymgysylltu.



Trwy ailstrwythuro ein staff eleni rydyn ni wedi dod a'r staff cyfranogiad a chyfathrebu at ei gilydd, gan sefydlu tîm ymgysylltu. Mae hynny wedi creu dulliau mwy effeithlon o fwrw goleuni ar faterion sy'n effeithio ar blant a phobl ifanc trwy gyfryngau traddodiadol a phlatfformau cymdeithasol.

Dyma rai o uchafbwyntiau'r gwaith yma:



Fe wnaethon ni sicrhau sylw i waith y comisiynydd dros **171** o droeon gwahanol, mewn cyfryngau print a darllediadau, gan gynhyrchu dros **1bn** o gyfleoedd i ddarllen neu glywed am y comisiynydd.

Dyma uchafbwyntiau eleni:

Bod yn llais blaenllaw ar dodi plant yng Nghymru, gan alw Llywodraeth Cymru i gyfrif trwy bwyllgorau craffu ac ar draws ystod o ffynonellau newyddion, gan gynnwys Channel 4 News.

Cynyddu ein cwmpas Instagram **300%** o gymharu â'r flwyddyn flaenorol.

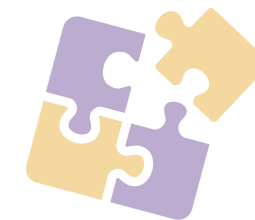
Bwrw goleuni ar fater addysg mewn lleoliadau gofal iechyd trwy ddarn newyddion i BBC Wales, a arweiniodd at drafod y pwnc ymhellach yn y Senedd.

Cafodd ein fideos **YouTube** eu gwyllo **11,000** o weithiau, gan gynnwys fideos ar hawliau plant, cydraddoldeb, a chyflwyniad i'r Comisiynydd Plant.

Mae ein cân hawliau plant, Mae Gennym Hawliau, bellach wedi cael ei wrando rhyw **44,000** o weithiau ar SoundCloud.

Rhannu barn plant ar ginio ysgol trwy sylw helaeth yn y cyfryngau, gan gynnwys platfformau i'r Deyrnas Unedig gyfan, fel BBC Newsround a chylchgrawn leuenctid The Week.

Ein ffocws ar hiliaeth mewn ysgolion uwchradd, a sicrhau sylw newyddion tudalen flaen ar gyfer y mater hwn sydd mor aruthrol bwysig.



Mae ailstrwythuro'r tîm wedi'n galluogi hefyd i ganolbwyntio ar greu ffyrdd mwy arloesol o grisialu a bwrw goleuni ar faterion sy'n effeithio ar fywydau plant. Lansion ni Materion Misol, ein pecyn arolwg ciplun a thrafod newydd ar gyfer ysgolion, ym mis Ionawr 2024, ac mae wedi cyflawni hyn i gyd yn ystod y tri mis cyntaf:



Ionawr – dywedodd **1147** o blant a phobl ifanc wrthyn ni sut roedden nhw'n teimlo am y newidiadau roedd Llywodraeth Cymru yn eu cynnig i'r calendr ysgol. Fe wnaethon ni ddefnyddio beth ddwedson nhw i lunio ymateb swyddogol i ymgynghoriad Llywodraeth Cymru.

Chwefror – fe glywson ni beth roedd **621** o blant a phobl ifanc eisiau i Brif Weinidog newydd Cymru wneud. Fe gyflwynon ni eu barn i Vaughan Gething pan gafodd ei benodi.

Mawrth – denodd cinio ysgol, ein pwnc ym mis Mawrth, **1743** o ymatebion gan blant a phobl ifanc. Fe glywson ni fod plant yn aml yn llwglyd ar ôl eu prydau, a'u bod nhw ddim bob amser yn gallu cael ffrwythau a llysiau. Fe wnaethon ni rannu eu barn gyda llunwyr penderfyniadau, a chodi llais am y mater yma ar draws y cyfryngau.

Ar ôl pob un o'n harolygon ciplun rydyn ni'n cyhoeddi adroddiad byr ar ein gwefan.



Ymrwymadau ein cynllun tair blynedd rydyn ni wedi'u cyflawni eleni:

* Gwneud yn siŵr bod plant a phobl ifanc yn cael cefnogaeth i ymadfer yn dda wedi Pandemig Covid-19: roedden ni'n falch o gael ein dewis yn Gyfranogydd Craidd ym Modiwl 2B o ymchwiliad statudol y Deyrnas Unedig i Covid-19. Ni oedd yr unig gyfranogydd craidd yng Nghymru oedd yn cynrychioli materion plant.

Cyflwynodd y swyddfa ddatganiadau tystion i'r Ymchwiliad, ynghyd â chyfres sylweddol o ddogfennau, oedd yn cynnwys adroddiadau a phapurau a gyhoeddwyd, ond hefyd nifer fawr o nodiadau cyfarfodydd a gohebiaeth o 2020-2022. Roedd y papurau a gyflwynwyd i'r Ymchwiliad yn

dangos rôl allweddol y swyddfa yn ystod y cyfnod hwnnw, yn casglu barn a phrofiadau plant a phobl ifanc, ac yn eu cyflwyno i Lywodraeth Cymru i'w cynnwys yn eu prosesau gwneud penderfyniadau.

Daeth yr Ymchwiliad i Gymru ym mis Chwefror a Mawrth 2024, lle rhoddodd Sally Holland, oedd yn Gomisiynydd yn ystod Pandemig Covid, dystiolaeth lafar. Roedd gan y swyddfa gynrychiolaeth gyfreithiol ar hyd y gwrandawriad, a chyflwynodd rai cwestiynau ychwanegol, yn fwyaf arbennig ynghylch agwedd y Llywodraeth at asesiadau effaith ar hawliau plant ac a ddefnyddiwyd y rheiny, a sut, ar yr adeg berthnasol i lywio'r penderfyniadau a wnaed. Cyhoeddur ein cyflwyniadau ar wefan Ymchwiliad Covid y Deyrnas Unedig yma. Sicrhodd ein sesiwn dystiolaeth sylw yn y cyfryngau oedd yn canolbwyntio ar gau ysgolion yn ystod y pandemig.

★ Cyflwyno profiadau plant a phobl ifanc o hiliaeth yn ysgolion uwchradd Cymrus.

Roedd ein hadroddiad, a gyhoeddwyd ym mis Tachwedd, yn dangos bod llawer iawn o blant a phobl ifanc yn profi hiliaeth a digwyddiadau hiliol yn yr ysgol uwchradd, ac mai ychydig ohonyn nhw sydd â hyder yn sut mae hynny'n derbyn sylw. Trafododd athrawon a rhanddeiliaid brofiadau tebyg, gan adleisio'r diffyg hyder a'r diffyg eglurder ynghylch sut i ymateb i'r digwyddiadau hyn.

Yn ystod y prosiect yma, buon ni'n siarad â 170 o blant a phobl ifanc o ystod amrywiol o gefndiroedd lleiafrifol, a hynny o ardaloedd awdurdod lleol ar draws Cymru. Fe glywsom ni hefyd farn a phrofiadau athrawon, penaethiaid ac addysgwyr eraill o 17 o ysgolion, yn ogystal â siarad ag arbenigwyr a rhanddeiliaid yn y maes.

Fe wnaethon ni 22 o argymhellion i amrywiaeth o gyrff, oedd yn cynnwys Llywodraeth Cymru ac awdurdodau lleol. Roedd y rhain yn cynnwys cryfhau'r canllawiau, cyflwyno system genedlaethol newydd ar gyfer cofnodi digwyddiadau hiliol, a hyfforddiant gwrth-hiliaeth gorfodol ar gyfer y staff.

Ymatebodd Llywodraeth Cymru yn ffurfiol i'r adroddiad hwn a'i argymhellion ym mis Gorffennaf 2024. Mae Llywodraeth Cymru wedi derbyn, wedi derbyn mewn egwyddor, neu wedi derbyn yn rhannol, 11 o'r argymhellion a nodwyd yn yr adroddiad, gan gynnwys yr ymrwymiad i ddiweddarau canllawiau gwrthfwlio statudol, datblygu hyfforddiant pellach ac adnoddau dysgu proffesiynol, rhoi mwy o gefnogaeth i hyfforddiant i Lywodraethwyr ysgolion, a datblygu mecanweithiau i wella'r broses o gofnodi a rhoi gwybod am ddigwyddiadau hiliol mewn ysgolion.

★ Amlygu diffyg darpariaeth o ran gwasanaethau allweddol, gan gynnwys addysg mewn lleoliadau gofal iechyd.



Addysg mewn lleoliadau gofal iechyd

Daeth y gwaith hwn i fodolaeth yn dilyn pryderon a godwyd gyda ni gan bobl broffesiynol oedd yn gweithio gyda phlant a phobl ifanc mewn lleoliadau ysbyty, nad oedd eu hanghenion addysgol yn cael eu diwallu.

Wrth ddilyn y pryderon hyn, canfu ein gwaith ymchwil fod gormod o blant ar draws Cymru ddim yn cael mynediad i addysg fel y dylen nhw, a bod ganddyn nhw lai y gallan nhw ei hawlio na phlant yn Lloegr. Fe wnaethon ni argymhell bod Llywodraeth Cymru yn adolygu dyletswyddau cyfreithiol awdurdodau lleol i ddarparu addysg amser llawn i blant mewn lleoliadau gofal iechyd, os ydyn nhw'n ddigon iach i gael yr addysg honno. Fe wnaethon ni argymhell eu bod yn diweddarau'r canllawiau i sicrhau bod y disgwyliadau ar awdurdodau lleol i gefnogi addysg plant mewn lleoliadau gofal iechyd yn gliriach.

Ymatebodd Llywodraeth Cymru yn ffurfiol i'r argymhellion hyn ym mis Mawrth 2024 a nodi y byddan nhw'n diweddarau'r canllawiau Cefnogi Dysgwyr ag Anghenion Gofal Iechyd, er mwyn nodi'r dyletswyddau a'r disgwyliadau sydd ar awdurdodau lleol. Byddan nhw hefyd yn diweddarau'r canllawiau i nodi mai'r disgwyl yw y bydd dysgwyr yn derbyn rhyw 25 awr yr wythnos o addysg pan fydd hynny'n digwydd y tu allan i'r ysgol, ac eithrio lle nad yw hynny er eu lles pennaf. Ar adeg ysgrifennu hwn, rydyn ni'n disgwyl am y newidiadau hynny.



06 HERIWR

Byddwn ni'n herio ac yn cefnogi eraill i sicrhau bod hawliau plant yn cael eu gwireddu. Er ein bod am weithio mewn partneriaeth, fyddwn ni ddim yn ofni parhau i dynnu sylw at wasanaethau gwael, penderfyniadau gwael, a dewisiadau gwael os ydyn nhw'n cael effaith negyddol ar fywydau plant.



Yn sgîl ein gwaith polisi rydyn ni'n dylanwadu ar lunwyr penderfyniadau, gan gynnwys Llywodraeth Cymru, er mwyn iddyn nhw ystyried a chynnal hawliau plant yn eu holl benderfyniadau. Pan fydd cyrff cyhoeddus yn gwneud addewidion, byddwn ni'n gwneud yn siŵr ein bod ni'n mynd ar eu hôl i sicrhau bod addewidion i blant a phobl ifanc yn cael eu cadw.

Eleni, fe wnaethon ni:



Ymateb i 21 o ymgynghoriadau ffurfiol, gan gynnwys 14 ymgynghoriad gan Lywodraeth Cymru a phedwar ymgynghoriad gan Bwyllgorau/Aelodau'r Senedd. Ymhlith y pynciau roedd mynediad at addysg, pobl yn mudo a materion lloches, diogelu, materion tai, presenoldeb yn yr ysgol a chefnogi llesiant disgyblion, iechyd meddwl, a thlodi plant



Sicrhau cyfeiriadau at ein gwaith o leiaf 47 o weithiau, a galwadau am newid mewn sesiynau llawn ac yng ngwaith Pwyllgorau'r Senedd



Rhoi tystiolaeth lafar i Bwyllgorau'r Senedd ar bedwar achlysur



Ymrwymadau ein cynllun tair blynedd rydyn ni wedi'u cyflawni eleni:

- * Herio'r cynnydd a wnaed o ran taelo argyfwng costau byw a lefelau tlodi plant yng Nghymru, trwy dystiolaeth i Bwyllgorau'r Senedd ac ymgynghoriad Llywodraeth Cymru ar y strategaeth tlodi plant ddrafft; trwy ohebiaeth a chyfarfodydd gyda Gweinidogion a swyddogion, yn ogystal â mynychu'r Grŵp Cyfeiriadol Arbenigol; trwy'r uwchgynhadledd genedlaethol gyntaf ar dlodi plant, y ceir manylion pellach amdani yn ein gwaith dylanwadu a sicrhau sylw ar ffurf darllediadau rhwydwaith i'n beirniadaeth ar y strategaeth.
- * Parhau i alw am drafnidiaeth gyhoeddus am ddim i blant, gan gynnwys mewn tystiolaeth i'r Pwyllgor Deisebau, trwy sylw helaeth yn y cyfryngau, Tasglu Presenoldeb Llywodraeth Cymru, ac yn y Gynhadledd gyntaf ar Bresenoldeb a gynhaliwyd gan NAEL.
- * Herio trwy ymateb ysgrifenedig i ymgynghoriad, gohebiaeth a chyfarfodydd gyda'r Gweinidog perthnasol a swyddogion niferus, effeithiolrwydd strwythurau llywodraethiant gweithdrefnau adolygu arfer plant.
- * Trwy gyfarfodydd gyda phob bwrdd iechyd yng Nghymru, a'r Gweinidog, herio'r diffyg cefnogaeth iechyd meddwl priodol i ymateb i anghenion plant a phobl ifanc yng Nghymru. Fe wnaethon ni hefyd gyhoeddi safbwynt polisi ar iechyd meddwl, y gallwch ei ddarllen ar [ein gwefan](#).
- * Gwella sut mae gwbybodaeth yn llifo'n fewnol yn y sefydliad, trwy ailstrwythuro a dulliau newydd o gasglu data, fel ein bod yn sicrhau'r effaith fwyaf o'r dystiolaeth a'r wybodaeth rydyn ni'n eu casglu am fywydau plant.



07 MEYSYDD POLISI ALLWEDDOL

Mae'r rhan hon o'n hadroddiad yn cyflwyno'r gwaith allweddol rydyn ni wedi ymgymryd ag e ar draws amrywiaeth o feysydd polisi yn ystod y flwyddyn. Rydyn ni'n cyflwyno argymhellion i Lywodraeth Cymru, er mwyn iddyn nhw ddarparu ymateb ffurfiol yn y man.



Fel mewn blynyddoedd blaenorol, mae'r adran hon yn cael ei llunio o amgylch y pedwar dangosydd ar gyfer diogelu, parchu a hybu hawliau plant, a ddatblygwyd gan Asiantaeth yr Undeb Ewropeaidd dros hawliau sylfaenol, sy'n ceisio asesu effaith deddfwriaeth a pholisïau, gan nodi eu cyflawniadau a datgelu unrhyw fylchau yn y ddarpariaeth i blant.

I ddechrau, rydyn ni hefyd wedi amlygu rhai meysydd gwaith allweddol y buon ni'n ymgymryd â nhw yng nghyswllt ein meysydd blaenoriaeth strategol. Er nad ydyn ni'n disgwyl ymateb ffurfiol gan Lywodraeth Cymru ar y materion hyn, rydyn ni wedi'u cynnwys i ddangos hyd a lled y gwaith rydyn ni'n ei wneud a'n gwahanol ffyrdd o weithio i sicrhau canlyniadau cadarnhaol i blant yng Nghymru.



Meysydd blaenoriaeth strategol rydyn ni'n canolbwyntio arny'n nhw



Fel rhan o'n strategaeth tair blynedd, mae gennym ni bedwar maes blaenoriaeth strategol: iechyd meddwl, tlodi plant, addysg ac anghenion dysgu ychwanegol, a chydaddoldeb.



Iechyd meddwl

Yn ystod 2023-24 bu'r Comisiynydd yn cwrrd â chynrychiolwyr o bob un o'r saith bwrdd iechyd yng Nghymru i drafod gwasanaethau iechyd meddwl, niwroamrywiaeth ac anhwylderau bwyta.

Yna cyflwynodd y Comisiynydd ei chanfyddiadau i'r Gweinidog dros Iechyd Meddwl a'r Blynyddoedd Cynnar yn Llywodraeth Cymru, yn ogystal ag i Arolygiaeth Gofal Iechyd Cymru, sydd wrthi ar hyn o bryd yn cynnal adolygiad ar y cyd ag Arolygiaeth Gofal Cymru ac Estyn, i weld sut mae gwasanaethau gofal iechyd, addysg a phlant yn cefnogi iechyd meddwl a llesiant plant a phobl ifanc.

Yn ystod 2023-24 mae'r Comisiynydd wedi ymweld ag enghreifftiau o fodolau noddfa iechyd meddwl newydd i blant a phobl ifanc, gan gynnwys Hyb Llesiant Bro Myrddin yng Nghaerfyrddin, sy'n darparu lle diogel 24/7 i bobl ifanc 11-18 oed sy'n cael trafferthion iechyd meddwl a llesiant. Lluniwyd yr Hyb i ymateb i anghenion unigol plant a phobl ifanc, gan ddod â'r gweithwyr proffesiynol priodol atynt, yn hytrach na'u bod nhw'n gorfod cael hyd i ffordd trwy wasanaethau cymhleth eu hunain. Mae sawl hyb arall bellach yn bodoli ar draws Cymru, ac mae rhagor yn cael eu datblygu.



Tlodi plant

Eleni rydyn ni wedi:

- Cynnal uwchgynhadledd Tlodi Plant ar y cyd ag Arsyllfa Abertawe ar hawliau dynol, a Plant yng Nghymru. Daeth dros 80 o bobl i'r digwyddiad wyneb yn wyneb yma ym mis Tachwedd 2023, a arweiniodd at yr [adroddiad hwn](#) o ganfyddiadau ac awgrymiadau ar gyfer gwella ymarfer, gan gynnwys manteision dull gweithredu seiliedig ar hawliau plant wrth ymdrin â materion tlodi plant. Mae'r camau gweithredu ar gyfer newid yn yr adroddiad yn amlinellu mesurau i sefydliadau eu rhoi ar waith, gan gynnwys ymateb i angen sylfaenol, mynediad at wasanaethau, addysg, iechyd, dadrymuso a gwahaniaethu yn erbyn pobl.
- Rhoi adborth ysgrifenedig a llafar i Lywodraeth Cymru ar hyd cyfnod datblygu'r Strategaeth Tlodi Plant ddiwygiedig, a gyhoeddwyd yn gynnar yn 2023. Mae gwaith wedi parhau mewn perthynas â'r strategaeth hon, i geisio sicrhau bod y fframwaith monitro a'r mecanweithiau atebolrwydd megis adroddiadau yn ddigon cadarn i ddangos nid yn unig faint o arian sydd wedi cael ei wario, ond pwy mae wedi'u cyrraedd, a pha effaith mae hynny yn/wedi ei chael.
- Cwrrd â rhanddeiliaid allweddol, gan gynnwys llywodraeth leol a chenedlaethol mewn perthynas â phrydau ysgol am ddim i bawb, a'r cynnig prydau ysgol am ddim ehangach i blant hŷn. Ymhlith y materion a godwyd mae sicrhau bod cefnogaeth i'r rhai a fu gynt yn gymwys i dderbyn prydau ysgol am ddim yn dal i gael ei darparu, ac mewn perthynas â'r ddarpariaeth i blant o deuluoedd sydd ddim yn gallu cynnig am arian cyhoeddus.

Anghenion dysgu ychwanegol (ADY)

Rydyn ni wedi:

- Delio ag achosion trwy ein fîm Cyngor sy'n ymwneud ag anghenion dysgu ychwanegol – roedd 14% o gyfanswm ein gwaith achosion eleni yn ymwneud ag anghenion dysgu ychwanegol.
- Mynychu Grŵp Llywio Cenedlaethol Diwygio ADY Llywodraeth Cymru i arsylwi, gan drafod materion sy'n ymwneud â pholisi ADY Llywodraeth Cymru. Mae hynny'n cynnwys sicrhau bod ADY yn flaenoriaeth addysg genedlaethol; annog gwaith a chydweithio amlasiantaeth; a chefnogaeth i barhau i weithredu Deddf Anghenion Dysgu Ychwanegol a Thribiwnlys Addysg (Cymru) 2018.
- Cyhoeddi papur ar y cyd â Chomisiynydd y Gymraeg ar anghenion penodol plant ag ADY mewn lleoliadau cyfrwng Cymraeg; a chyflwyno'r papur i ystod o gynulleidfaoedd, gan gynnwys gweithgor Llywodraeth Cymru ar ADY ac addysg cyfrwng Cymraeg.
- Cyfrannu at gyfarfodydd Fforwm Defnyddwyr Tribiwnlys Addysg Cymru.
- Cyfrannu tystiolaeth i ymchwiliadau Pwyllgor Plant, Pobl Ifanc ac Addysg y Senedd i fynediad plant anabl i addysg a gofal plant, a rhoi'r ddeddfwriaeth ADY ar waith.
- Cynnal dadansoddiad thematig o faterion sy'n codi trwy waith ein fîm Cyngor, er mwyn creu fideo o brofiadau darluniadol teuluoedd o dan y ddeddfwriaeth newydd, a llywio ein cyfraniadau i'r darnau o waith uchod. Ymhlith y themâu amlwg roedd:
 - Plant heb ddarpariaeth addas ar gyfer eu hanghenion o oed ifanc iawn
 - Defnydd cynyddol o amserlenni wedi'u cyfyngu'n ddifrifol, fel bod diffyg mynediad at addysg ddigonol ac addas
 - Gwrthdaro rhwng ysgolion ac awdurdodau lleol ynghylch perchnogaeth Cynlluniau Datblygu Unigol (CDUau) plant, a'r cyfrifoldeb am drefnu darpariaeth i ymateb i'r anghenion a nodwyd yn y cynlluniau hynny
 - Oedi sylweddol wrth i blant fedru cael mynediad at asesiadau gyda seicolegwyr addysg a/neu er mwyn diagnosis cyflyrau niwrolegol
 - Mae'r pwynt uchod yn effeithio ar fynediad plant i ddarpariaeth addas, gan gynnwys lleoedd ysgol arbenigol, er mai'r bwriad oedd bod y system yn cael ei arwain gan yr angen, yn hytrach na dibynnu ar ddiagnosis.



Cydraddoldeb

Mae ein gwaith mewn perthynas â chydraddoldeb eleni wedi ymwneud yn bennaf â'n prosiect penodol yn edrych ar brofiadau o hiliaeth mewn ysgolion uwchradd, fel y nodwyd yn flaenorol yn yr adroddiad hwn.

Dangosodd ein hadroddiad, a gyhoeddwyd ym mis Tachwedd, fod llawer iawn o blant a phobl ifanc yn profi hiliaeth a digwyddiadau hiliol yn yr ysgol uwchradd, ac mai ychydig sydd â hyder ynghylch sut mae hynny'n cael sylw. Trafododd athrawon a rhanddeiliaid brofiadau tebyg, gan adleisio'r diffyg hyder a'r diffyg eglurder ynghylch sut i ymateb i'r digwyddiadau hyn.

Yn ystod y prosiect yma, buon ni'n siarad â 170 o blant a phobl ifanc o ystod eang o gefndiroedd lleiafrifol, ac o ardaloedd awdurdod lleol oedd yn cwmpasu Cymru gyfan. Fe glywson ni hefyd farn a phrofiadau athrawon, penaethiaid ac addysgwyr eraill o 17 o ysgolion, yn ogystal â siarad ag arbenigwyr a rhanddeiliaid yn y maes.

Fe gyflwynon ni 22 o argymhellion i amrywiaeth o gyrff, oedd yn cynnwys Llywodraeth Cymru ac awdurdodau lleol. Roedd y rhain yn cynnwys cryfhau'r canllawiau, cyflwyno system genedlaethol newydd ar gyfer cofnodi digwyddiadau hiliol, a hyfforddiant gwrth-hiliaeth gorfodol i'r staff.

Bydd yr adran sy'n dilyn yn canolbwyntio ar waith allweddol buon ni'n ei wneud ar draws ystod o feysydd polisi yn ystod y flwyddyn. Mae'r adran hon yn cynnwys ein hargymhellion i Lywodraeth Cymru.



AMGYLCHEDD Y TEULU A GOFAL AMGEN

Gofal Cymdeithasol Plant: rhianta corfforaethol

Dywedir yn aml mai'r 'wladwriaeth' yw rhiant corfforaethol plant sy'n byw mewn gofal amgen, a'r rhai sydd â phrofiad o ofal. Mae'r llysoedd yn rhoi cyfrifoldeb ffurfiol rhiant i'r awdurdod lleol y maen nhw'n dod ohono, ond maen nhw'n dibynnu ar asiantaethau statudol ar draws y sector cyhoeddus am eu gofal a'u llesiant.

Ers blynnyddoedd, mae Llywodraeth Cymru wedi bod wrthi'n diwygio'r canllawiau i 'rieni corfforaethol'. Mae ein swyddfa wedi cael ei chynrychioli ar amrywiol fersiynau o'r gweithgorau, ond mae'r gwaith wedi cymryd cryn amser i ddwyn ffrwyth.

Ym mis Medi 2023, lanswyd y siarter wirfoddol ar gyfer Rhianta Corfforaethol. Yn wahanol i'r dull gweithredu yn yr Alban, er enghraifft, lle rhagnodir ystod o gyrrff statudol ar draws y sector cyhoeddus yn rhieni corfforaethol, gyda champau gweithredu'n gysylltiedig â'r statws hwnnw, mater i gyrrff unigol yng Nghymru yw penderfynu a ydynt am ymrwymo o gwbl, a/neu pa ffurf fydd i'w hymrwymiad.

Mae ein swyddfa wedi ymrwymo i'r siarter, ac wedi cyhoeddi cyfres o addewidion i bobl ifanc sydd â phrofiad o ofal, yn unol â'r Siarter. Rydyn ni'n gobeithio bydd hyn yn esiampl i sefydliadau eraill o ran sut mae troi'r Siarter yn weithredu ystyrlon, ond rydyn ni'n teimlo y gallai ac y dylai mwy gael ei wneud i fynnu bod sefydliadau'n ymrwymo i gyfrifoldebau yn y maes hwn.

Crynodeb o Sylwadau Terfynol y CU yng nghyswllt y gwaith yma:

20. *Anogodd y Pwyllgor y parti gwladol i roi polisiau a rhaglenni targedig ar waith i wrthweithio a dileu gwahaniaethu yn erbyn plant mewn sefyllfaoedd difreintiedig, gan gynnwys plant mewn gofal amgen.*
23. *(a) Sicrhau hawl pob plentyn, gan gynnwys plant mewn gofal, i fynegi eu barn, ac i'r farn honno gael ei chymryd i ystyriaeth ym mhob penderfyniad sy'n effeithio arnyn nhw; a 38. (g) Sicrhau bod plant yn cael eu dlywed mewn penderfyniadau sy'n effeithio arnyn nhw mewn lleoliadau gofal amgen, a bod gan awdurdodau a gweithwyr proffesiynol yr arbenigedd angenrheidiol i sicrhau parch at farn plant mewn gofal amgen.*
38. *(h) Cryfhau mesurau, gan gynnwys trwy gynyddu cyllid, sy'n ceisio darparu addysg, sgiliau, tai a chyfleoedd i fyw'n annibynnol ar gyfer plant sy'n gadael gofal amgen.*

ARGYMHELLIAD

- Rhaid i Lywodraeth Cymru gynyddu ymwybyddiaeth o'r Siarter Rhianta Corfforaethol ac ymrwymo iddi, gan gynnwys gosod targedau ar gyfer ymrwymo iddi, fel rhan o gynllun a gyhoeddir i godi proffil y Siarter a'i phwysigrwydd ym mywydau plant sydd â phrofiad o ofal.
- Rhaid i Lywodraeth Cymru hefyd fonitro gweithrediad cyrrff cyhoeddus o'r Siarter Rhianta Corfforaethol a'i heffaith ar fywydau plant, a nodi yn eu hymateb i'r adroddiad hwn sut bydd hynny'n cael ei werthuso er mwyn asesu a oes angen ymgorffori statudol pellach.



AMDDIFFYN RHAG ECSBLOETIO A THRAIS

Diogelu: Adolygiadau Diogelu Sengl Unedig (SUSR)

Mae diogelu plant yn rhan hanfodol o rôl y gwasanaethau cyhoeddus, ac mae dysgu gwersi ar draws y wlad pan fydd rhywbeth wedi mynd o'i le yn hanfodol er mwyn ceisio atal trasiadau tebyg rhag digwydd eto.

Mae adolygiadau ymarfer plant (CPRs) i gael eu cwmpasu gan fath newydd cyffredinol o adolygiad, yr Adolygiad Diogelu Sengl Unedig (SUSR). Er bod cyfuno gwahanol brosesau adolygu i'w groesawu, mae problemau eisoes yn bodoli o ran llywodraethiant ac atebolrwydd CPRs, felly rydyn ni'n pryderu nad yw'r rhain wedi derbyn sylw digonol cyn cychwyn ar y broses SUSR.

Cododd 81% o'r ymatebwyr i'r ymgynghoriad cyhoeddus ar y canllawiau SUSR arfaethedig bryderon mewn perthynas â llywodraethiant. Buon ni'n trafod ein pryderon gyda Gweinidogion a swyddogion ar hyd y flwyddyn, yn ogystal â thrafod y mater gyda'r Bwrdd Diogelu Cenedlaethol Annibynnol, ac mewn amrywiol weithgorau a gweithdai.

Mae ein pryderon yn ymwneud â sicrhau'r canlynol:

- bod gwersi o Adolygiadau'n cael eu rhannu a bod gweithredu ar lefel Cymru gyfan, a phwy fydd yn gyfrifol am gyflawni hynny;
- bod cynlluniau gweithredu a fwriadwyd i roi argymhellion Adolygiadau ar waith yn cael eu symud ymlaen a'u cyflawni, a phwy fydd â throsolwg ar hynny; a
- bod argymhellion Adolygiadau yn cael eu geirio'n briodol i sicrhau nad dim ond i'r ardal ranbarthol sy'n cynnal yr Adolygiad y maen nhw'n berthnasol; a all/sut gall byrddau unigol roi cyfarwyddyd i eraill ar draws Cymru yn hyn o beth.

Roedden ni wedi gofyn am weld diwygiadau i'r canllawiau, er mwyn cael sicrwydd bod gweithredu'n digwydd ar y pwyntiau hyn, ond dydyn ni ddim wedi cael gweld unrhyw ddiweddariadau na newidiadau. Gohiriwyd gweithredu'r broses SUSR o fis Ebrill i fis Medi 2024, ond roedd yn dal yn aneglur pa newidiadau, os o gwbl, oedd yn cael eu gwneud i ymateb i'r pryderon hyn.

Mae'n hanfodol bod argymhellion Adolygiadau yn cael eu gweithredu'n gynhwysfawr ledled Cymru i atal trasiadau rhag digwydd am yr un rhesymau yn y dyfodol. Pan fyddwn ni'n trafod atebolrwydd, nid mater o feio pobl am yr hyn sydd wedi digwydd yw hynny, ond rhoi newid ar waith mewn modd amserol a chyson.

Crynodeb o Sylwadau Terfynol y CU sy'n gysylltiedig â'r gwaith yma:

33. (a) yr angen am sicrhau bod systemau amddiffyn plant yn defnyddio dull gweithredu seiliedig ar hawliau plant wrth atal ac ymdrin ag achosion o gam-drin ac esgeuluso;
33. (k) sicrhau bod data ar faterion amddiffyn plant a thrais yn erbyn plant yn cael ei gasglu a'i ddadansoddi'n systematig, er mwyn llywio gweithrediad strategaethau cenedlaethol.

ARGYMHELLIAD

Rhaid i Lywodraeth Cymru sicrhau bod y canllawiau SUSR yn rhoi sylw i'r pryderon sylweddol rydyn ni wedi'u codi, fel bod argymhellion Adolygiadau'n cael eu rhoi ar waith mewn modd cynhwysfawr ledled Cymru.

Mae hynny'n cynnwys:

- Pennu sydd bydd gwersi o bob Adolygiad yn cael eu rhannu ar draws yr holl Fyrddau ac asiantaethau perthnasol yng Nghymru, a rôl pwy fydd gwneud hynny'n rhagweithiol;
- Egluro pwy yn Llywodraeth Cymru fydd yn cael trosolwg o'r cynlluniau gweithredu a fwriadwyd i roi argymhellion Adolygiadau ar waith, er mwyn sicrhau eu bod yn cael eu symud ymlaen a'u cyflawni nid yn ardal y Bwrdd sy'n gyfrifol am yr Adolygiad yn unig ond hefyd, lle bo hynny'n berthnasol, ledled Cymru; a

- Nodi a fydd swyddogion Llywodraeth Cymru a/neu'r Bwrdd Diogelu Annibynnol Cenedlaethol yn rhoi cyngor ar eiriad argymhellion Adolygiadau, er mwyn sicrhau eu bod wedi'u cyflwyno mewn modd addas i dargedu'r corff neu'r cyrff cywir, a heb fod yn berthnasol i'r ardal ranbarthol sy'n cynnal yr Adolygiad yn unig. Mae hynny'n cynnwys argymhellion sy'n berthnasol ar lefel genedlaethol, felly mae rhywfaint o drosolwg neu fewnbwn annibynnol pellach yn debygol o fod yn angenrheidiol.

ADDYSG, DINASYDDIAETH A AGWEITHGAREDDAU DIWYLLIANNOL



ADDYSG, DINASYDDIAETH A
GWEITHGAREDDAU DIWYLLIANNOL

Anghenion Dysgu Ychwanegol (ADY)

Fel maes blaenoriaeth strategol, rydyn ni wedi parhau i graffu ar ddiwygio ADY, ac wedi chwarae rhan weithredol yng ngr p Gweithredu ADY Llywodraeth Cymru. Ar sail hynny, rydyn ni'n ymwybodol bod Llywodraeth Cymru wedi cynllunio gwaith fydd yn cynnwys adolygiad o'r adnoddau i gefnogi dealltwriaeth a rennir o'r cōd ADY a'i Weithrediad; canllaw technegol i'w weithrediad; canllaw gweithredu i rieni, a chanllaw gweithredu i blant, canllaw pobl ifanc i'r system ADY, a chanllaw i gefnogi rhieni i ddeall eu hawliau.

Rydyn ni wedi parhau i dderbyn lefel uchel o waith achosion sy'n gysylltiedig â'r ddarpariaeth ADY, ac mae hynny wedi rhoi cipolwg i ni ar y prif heriau mae plant a'u teuluoedd yn eu hwynebu. Mae'n arwyddocaol bod hynny'n ymwneud â diffyg darpariaeth yn ogystal ag anghysondebau wrth ddehongli a gweithredu'r cōd ADY.

Rydyn ni hefyd wedi clywed gan rieni a gofalwyr, yn ogystal ag athrawon ac addysgwyr, am yr heriau maen nhw'n eu hwynebu oherwydd adnoddau annigonol i ymateb i anghenion plant ag anghenion dysgu ychwanegol. Rydyn ni'n gweld enghreifftiau rheolaidd yn ein gwaith achosion o blant yn cael eu rhoi ar amserlenni cyfyngedig, neu sefyllfaoedd lle nad oes fawr ddim cefnogaeth ystyrion o gwbl, oherwydd nad oes darpariaeth yn yr ardal leol.

Fe gawson ni'n gwneud yn ymwybodol o bryder ynghylch gohebiaeth at rieni a gofalwyr gan ysgolion ac awdurdodau lleol ynghylch y sefyllfa ariannol heriol roedd ysgolion yn ei hwynebu, lle roedd datganiad bod toriadau'n cael eu gwneud neu eu hystyried i'r ddarpariaeth ar gyfer plant ag anghenion dysgu ychwanegol, gan ddweud "does gennym ni ddim dewis heblaw gwneud hyn; yn syml does dim arian i ni ddal ati". O ganlyniad, rydyn ni wedi annog Llywodraeth Cymru i sicrhau bod penderfyniadau ariannol yn defnyddio dull gweithredu seiliedig ar hawliau plant, ac yn rhoi blaenoriaeth i'r rhai sydd angen cefnogaeth fwyaf yn yr ysgol.

Ar ben hynny, rydyn ni wedi parhau i amlygu bod rhaid gwneud mwy i daclo costau'r diwrnod ysgol, a chostau trafnidiaeth i'r ysgol ac oddi yno ar gyfer y plant sy'n wynebu cost ariannol am hynny. Fe wnaethon ni alw am gwblhau'r Adolygiad Teithio gan Ddysgwyr, ond fe gawson ni'n siomi nad oedd yr adolygiad hwnnw'n un cynhwysfawr, ac nad oedd yn rhoi sylw i fylchau a diffygion a nodwyd yn flaenorol.

O ganlyniad, rydyn ni'n pryderu nad yw uchelgeisiau'r Ddeddf ADY yn cael eu cyflawni ar draws Cymru ar hyn o bryd. Mae'n rhaid i ni roi blaenoriaeth i ariannu hynny.

Argymhelliad

- Dylai Llywodraeth Cymru brysuero eu gwaith arfaethedig i ddarparu canllawiau technegol i Awdurdodau Lleol ar weithredu'r cōd ADY, a'u cyhoeddi erbyn mis Mawrth 2025 fan bellaf.
- Dylai Llywodraeth Cymru sicrhau bod cyllid ar gyfer y ddarpariaeth ADY yn cael ei rhoi ar sylfaen gadarn, gynaliadwy, gyda chynllunio effeithiol, a monitro'r gwariant ar ADY.

ADDYSG, DINASYDDIAETH A GWEITHGAREDDAU DIWYLLIANNOL Bwyd mewn Ysgolion

Ym mis Ebrill 2024, fe glywson ni farn rhyw 1,750 o blant a phobl ifanc 7-18 oed ar brydau ysgol. Dim ond 19% o'r plant fu'n cymryd rhan mewn arolwg am ginio ysgol ddywedodd eu bod yn llawn ar ôl eu pryd. Dywedodd bron hanner (44%) eu bod yn methu cael mwy o fwyd (ail ddogn) petaen nhw'n gofyn. Dywedodd bron chwarter (24%) o'r plant eu bod nhw ddim bob amser yn gallu cael llysiau os oedden nhw eisiau, a dywedodd 22% eu bod nhw ddim bob amser yn gallu cael ffrwythau os oedden nhw eisiau.

Mae Llywodraeth Cymru yn cynnal adolygiad o'r rheoliadau Safonau Maeth mewn Ysgolion. Rydyn ni wedi cwrrd â swyddogion i'w hannog nhw i gynnwys plant a phobl ifanc o gychwyn y gwaith hwn. Mae ein hymgyngoriad materion misol yn ategu pwysigrwydd y pwnc hwn a'r angen am roi sylw i faterion a all fod yn bresennol ar draws ein hysgolion.

Mae'n hanfodol bod yr adolygiad hwn yn arwain at well safon ac opsiynau ar gyfer prydau ysgol plant a phobl ifanc, a hefyd mae'n bwysig ei fod yn cael ei lywio'n briodol gan farn a phrofiadau plant a phobl ifanc eu hunain.

Yn ystod y flwyddyn rydyn ni hefyd wedi clywed am wahaniaethau o ran sut mae awdurdodau lleol yn cefnogi plant lle mae gan deuluoedd statws "dim mynediad at gyllid cyhoeddus" neu "NRPF". Mae'r canllawiau cyfredol ynghylch prydau ysgol am ddim yn rhoi disgrisiwn i awdurdodau lleol ddarparu prydau i blant o deuluoedd NRPF, ond nid yw pob awdurdod lleol yn dewis defnyddio'r disgrisiwn yna. Mae hynny'n golygu bod yr hyn y gall plant ei hawlio yn cael ei gysylltu â statws eu rhieni, sydd ddim yn cyd-fynd â'r hawliau a geir yn CCUHP, yn arbennig erthygl 2. Er bod cynnig 'cyffredinol' o brydau ysgol am ddim bellach i blant ysgol gynradd, mae system yn bodoli lle nad yw plant o deuluoedd NRPF yn gynnwys i dderbyn pryd yn awtomatig, tra byddai rhai o deuluoedd sydd â lefel uchel o adnoddau yn cael pryd. Yn Lloegr, mae holl blant rhieni a/neu ofalwyr NRPF yn gynnwys i dderbyn prydau ysgol am ddim.

Rhaid i'r symudiad at ddarparu Prydau Ysgol am ddim i bawb gyfeirio at y Cynllun Cenedl Noddfa, sy'n gofyn bod Llywodraeth Cymru yn cefnogi plant sy'n ffoaduriaid ac yn geiswyr lloches i gael dechrau iach mewn bywyd, gan gynnwys gweithio gyda Iechyd Cyhoeddus Cymru a Byrddau Iechyd i sicrhau bod ffoaduriaid a cheiswyr lloches yn gallu cael mynediad at frechiadau ac agweddau eraill ar Raglen Plentyn Iach Cymru (HCWP). Rhaid iddo hefyd gyfeirio at CCUHP a'r dyletswyddau sydd gan Lywodraeth Cymru i roi sylw dyledus i CCUHP wrth ymarfer eu holl swyddogaethau, sy'n cynnwys cyhoeddi ac adolygu canllawiau cenedlaethol.

Crynodeb o Sylwadau Terfynol y CU mewn perthynas â'r gwaith yma:

12. (b) Gwella'r casglu data ynghylch ansicrwydd bwyd a chamfaethiad;

12. (e) Mesurau cryfach i ymdrin â chamfaethiad plant, ansicrwydd bwyd a thueddiadau cynyddol o ran gorbwysau a gordewdra, gan gynnwys mynediad at fwydydd maethlon, ehangu'r rhaglen prydau ysgol am ddim, ymdrin ag achosion gwaelodol ansicrwydd bwyd, darparu gwasanaethau maeth mewn ysgolion; a hybu ffyrdd iach o fyw.

ARGYMHELLION

- Rhaid i Lywodraeth Cymru newid y canllawiau ar ddefnydd disgrisiynol awdurdodau lleol o eFSM i blant a phobl ifanc y mae eu rhieni a/neu eu gofalwyr Heb Fynediad at Gyllid Cyhoeddus (NRPF).
- Rhaid i Lywodraeth Cymru sicrhau bod barn a phrofiadau plant a phobl ifanc yn cael eu bwydo'n ddilys i'r adolygiad o reoleiddio Safonau Maeth mewn Ysgolion, a bod ystod eang o leisiau'n cael eu clywed, gan gynnwys rhai plant niwroamrywiol.

ADDYSG, DINASYDDIAETH A GWEITHGAREDDAU DIWYLLIANNOL Ceiswyr Lloches a Ffoaduriaid – mynediad at wasanaethau

Plant sy'n Ffoaduriaid ac yn Geiswyr Lloches yw rhai o aelodau mwyaf bregus ein cymdeithas, gan eu bod yn gorfod cael hyd i ffordd trwy systemau cymhleth mewn gwlad newydd. Mae ymrwymiad Llywodraeth Cymru i fod yn genedl noddfa i'w groesawu, ac mae'n cael ei gefnogi gan Gynllun Gweithredu Cymru Wrth-hiliol, ond mae'n bwysig bod hawliau plant sy'n ffoaduriaid ac yn geiswyr lloches yn parhau i gael eu hystyried ar draws gweithrediad Cynllun Gweithredu Cymru Wrth-hiliol.

Mae'n hanfodol bod plant a phobl ifanc sy'n ceisio lloches ar eu pennau eu hunain yn gallu cael mynediad at y gefnogaeth mae arnyn nhw ei hangen, ac y mae ganddyn nhw hawl i'w derbyn. Byddai gwasanaeth Gwarcheidiaeth yn hybu hawliau plant o dan CCUHP ac yn sicrhau bod plant a phobl ifanc sydd ar eu pennau eu hunain yn gallu cael mynediad at y gefnogaeth angenrheidiol.

Mae'r adroddiad "Integreiddio pobl fudol: ymchwil ar Wasanaethau cyngor cyfreithiol mewn fudo" yn 2023 yn cyflwyno argymhelliaid i "Ystyried creu cynllun gwarcheidiaeth sy'n cynnwys yr holl blant sydd heb eu hebrwng neu wedi'u gwahanu oddi wrth oedolion, yn debyg i'r hyn sydd eisoes yn ei le ar gyfer plant sydd wedi cael eu masnachu yng Nghymru, a phob plentyn sydd heb eu hebrwng yn yr Alban." Ategir hynny gan alwadau Canolfan Gyfreithiol y Plant, Sefydliad Bevan, Cymdeithas y Plant a'r Groes Goch Brydeinig am Wasanaeth Gwarcheidiaeth cenedlaethol ar gyfer pob plentyn heb ei hebrwng yng Nghymru, a chan Bwyllgor y CU ar Hawliau'r Plentyn, oedd yn argymhell y dylid cyflwyno Gwasanaeth Gwarcheidiaeth ar gyfer pob plentyn heb ei hebrwng yn eu Sylwadau Terfynol yn 2023.

Amlygwyd trafndiaeth gyhoeddus fel mater allweddol a rhwystr sy'n atal plant rhag derbyn eu hawliau. Ym mis Chwefror 2024, fe wnaethon ni gwrrd â Cheiswyr Lloches a Ffoaduriaid ifanc a fu'n rhannu nifer o faterion gyda ni, gan gynnwys eu rhwystrau o ran trafndiaeth a sut mae hynny'n effeithio ar eu mynediad at addysg. Yn ystod yr ymweliad yma, dywedodd person ifanc wrthyn ni fod eu tocyn bws i deithio i'r coleg yn gallu costio hyd at £25 yr wythnos. Mae hynny'n gadael £15 yn unig iddyn nhw allan o gyllid wythnosol o £40.

Mae mynediad at drafndiaeth gyhoeddus i blant sy'n ffoaduriaid ac yn ceisio lloches yn allweddol i gefnogi plant a theuluoedd bregus a all fod yn profi caledi ariannol a thlodi, yn ogystal â sicrhau bod plant a phobl ifanc yn gallu cyrchu eu hawliau i addysg, iechyd a mynediad at wasanaethau hanfodol. Rydyn ni'n siomedig bod cynllun tocyn Croeso Llywodraeth Cymru wedi dod i ben ym mis Ebrill 2024, heb gynnig na darpariaeth amgen yn ei le. Rydyn ni'n deall bod Llywodraeth Cymru yn ystyried opsiynau o amgylch y cynllun yma, a bydden ni'n annog ailgyflwyno'r cynllun yma fel blaenoriaeth, gan gynnwys gweld sut mae modd ei estyn i geiswyr lloches yng Nghymru.

Crynodeb o Sylwadau Terfynol y CU sy'n gysylltiedig â'r gwaith yma:

46. (d) sicrhau bod mesurau i wrthweithio tlodi yn cydymffurfio â dull gweithredu seiliedig ar hawliau plant, a chynnwys ffocws penodol ar blant mewn sefyllfaoedd difreintiedig, yn arbennig... plant sy'n perthyn i grwpiau lleiafrifol eraill, plant sy'n ffoaduriaid a phlant sy'n ceisio lloches.

ARGYMHELLION

- Dylai Llywodraeth Cymru gadarnhau eu cefnogaeth i weithredu gwasanaeth gwarcheidwaid Cenedlaethol i blant sydd heb eu hebrwng yng Nghymru, a'r camau a gymerir i fynd ar ôl hynny.
- Rhaid i Lywodraeth Cymru roi blaenoriaeth i adolygu'r Cynllun Tocyn Croeso, ac ystyried ymhellach sut mae modd estyn hynny i blant sy'n ceisio lloches yng Nghymru, gyda chynllun diwygiedig yn cael ei gyhoeddi ac yn ei le erbyn diwedd 2024.

Hiliaeth a Chydlyniant Cymunedol

Yn ystod y flwyddyn, mae'r naratif gwleidyddol ehangach ynghylch ceiswyr lloches, grwpiau ethnig lleiafrifol, lleiafrifoedd crefyddol, a chydlyniant cymunedol, a goblygiadau hynny mewn cymunedau yng Nghymru, wedi bod yn destun pryder cynyddol i ni.

Mae tensynau cymunedol mewn rhai ardaloedd wedi cael effaith ar blant a'u teimladau o ddiogelwch mewn cymunedau. Mae angen i Lywodraeth Cymru fuddsoddi mewn cydlyniant cymunedol a'i hyrwyddo, gan gydnabod pwysigrwydd sicrhau bod plant yn gallu cyrchu eu hawl i wybodaeth a chael lle diogel mewn lleoliadau addysg i rannu eu profiadau, eu pryderon a'r pethau sy'n eu poeni. Fel sy'n cael ei argymhell yn fy adroddiad sbotolau ar hiliaeth mewn ysgolion yng Nghymru, a gyhoeddwyd ym mis Tachwedd 2023, mae angen hyfforddiant pellach ac adnoddau dysgu proffesiynol i gefnogi staff ysgolion i rannu gwybodaeth a chael y sgysia hyn gyda phlant ar draws Cymru, gyda'r nod o gynyddu dealltwriaeth a lliniaru tensynau oddi mewn i gymunedau. Derbyniwyd yr argymhelliad hwn gan Lywodraeth Cymru yn eu hymateb i'r adroddiad ym mis Gorffennaf 2024.

Yn dilyn ymlaen o hynny ac ar ben gwaith Cynllun Gweithredu Cymru Wrth-hiliol, rwy'n teimlo bod angen i Lywodraeth Cymru ymateb i densynau cynyddol yn y gymuned a chydabod yr angen am feithrin a chryfhau cymunedau cydlynus ledled Cymru.

Crynodeb o Sylwadau Terfynol y CU sy'n gysylltiedig â'r gwaith yma:

20. (a) rhoi polisiau a rhaglenni targedig ar waith i wrthweithio gweithgareddau hiliol a senoffobaidd, a dileu gwahaniaethu yn erbyn plant mewn sefyllfaoedd difreintiedig, gan gynnwys plant sy'n perthyn i grwpiau ethnig lleiafrifol, a phlant sy'n ceisio lloches, yn ffoaduriaid ac yn mudo.

ARGYMHELLION

- Dylai Lywodraeth Cymru adolygu eu Strategaeth Cydlyniant Cymunedol, gan archwilio'n benodol gamganfyddiadau ynghylch ceiswyr lloches ac Islamoffobia, a sicrhau bod lleisiau plant a phobl ifanc yn cael eu hystyried fel rhan o'r broses hon.
- Mewn ymateb i'n hadroddiad ar Hiliaeth mewn Ysgolion Uwchradd, dylai Lywodraeth Cymru brysuru a chwblhau, erbyn haf 2025 fan bellaf, y gwaith arfaethedig i archwilio'r

mecanweithiau sy'n angenrheidiol i goladu data a chynhyrchu fformat adrodd cyson ar gyfer digwyddiadau hiliol ac aflonyddu mewn ysgolion a cholegau. Ymrwymwyd i hynny eisoes yng Nghynllun Gweithredu Cymru Wrth-hiliol (ARWAP), erbyn Medi 2023, ac roedd yn argymhelliad allweddol a ddaeth i'r amlwg yn ein hadroddiad ninnau 'Cymerwch e o Ddifri' ar hiliaeth mewn ysgolion uwchradd.



SAFON BYW DIGONOL

Sipsiwn, Roma a Theithwyr - Cydraddoldeb

Cydnabyddir yr anghydraddoldeb a brofir gan gymunedau Sipsiwn, Roma a Theithwyr yng Nghynllun Gweithredu Cymru Wrth-hiliol, ond bu cynnydd yn araf yn achos nifer o gamau gweithredu a amlinellwyd yn y cynllun hwn.

Mae'n hanfodol bod Llywodraeth Cymru yn rhoi sylw i'r camau gweithredu hyn fel mater o flaenoriaeth i atal yr anghydraddoldebau hyn rhag gwaethygu, ac i sicrhau cymunedau bod y materion hyn yn cael eu cymryd o ddifri fel rhan o'r ymdrechion i ddod yn genedl wrth-hiliol.

Crynodeb o Sylwadau Terfynol y CU sy'n gysylltiedig â'r gwaith yma:

20. a) Rhoi polisiau a rhaglenni targedig ar waith i wrthweithio gweithgareddau hiliol a senoffobaidd a dileu gwahaniaethu yn erbyn plant mewn sefyllfaoedd difreintiedig, gan gynnwys plant Roma, sipsiwn a theithwyr.

ARGYMHELLION

- Defnyddio fforwm cymunedol yn fodd i gyfleu diweddariadau ynghylch camau gweithredu a chynnydd Cynllun Gweithredu Cymru Wrth-hiliol, gan weithio gyda sefydliadau rhanddeiliaid allweddol i gyfathrebu'n rheolaidd gydag aelodau'r gymuned, yn cynnwys plant a phobl ifanc.

Sipsiwn, Roma a Theithwyr - Addysg

Rydyn ni wedi parhau i godi pryderon gyda Llywodraeth Cymru ynghylch effaith y cwricwlwm Addysg Cydberthynas a Rhywioldeb (RSE) newydd ar rai teuluoedd, ac yn croesawu datblygiad parhaus canllawiau i gefnogi gweithwyr proffesiynol yn y maes hwn.

Yn eu hadroddiad ar bresenoldeb, amlygodd Estyn fod presenoldeb dau grŵp ethnig, Sipsiwn a Theithwyr, wedi dirywio'n sylweddol wedi Covid. Mae'r adroddiad yn dweud:

"Gostyngodd presenoldeb disgyblion sy'n Sipsiwn 12.4 pwynt canran i 70.6% a phresenoldeb disgyblion sy'n Deithwyr 21.9 pwynt canran i 63.3% (Llywodraeth Cymru, 2023a)."

Rydyn ni'n chwarae rhan weithredol yn Nhasglu Cenedlaethol Llywodraeth Cymru ar bresenoldeb, ac yn gobeithio y bydd gwaith ymgysylltu yn adlewyrchu'r angen am ystyried y mater hwn trwy lens cydraddoldeb. Fodd bynnag, o ystyried y rhwystrau addysgol a'r anghydraddoldeb mae plant a phobl ifanc o'r cymunedau hyn eisoes yn eu hwynebu, bydden ni'n argymhell dull gweithredu sy'n canolbwyntio ar ddeall y rhwystrau i addysg mae Sipsiwn a Theithwyr yn eu hwynebu wedi Covid.

Yn ychwanegol at hyn, amlygodd data SHRN a gyhoeddwyd ym mis Ebrill 2023 brofiadau dysgwyr sy'n Sipsiwn ac yn Deithwyr mewn ysgolion, gyda 37% yn unig o bobl ifanc sy'n Sipsiwn ac yn Deithwyr yn cytuno bod eu hathrawon yn gofalu amdanynt fel person, a 52% yn teimlo bod eu hathrawon yn eu derbyn. Yn y ddwy enghraifft, dyma oedd y ganran isaf mewn unrhyw grŵp ethnig, ac mae'n amlygu'r angen am weithredu penodol o ran hyfforddiant a dysgu i staff addysg, fel rwyf wedi amlinellu yn argymhellion fy adroddiad sbotolau, "Cymerwch e o ddifri": profiadau plant o hiliaeth mewn ysgolion uwchradd'.

Ar sail y data diweddaraf a gyhoeddwyd gan y Llywodraeth, rydyn ni'n gwybod bod tuedd ar i fyny yn nifer y plant sy'n derbyn eu haddysg mewn manau heblaw'r ysgol (EOTAS). Mae'r gyfradd fesul 1,000 o ddisgyblion yn 4.9 ar hyn o bryd, sef y gyfradd uchaf ers i'r data ddechrau cael ei gasglu, yn 2009/10, ac mae'r gyfradd i bob pwrpas wedi dyblu ers hynny. Mae angen edrych ar brofiadau plant o'r ysgol yn y cyd-destun heriol a newidiol hwn, a gwrandao arnyn nhw; gan gynnwys y rhai o gefndir Sipsiwn a Theithwyr, a grwpiau eraill gwarchoddedig.

Crynodeb o Sylwadau Terfynol y CU sy'n gysylltiedig â'r gwaith hwn:

34. (b) Cryfhau'r mesurau i amddiffyn plant rhag bygythiadau, ymosodiadau hiliol, a mathau eraill o drais.

ARGYMHELLION

- Datblygu grŵp ffocws, fel rhan o'r Tasglu Presenoldeb neu fel arall, i sicrhau dealltwriaeth bellach o'r rhwystrau i addysg mae Sipsiwn a Theithwyr yn eu hwynebu wedi Covid.
- Rhaid i Lywodraeth Cymru brysuero eu cynlluniau ar gyfer ymgysylltiad ieuentid yn fwy cyffredinol, fel rhan o waith y Tasglu Presenoldeb.

SAFON BYW DIGONOL Iechyd Meddwl

Iechyd meddwl a llesiant yw un o'r materion mwyaf mae plant a phobl ifanc yn ei godi eu hunain.

Yn ein harolwg yn hydref 2022, dewisodd 44.6% o'r bobl ifanc 12-18 oed 'mwy o gefnogaeth iechyd meddwl' yn flaenoriaeth i'r Comisiynydd. Pan ofynnwyd am awgrymiadau ynghylch beth fyddai'n gwneud bywydau plant a phobl ifanc yn well, cododd pobl ifanc awgrymiadau amlaf ynghylch iechyd meddwl a llesiant. Roedd argymhellion y bobl ifanc yn cynnwys:

"Gwrando arnyn nhw, [rhoi] egwyl iechyd meddwl, amser iddyn nhw eistedd a siarad â rhywun yn lle cau popeth i mewn..."

"dylai iechyd meddwl pobl ifanc gael ei gymryd yn fwy o ddifri, gyda gwiriadau blynyddol neu fisol o bosib",

"therapi am ddim mae'n rhaid mynd iddo, yn debyg i wiriad, p'un a ydyn nhw'n gofyn am hynny neu beidio".

Rhwng Rhagfyr 2023 ac Ebrill 2024, fe wnaeth y Comisiynydd gwrdd â phob Bwrdd Iechyd yng Nghymru i drafod eu cynnig iechyd meddwl a llesiant i blant a phobl ifanc. Er bod rhai enghreifftiau addawol o arfer da, gan gynnwys estyn cwmpas 'modelau lloches' newydd i roi gofal mewn argyfwng iechyd meddwl, roedd yn amlwg o'r cyfarfodydd hynny bod llawer gormod o blant yn aros yn rhy hir i gael triniaeth, neu eu bod heb fynediad at y gefnogaeth gywir ar gyfer eu hanghenion.

Mae plant a phobl ifanc yn aros yn hwy nag oedolion i gael cefnogaeth iechyd meddwl. Mae ffigurau mis Mawrth 2024 yn dangos mai 56.2% o'r rhai o dan 18 oedd wedi cychwyn ymyriad therapiwtig o fewn 28 diwrnod i'w hasesiad, o gymharu ag 82.1% o oedolion^[1].

Mae Byrddau Iechyd wedi dweud wrthyn ni, er bod gwelliannau wedi'u gwneud o ran sicrhau asesiad cychwynnol i blant, fod ymyriadau o dan ran 1 o'r Mesur Iechyd Meddwl (LPMHSS) yn dal yn her ddifrifol.

Yng ngwanwyn 2024, cyhoeddodd Llywodraeth Cymru strategaeth iechyd meddwl a llesiant ddrafft. Strategaeth i bob oed yw hon. Er bod peth naratif i'w groesawu sy'n berthnasol i blant a phobl ifanc yn y strategaeth, rydyn ni'n credu bod angen cynllun cyflawni i Blant a Phobl Ifanc, sy'n canolbwyntio ar eu hanghenion nhw, o ystyried profiadau gwael llawer o blant wrth geisio cyrchu cefnogaeth iechyd meddwl. Er ein bod yn gobeithio y bydd dull gweithredu pob oed o bosib yn lleihau'r anawsterau mae pobl ifanc yn eu profi wrth bontio i wasanaethau oedolion, rhaid i mi beidio â cholli ffocws ar anghenion plant a phobl ifanc, a dyna pam rydyn ni'n teimlo bod cynllun gweithredu penodol yn angenrheidiol.

Crynodeb o Sylwadau Terfynol y CU sy'n gysylltiedig â'r gwaith yma:

42. (c) Datblygu neu gryfhau strategaethau, gydag adnoddau digonol, i sicrhau gwasanaethau a rhaglenni iechyd meddwl therapiwtig yn y gymuned ar gyfer plant o bob oed.

42. (d) Rhoi sylw ar frys i'r amserau aros hir ar gyfer cyrchu gwasanaethau iechyd meddwl a'r stigma cysylltiedig, a sicrhau gweithlu digonol i ymateb i anghenion plant yn brydlon ac yn agos at ble maen nhw'n byw.

[1] Rhan 1: Gwasanaethau Cefnogi Iechyd Meddwl Lleol Sylfaenol (gov.wales)

ARGYMHELLIAD

- Ym mlwyddyn ariannol 2024/25 dylai Llywodraeth Cymru gyhoeddi cynllun cyflawni ar gyfer iechyd meddwl a llesiant plant a phobl ifanc.

SAFON BYW DIGONOL Rhaglen Plentyn Iach Cymru

Yn 2022, ni lwyddwyd i gynnal 62,000 achos o gyswllt gan ymwelwyr iechyd a ddylai fod wedi digwydd^[2]. Rydyn ni wedi mynegi pryderon ynghylch ymweliadau iechyd, yn arbennig, gyda'r Ysgrifennydd Cabinet, a chyda'r Prif Swyddog Nyrsio, wrth ddilyn ymlaen o'r argymhellion a wnaed yn adroddiad blynyddol y llynedd.

Rydyn ni'n annog Llywodraeth Cymru i ganolbwyntio ar Raglen Plentyn Iach Cymru er mwyn sicrhau bod y rhaglen honno'n cael ei chyflwyno yn y ffordd orau bosib. Gellid gwella rhan o hyn trwy ddigideiddio gwaith papur ymweliadau iechyd, ac rwy'n deall bod Gofal Iechyd Digidol Cymru yn gweithio ar hynny ar hyn o bryd.

Rydyn ni'n pryderu bod argyfwng recriwtio a chadw staff y GIG yn effeithio ar y gwasanaeth cyffredinol hwn, ac mae Byrddau Iechyd yn newid eu modelau darpariaeth i ymateb i'r pwysau gwirioneddol hwnnw. Er bod Byrddau Iechyd yn defnyddio dulliau arloesol o fynd i'r afael â'r materion hyn, rydyn ni'n annog adolygiad llawn sy'n nodi sut olwg fydd ar Raglen Plentyn Iach Cymru yn y dyfodol, a beth dylai disgwyliadau Byrddau Iechyd fod.

Crynodeb o Sylwadau Terfynol y CU sy'n gysylltiedig â hyn:

41. (a) Cryfhau mesurau i sicrhau argaeledd gwasanaethau gofal iechyd pediatrig sylfaenol ac arbenigol o safon, sy'n sensitif i blant ac yn oed briodol, ar gyfer pob plentyn.
41. (b) Datblygu strategaeth i ymdrin ag anghydraddoldebau iechyd, gan gynnwys plant sydd mewn sefyllfaoedd difreintiedig.
46. (d) Sicrhau bod mesurau i wrthweithio tlodi yn cydymffurfio â dull gweithredu seiliedig ar hawliau plant ac yn cynnwys ffocws penodol ar blant mewn sefyllfaoedd difreintiedig, yn arbennig plant thieni sengl.

ARGYMHELLIAD

- Dylai Llywodraeth Cymru adolygu effeithiolrwydd Rhaglen Plentyn Iach Cymru yn nhymor presennol y Senedd. Dylai'r adolygiad gyflwyno disgwyliadau clir o ran amllder/nifer y cysylltiadau; a sut byddai unrhyw ddarpariaeth amgen a chynnig o gefnogaeth yn edrych; yn ogystal â digideiddio cofnodion ymwelwyr iechyd i wella effeithlonrwydd.

[2] www.rcpch.ac.uk/sites/default/files/2024-05/letter_to_first_minister_welsh_royal_colleges_child_health_collaborative_1.pdf

Rydyn ni'n pryderu'n fawr am y defnydd cynyddol o e-sigarets/'fêpiau' ymhlith plant a phobl ifanc. Oherwydd eu cynnwys nicotîn a'r niwed hirdymor posibl i iechyd, mae perygl i fêpio achosi niwed a chaethiwo plant a phobl ifanc. Mae tystiolaeth hefyd ei fod yn effeithio ar addysg a llesiant plant a phobl ifanc.

Yn eu harolwg o 12,524 o blant ysgol uwchradd yn hydref 2023, canfu Action on Smoking and Health (ASH) Cymru fod 24% wedi rhoi cynnig ar fêpio, a bod 7% yn adrodd eu bod yn fêpio'n rheolaidd. Roedden ni'n falch bod Llywodraeth y Deyrnas Unedig wedi cyhoeddi y bydden nhw'n deddfu i amddiffyn plant rhag niwed fêpio. Mae Llywodraeth newydd y Deyrnas Unedig wedi ailymrwymo i symud ymlaen gyda'r Bil yma. Bydd yn creu pwerau i reoleiddio blas a chynnwys fêpiau; gofynion o ran pecynnu manwerthu a chynnyrch; ac arddangosfeydd pwyntiau gwerthu. Byddai hefyd wedi estyn y drosedd bresennol o werthu cynnyrch fêpio i blant o dan 18; a bod hynny'n berthnasol i fêpiau sydd ddim yn cynnwys nicotîn, oherwydd eu bod yn llwybr at nicotîn. Fodd bynnag, dyw'r terfynau amser ar gyfer symud ymlaen gyda'r bil ddim yn hysbys ar adeg ysgrifennu.

Sefydlodd lechyd Cyhoeddus Cymru Grŵp Ymateb i Ddigwyddiadau i ymchwilio i'r cynnydd mewn fêpio ymhlith plant a phobl ifanc, a buon ni'n aelodau oedd yn arsylwi yno yn ystod y flwyddyn. Cyhoeddodd y Grŵp adroddiad ym mis Ebrill 2024. Rhai o Argymhellion y Grŵp Ymateb i Ddigwyddiadau i Lywodraeth Cymru a Llywodraeth y Deyrnas Unedig yw'r canlynol:

- **Dylai fod cefnogaeth i bobl ifanc sy'n ddibynol ar nicotîn oherwydd fêpiau.** Dylai pobl ifanc sydd ag angen arbennig o ran eu dibyniaeth gael mynediad at therapiau amnewid nicotîn (NRT). Mae therapiau amnewid eisoes ar gael i unrhyw un dros 12 oed sy'n smygu. Gall NRTs gynnwys gwm cnoi, patshys croen, neu fewnanadlyddion.
- **Ni ddylai fêpiau fod yn weladwy yn y pwynt gwerthu** a dylai dyfeisiau a nwyddau traul fêpio fod ar gael mewn pecynnu plaen, safonol, heb ei frandio'n unig.
- **Dylid cyfyngu'n gyfreithiol ar enwau blas** i restr benodedig o ddisgrifiadau sylfaenol.
- **Dylid cyfyngu'r blas** i dybaco, mintys, menthol a ffrwythau.
- **Dylid gwahardd gwerthu a chyflenwi dyfeisiau tafladwy (untro).**

Ym mis Ebrill 2024, fe wnaethon ni gynnal grŵp ffocws bychan gyda phobl ifanc a'r oedolion oedd yn eu cefnogi i ddeall eu barn ar fêpio. Roedd gwybodaeth o'r sesiwn hon yn adlewyrchu ein pryderon parhaus ynghylch atyniad a hygyrchedd fêpiau, diffyg argaeledd therapi amnewid nicotîn ar gyfer fêpwyr, a diffyg gwybodaeth addysgol i helpu i wrthweithio defnydd.

Mae lechyd Cyhoeddus Cymru wedi cynhyrchu canllawiau i'w croesawu ar gyfer ysgolion, a gyhoeddwyd ym mis Medi 2023^[3]. Mae'r canllawiau'n rhoi negeseuon allweddol i staff cefnogi ac yn nodi sut gall ysgolion ymateb i broblem fêpio trwy 10 'cam gweithredu allweddol'. Mae hynny'n cynnwys adolygu polisiau, ymgysylltu â chymuned ehangach yr ysgol, cefnogi plant a phobl ifanc sy'n dymuno rhoi'r gorau i fêpio, a chynghor ynghylch sut mae cysylltu taelo fêpio â'r cwricwlwm newydd.

Crynodeb o Sylwadau Terfynol y CU sy'n gysylltiedig â'r gwaith yma:

44 (c) *Cryfhau mesurau i ddarparu gwybodaeth i'r glasoed ynghylch atal camddefnyddio sylweddau, a sicrhau bod pobl ifanc sydd angen triniaeth yn cael eu nodi'n gynnar a'u hatgyfeirio'n ddigonol.*

ARGYMHELLIAD

- Rhaid i Lywodraeth Cymru wneud popeth o fewn ei gallu i sicrhau bod deddfwriaeth y Deyrnas Unedig gyfan yn gwneud cynnydd i amddiffyn plant, a'i bod yn cymryd pob cam posibl yma yng Nghymru i gyfyngu mynediad at y cynnyrch niweidiol hyn.
- Rhaid i Lywodraeth Cymru gefnogi ICC i estyn a chynyddu ymwybyddiaeth o'r canllawiau newydd i ysgolion yn ystod blwyddyn academaidd 2024/5, gan ddefnyddio pob platform sydd ar gael, yn cynnwys Hwb, Dysg.
- Yn unol ag Argymhellion Grŵp Ymateb i Ddigwyddiadau lechyd Cyhoeddus Cymru, dylai Llywodraeth Cymru sicrhau bod mynediad at ymyriadau, fel Therapi Amnewid Nicotîn, ar gael yn gyson ar draws Cymru, a bod gwasanaethau cefnogi/plant yn ymwybodol o sut gallan nhw gael mynediad at y gefnogaeth honno.

[3] phw.nhs.wales/topics/information-and-guidance-on-vaping-for-secondary-aged-learners-in-wales/information-and-guidance-on-vaping-for-secondary-aged-learners-in-wales/

Yn fy adroddiad blynyddol y llynedd, fe wnes i argymhell bod Llywodraeth Cymru yn cyflwyno cynllun peilot ar gyfer trafndiaeth gyhoeddus am ddim i blant a phobl ifanc, yn fesur i daclo tlodi, yn ogystal â cham gweithredu allweddol yng nghyswllt argyfwng yr hinsawdd. Roedd eu hymateb yn nodi bod y Llywodraeth yn "methu symud ymlaen gyda hyn ar hyn o bryd", ond y bydden nhw'n awyddus i wneud hynny "pan fyddai'r darlun cyffredinol o ran cyllid cyhoeddus yn gwella".

Yn ein holl ymweliadau ledled Cymru, mae costau ac argaeledd trafndiaeth wedi parhau i godi fel pryder allweddol a rhwystr i blant dderbyn eu hawliau. Yn ein hymgyngoriad 'Materion Misol' yn Chwefror, oedd yn trafod blaenoriaethau pobl ifanc ar gyfer Prif Weinidog newydd Cymru, roedd trafndiaeth yn bwnc llosg. Fe glywsom ni alwadau am drafndiaeth gyhoeddus well a rhatach, yn ogystal ag amrywiaeth o safbwyntiau ynghylch y terfyn cyflymder 20mya.

Bu'r Comisiynydd yn ymgysylltu â gwaith y Pwyllgor Deisebau ar y pwnc hwn trwy sesiwn dystiolaeth gaeedig ym mis Chwefror 2024, unwaith eto er mwyn ymbil am ystyriaeth i'r mater pwysig hwn, sy'n effeithio ar blant ledled Cymru. Roedd eu gwaith hefyd yn cynnwys ystyried y ddeiseb gan aelodau o banel ymgynghorol pobl ifanc y swyddfa, ar sail eu gwaith gyda Rhwydwaith Cynghorwyr Ifanc Ewrop (ENYA) yn 2022. Roedd adroddiad y Pwyllgor, Rhyddid i ffynnu: Trafnidiaeth gyhoeddus hygyrch a di-dâl i bobl ifanc, a gyhoeddwyd ym mis Mai 2024, yn cyflwyno cyfres o argymhellion y byddwn i'n eu hategu'n llwyr, gan gydnabod yr angen am gyflwyno uchelgais glir i ddarparu trafndiaeth gyhoeddus am ddim i bobl ifanc ar y cyfle cynharaf, gyda'r gwaith paratoi'n digwydd gyda golwg ar gyflwyno cynllun cenedlaethol yn y dyfodol.

Crynodeb o Sylwadau Terfynol y CU sy'n gysylltiedig â'r gwaith hwn:

- 45. (a) Lleihau allyriadau nwyon tŷ gwydr yn unol ag ymrwymadau cenedlaethol a rhyngwladol;
- 45. (c) Sicrhau bod polisïau a rhaglenni cenedlaethol ar gyfer ymdrin â diogelu'r amgylchedd a delio â'r newid yn yr hinsawdd yn cael eu datblygu a'u gweithredu yn unol ag egwyddorion y Confensiwn, ac yn cymryd i ystyriaeth anghenion a barn plant.
- 46. (a) Datblygu neu gryfhau polisïau presennol, gyda thargedau clir, dangosyddion mesuradwy a mecanweithiau monitro ac atebolrwydd cadarn, er mwyn dileu tlodi plant a sicrhau bod pob plentyn yn cael safon byw sy'n ddigonol.
- 46. (d) Sicrhau bod mesurau i wrthweithio tlodi yn cydymffurfio â dull gweithredu seiliedig ar hawliau plant.

Argymhelliad

- Rhaid i Lywodraeth Cymru ymrwmo i roi argymhellion adroddiad y Pwyllgor Deisebau, Rhyddid i Ffynnu, ar waith, gan gynnwys ymrwymiad i drafndiaeth gyhoeddus am ddim i blant a phobl ifanc, ac ymgymryd â'r gwaith paratoi ynghylch costio, arfarnu opsiynau ac ymgynghori â phobl ifanc. Dylai'r gwaith yma ddigwydd yn y tymor Senedd hwn er mwyn sicrhau bod gan y Llywodraeth nesaf yr wybodaeth yn hwylus, i fedru gwneud dewisiadau gwleidyddol yn unol â hynny.

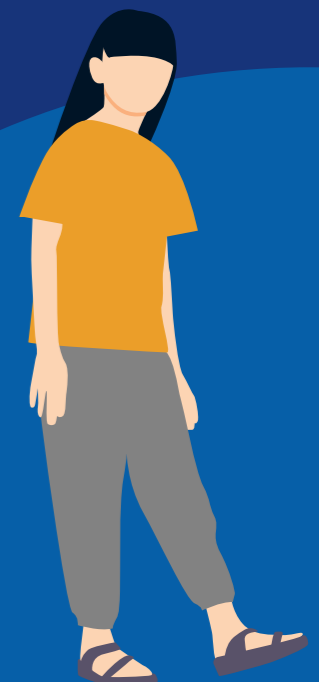
Rydyn ni'n sefydliad sy'n falch o fod yn wrthhiliol, yn gyflogwr Cyflog Byw, a chyflogwr Hyderus ynghylch Anabledd.



08

EIN HYMRWYMIADAU

Mae rhai safonau a dyletswyddau cenedlaethol y mae'n rhaid i ni eu dilyn fel corff cyhoeddus, gan gynnwys Safonau'r Gymraeg a'r Ddeddf Cydraddoldeb.



Safonau'r Gymraeg

Mae ein dyhead yn glir: rydym am i'r Gymraeg fod yn iaith fyw yn ein sefydliad. Rydym yn hyrwyddo'r iaith ac egwyddorion Mesur y Gymraeg (Cymru) 2011 ac mae gennym fesurau i sicrhau ein bod yn cydymffurfio â'r Safonau hyn.

Eleni fe wnaethom gyhoeddi ein 'Cymraeg yn ein Gweithle', sy'n disgrifio sut yr ydym yn sicrhau bod y Gymraeg yn iaith fyw mewn termau ymarferol; sut rydym yn cynllunio ar gyfer sgiliau Cymraeg yn y gweithle; sut rydym yn trin staff â pharch mewn perthynas â'u dewis iaith; sut rydym yn gweithredu gofynion sgiliau iaith Gymraeg yn y gweithle; sut rydym yn datblygu sgiliau Cymraeg yn y gweithle a sut rydym yn darparu ein gwasanaeth yn y Gymraeg a'r Saesneg. Gallwch ddarllen y dudalen hon ar ein gwefan.

Ar 31 Mawrth 2024, roedd **23** o bobl yn gweithio i'r Comisiynydd. Ar gyfer yr aelodau staff hyn:

- 9** Disgrifiodd 9 eu hunain yn rhugl yn y Gymraeg.
- 2** Disgrifiodd 2 eu hunain fel rhai â sgiliau lefel ganolradd yn y Gymraeg.
- 3** Mae 3 yn disgrifio'u hunain fel rhai sydd â sgiliau lefel uwch yn y Gymraeg.
- 9** Mae 9 yn disgrifio'u hunain fel rhai sy'n methu siarad Cymraeg/sydd â Chymraeg lefel mynediad.

Ni chawsom unrhyw gwynion mewn perthynas â'r Gymraeg yn ystod 2023/24.



Dyletswyddau Cydraddoldeb

Mae'r Comisiynydd yn awdurdod rhestredig o dan Reoliadau Deddf Cydraddoldeb (Dyletswyddau Statudol) (Cymru) 2011. Mae hyn yn golygu bod yn rhaid i'r swyddfa ddilyn yr hyn a elwir yn 'ddyletswyddau cyffredinol' i hyrwyddo cydraddoldeb.

Fel sefydliad hawliau dynol cenedlaethol, mae cydraddoldeb wrth wraidd gweledigaeth a chenhadaeth y Comisiynydd. Eleni fe wnaethom adolygu a mireinio ein hamcanion cydraddoldeb strategol a'n cynllun cyflawni, gan alinio'r amcanion hynny â'n blaenoriaethau strategol ehangach. Mae'n seiliedig yn uniongyrchol ar gyfranogiad plant a phobl ifanc yn ein hymgyngoriad ar raddfa fawr, Uchelgais i Gymru.

Gallwch ddarllen ein hamcanion cydraddoldeb strategol diweddaraf a'n cynllun cyflawni ar ein gwefan yma: [Ein Gwaith ar Gydraddoldeb - Comisiynydd Plant Cymru](#)



09

EIN HAMRYWIAETH

Proffil Cydraddoldeb, Amrywiaeth a Chynhwysiant y Gweithlu ar gyfer y flwyddyn ariannol o 1 Ebrill 2023 tan 31 Mawrth 2024



1 Cyflwyniad a chyd-destun

Bob blwyddyn rydyn ni'n casglu gwybodaeth am amrywiaeth gan ein Tîm a chan aelodau Panel Archwilio ac Ymgynghori'r Comisiynydd mewn perthynas â'r holl nodweddion gwarchoddedig sy'n cael eu cwmpasu gan y Ddeddf Cydraddoldeb.

Mae'r ystadegau pwysig yma yn ein helpu i nodi camau cadarnhaol fydd yn gwella natur gynhwysol ein gweithle. Cais gwirfoddol yw hwn, ac mae rhyw 15% o'r cyfranogwyr yn dewis yr opsiwn 'dewis peidio datgelu' ar gyfer pob nodwedd cydraddoldeb, felly does gennym ni ddim darlun cyflawn, ac o ganlyniad mae cafeat ar yr adran hon.

Er ein bod yn cydnabod pwysigrwydd rhannu ein hystadegau amrywiaeth, fîm bach ydyn ni (23 o bobl yn unig ar 31 Mawrth 2024), felly mae terfynau ar lefel y manylion gallwn ni eu rhannu gan barchu hawliau diogelu data ein cydweithwyr.

Er hwylustod adrodd a chymharu o un flwyddyn i'r nesaf, rydyn ni'n adrodd ein hystadegau ar ddyddiad penodol yn y flwyddyn (31 Mawrth 2024). O ganlyniad, mae rhaid i ni dderbyn hefyd na fydd y dull hwn yn crynhoi proffil amrywiaeth yr holl gyflogaion tymor byr na myfyrwyr ar leoliad rydyn ni wedi'u cefnogi yn ystod y cyfnod hwnnw, a fydd yn anochel yn dod â chyfoeth o safbwyntiau a phrofiadau i'n Tîm.

Er gwaethaf y cyfyngiadau hyn, mae'r data'n darparu rhesymau i ni ddathlu, ac arwydd o'r pethau sy'n ein helpu ar ein taith at adeiladu gweithle mwy cynhwysol.

2 Rhesymau i ddathlu

Er gwaethaf cyfyngiadau'r data, fel y nodwyd uchod, mae pethau i'w dathlu eleni o safbwynt cydraddoldeb ynghylch cyfansoddiad ein Tîm bach:

- Rydyn ni'n falch o'n cydraddoldeb rhywedd o ran grymuso menywod yn y gweithle. Mae gennym ni Gomisiynydd Plant sy'n fenyw a thîm rheoli sy'n cynnwys 5 benyw o bliith y 6 arweinydd. Eleni gwelwyd newid sylweddol yn ein differynnau tâl rhywedd (gweler adran 4);
- Rydyn ni'n falch o'n diwylliant a'r iaith Gymraeg. Mae gennym ganran uchel o gydweithwyr sydd ag ethnigrwydd Cymreig, ac mae gan 61% o'n fîm staff sgiliau lefel uwch a rhuglder yn yr iaith;
- Rydyn ni hefyd yn cymryd camau mawr i wella amrywiaeth ein Tîm gyda rhai persbectifau pwysig (a fu gynt ar goll) o gefndiroedd ethnig sydd yn y lleiafrif yng Nghymru, gan gynnwys y gymuned Tsieineaidd a chredoau sy'n cynnwys Bwdhaeth.
- Rydyn ni'n falch o'n hymdrechion i gefnogi pobl â chyflyrau iechyd hirdymor yn y gweithle, ac rydyn ni wedi bod yn dysgu gan gydweithwyr ac aelodau o'r fîm Archwilio a Chynghori sy'n deall anabledd trwy gysylltiad. Ymhlith y mentrau cefnogi a gynigir i'n staff mae ein dull gweithio hyblyg, gallu i weithio o bell, amser o'r gwaith i fynd i apwyntiadau meddygol, gwasanaethau allanol fel Mynediad at waith a lechyd Galwedigaethol, prynu cyfarpar swyddfa penodol ac asesiadau DSE. Rydyn ni'n cefnogi pobl ifanc ag anableddau i gyfranogi mewn prosesau recriwtio, ac yng nghyfarfodydd a gweithgareddau ein Panel Ymgynghorol, gan ddysgu trwy'r amser gan eu perthnasau a chan y bobl ifanc eu hunain am y ffordd orau o'u galluogi i gyfranogi'n llawn. Rydyn ni hefyd wedi dechrau ein taith eleni at fod yn sefydliad gwybodus am drawma, ac wedi parhau i ddysgu yn sgîl ein haelodaeth o'r Cynllun Hyderus o blaid Anabledd.

- Rydyn ni'n cyflogi pobl ar draws ystod o oedranau, gyda'r aelod ifancaf o'n Tîm yn eu 20au, a'r hynaf dros 60 oed.
- Gan ein bod yn dîm bach iawn o bobl, mae profiadau bywyd amrywiol aelodau ein Panel Ymgynghorol Oedolion a'n Panel Ymgynghorol Plant a Phobl Ifanc hefyd yn gwneud cyfraniad hollbwysig i ystod ein golygon ar y byd.

Rydyn ni'n ofalus optimistaidd y bydd y newidiadau i'n prosesau recriwtio yn parhau i gynyddu amrywiaeth ein Tîm; serch hynny, dydyn ni ddim yn cymryd cydraddoldeb ein gweithlu yn ganiataol. Rydyn ni'n gwybod y gall amrywiaeth ein Tîm newid wrth i un person ymddiswyddo, ac mae rhai profiadau bywyd pwysig yn dal yn absennol o'n fîm presennol o staff.

Fodd bynnag, mae aelodau ein Panel Ymgynghorol yn cyflawni rôl allweddol trwy ddod â lleisiau sydd ar goll i'n gwaith. Mae ein panel presennol yn cynnwys pobl sydd â phrofiadau bywyd LHDTC+, pobl ag anabledd ac o leiafrifoedd ethnig a gwahanol grefyddau.

Yn ystod y flwyddyn ddiwethaf, rydyn ni wedi parhau i fireinio'r newidiadau a gyflwynwyd y flwyddyn flaenorol i'n prosesau recriwtio mewn perthynas â chydaddoldeb. Rydyn ni wedi gweld nifer cynyddol o ymgeiswyr yn byw gydag anableddau, ymgeiswyr yn gofyn am warant o gyfswiliad, nifer cynyddol o geisiadau ar fideo, cynnydd yn yr ymgeiswyr o gefndiroedd ethnig amrywiol, a'r gymuned LHDTC+.

Roedd ein gweithgareddau dysgu a datblygu eleni yn cynnwys hyfforddiant gloewi ar asesiadau Effaith Cydraddoldeb, a dysgu mwy am yr anghydraddoldeb mae pobl a theuluoedd sy'n byw mewn tlodi yn ei brofi. Cafodd rhai o'n Tîm hyfforddiant Makaton, rhaglen iaith sy'n defnyddio symbolau, arwyddion a lleferydd i alluogi pobl i gyfathrebu.

3 Amrywiaeth cyffredinol y gweithlu

Ar 31 Mawrth 2024, roedd gennym ni 23 o bobl ar y gyflogres (yn cynnwys y Comisiynydd Plant).

Rhwng 1 Ebrill 2023 a 31 Mawrth 2024, gadawodd 5 o bobl y Tîm. Roedd hynny'n cynnwys dau berson ar gontractau cyfnod penodol a thri pherson ar gontractau parhaol amser llawn oedd yn symud ymlaen i gael cyfleoedd am ddyrchafiad.

Yn ystod y cyfnod hwn cafwyd dau benodiad newydd, y naill a'r llall ar gontractau parhaol amser llawn.

Ar 31 Mawrth 2024:

- Roedd **4%** o'n gweithlu (1 person) yn gyflogedig ar sail cyfnod penodol, yn uniongyrchol gysylltiedig â llenwi swydd yn ystod mamolaeth.
- Roedd **56.5%** o'n cydweithwyr (13 allan o 23) yn gweithio oriau amser llawn, a 43.5% yn gweithio oriau rhan amser. Mae hynny'n cymharu â'r flwyddyn flaenorol lle roedd 35% yn gweithio'n rhan amser. Mae 8.5% o'n gweithwyr rhan amser yn wrywod (2 allan o 10). Mae hynny'n gynydd bychan o gymharu â'r rhif y llynedd.
- Mae **82%** o'n gweithlu yn nodi eu bod yn fenywod; mae hynny yr un fath â'r llynedd. Yn yr un modd, mae'r rhan fwyaf o aelodau ein Panel Archwilio ac Ymgynghorol yn fenywod.
- Datgelodd y rhan fwyaf o'r fîm staff gyfeiriadedd gwahanrywiol neu ddewis peidio â datgelu eu cyfeiriadedd rhywiol. Datgelodd canran fechan o aelodau ein Panel Archwilio ac Ymgynghori gyfeiriadedd hoyw.
- Ni ddatgelodd neb yn y Tîm hunaniaeth drawsrywiol, rhywedd ddeuol na rhywedd hyblyg yn ystod y cyfnod yma.
- Mae **39%** (9 person) o'n cydweithwyr yn y cyfnod yma o dan 35 oed; mae hynny rywfaint yn llai na'r llynedd, pan oedd 53% o'n gweithlu o dan 35 oed. Mae 44% (4 allan o 9) o'r grŵp oed yma'n gweithio'n rhan amser.
- Mae **39%** (9 person) o'n cydweithwyr yn y cyfnod yma rhwng 36 a 54 oed. Mae 33% (3 allan o 9) yn y grŵp oed yma yn gweithio'n rhan amser. Mae'r rhan fwyaf o aelodau ein Panel Oedolion Archwilio ac Ymgynghori yn perthyn i'r grŵp oed yma.
- Mae **22%** (5 person) o'n cydweithwyr yn 55 oed a throsodd, y llynedd roedd y ffigur hwnnw'n 14%; mae 60% o'r grŵp oed yma'n gweithio'n rhan amser.
- Ar hyn o bryd dydyn ni ddim yn cyflogi neb dros 65 oed.
- Mae **15%** o'n gweithlu yn byw gyda chyflwr iechyd hirdymor/anabledd; o gymharu â 22.5% o weithlu cyfan Cymru.
- Roedd **87%** o'n gweithlu ar 31 Mawrth 2024 yn datgan bod ganddyn nhw ethnigrwydd gwyn, o gymharu ag 88% ar 31 Mawrth 2023; gyda 61% yn disgrifio'u hunain yn bobl Gwyn Cymreig. Mae ein Tîm presennol hefyd yn cynnwys ethnigrwydd America Ladin a Tsieineaidd.
- Mae **61%** o'r cyflogeion (14 allan o 23) yn disgrifio'u sgiliau Cymraeg fel lefel rhuglder, uwch neu ganolradd. Mae 39% o'n gweithlu yn datgan bod ganddyn nhw sgiliau lefel mynediad neu sylfaen yn yr iaith. Mae hyn yn gynydd bychan yn nifer y cydweithwyr sydd â sgiliau rhugl yn y Gymraeg o gymharu â'r flwyddyn flaenorol.
- Mae **48%** o'n gweithlu yn datgan eu hymrwymiad i grefydd benodol (Cristnogaeth, Bwdhaeth ac un arall). Mae 35% o'n cydweithwyr yn datgan nad oes ganddyn nhw grefydd neu gred, tra bod 17% yn dewis peidio datgelu. Mae ein panel Ymgynghorol Oedolion yn cynnwys pobl sy'n perthyn i grefyddau Siciaeth ac Islam.
- Yn ystod y flwyddyn ariannol hon, rydyn ni wedi cefnogi pedwar person trwy feichiogrwydd ac absenoldeb mamolaeth ac un person gydag absenoldeb tadolaeth.
- Bu cynrychiolwyr o bob rhywedd a'r rhan fwyaf o raddau a mathau o gontractau yn cyrchu cyfleoedd dysgu a datblygu eleni. Yn ogystal â cheisiadau dysgu unigol, mae ein rhaglen ddatblygu ar gyfer y fîm cyfan yn parhau, ac yn galluogi gweithwyr rhan amser, gweithwyr dros dro a gweithwyr sydd â nodweddion gwarchoddedig i gael mynediad cyfartal at gyfleoedd dysgu a datblygu.





4 Differynnau Rhywedd a Chyflog

Mae'r System Gwerthuso a Graddio Swyddi sy'n system ar gyfer system daliadau CPC yn dyrannu bandiau i swyddi unigol ar sail saith ffactor gwaith gwahanol: ymreolaeth, datrys problemau, gwneud penderfyniadau, effaith, rheoli adnoddau, cysylltiadau a chyfathrebu, gwybodaeth a sgiliau. Mae'r system hon yn sicrhau bod gwahaniaethau yng nghyflogau swyddi yn gysylltiedig â gofynion penodol swyddi, ac mae'n cyfrannu at ein hymrwymiad i ddileu bias yn y broses recriwtio.

O'r 19 aelod benyw o staff oedd mewn swyddi ar 31 Mawrth 2024, roedd 5 cyflogai, neu 26% o'r gweithlu benywaidd, yn cael eu cyflogi yn y tri band cyflog uchaf; o gymharu ag un cyflogai gwryw, neu'n hytrach 25% o'r gweithlu gwryw. Mae'r differyn rhwng y ddau yn llai eleni (1%) o gymharu â'r llynedd (21%).

Bu nifer llai o gyflogeion gwryw yn llenwi nifer anghymesur o rolau uwch yn y gweithlu am flynyddoedd lawer, ond eleni gwelwn ddisbarthiad mwy cyfartal o rolau uwch ymhlith y ddwy ryw. Mae cydbwysedd rhyw y Tim Rheoli ei hun bellach yn pwysu'n drwm i gyfeiriad aelodau benyw o staff, gyda 5 cyfranogwr benyw ac 1 cyfranogwr gwryw.

Mae'r rhan fwyaf o'n gweithlu yn dal yn fenywod, a menyw sy'n llenwi swydd uchaf y sefydliad. Mae cyflog cyfartalog cywerth ag amser llawn gweithiwr benyw ar 31 Mawrth 2024 wedi codi i ryw £43k, o 35K y llynedd, ac mae cyflog cyfartalog gweithiwr gwryw wedi codi i ryw £45k o £41k y llynedd. Mae'r differyn rhwng y ddwy ryw wedi gostwng 2k.

Dim ond aelodau staff benyw sy'n llenwi'r ddau fand cyflog isaf yn CPC, ac mae 8 o'r 10 gweithiwr rhan amser yn CPC yn fenywod. Er bod hynny'n cyfrannu at y differyn cyflogau cyfartalog, yn ystod y flwyddyn ariannol hon buon ni'n recriwtio aelod newydd o'r fîm rheoli sy'n fenyw, ac yn cynyddu nifer y benywod ar y tri band cyflog uchaf.

O'r 19 aelod benyw o staff oedd yn gyflogedig ar 31 Mawrth 2024, mae 42% (8 person) yn llanw rolau rhan amser. Mae 50% o'r gweithlu gwryw yn gweithio'n rhan amser. Dyma'r flwyddyn gyntaf i ni adrodd am ganran uwch o'r gweithlu gwryw yn gweithio'n rhan amser.

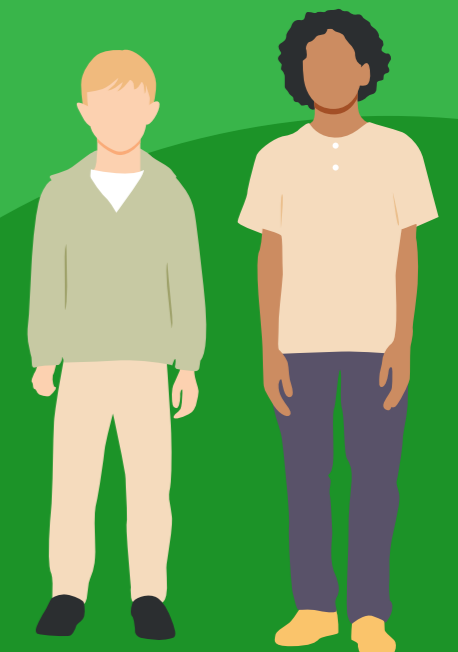
Eleni gwelwyd newid diddorol yn y differynnau rhyw a chyflog yn CPC.

10 GWYBODAETH ARIANNOL CRYNO AR GYFER 2023/24

Mae'r canlynol yn grynodedb o'r wybodaeth ariannol o'n Cyfrifon Blynnyddol ar gyfer 2023-24. Gellir dod o hyd i gyfres lawn o ddatganiadau ariannol ar ein gwefan – www.complantcymru.org.uk

Roedd y cyfrifon yn destun archwiliad allanol; rhoddodd Archwilydd Cyffredinol Cymru farn ddiamedod ar y cyfrifon hyn.

Er ein bod yn annibynnol o'r Llywodraeth, mae unig ffynhonnell incwm y Comisiynydd yn dod o Lywodraeth Cymru. Cawsom **£1.720 miliwn** (2022-23: £1.640 miliwn) i ariannu ein sefydliad a'i holl weithgareddau ar gyfer 2023/24.





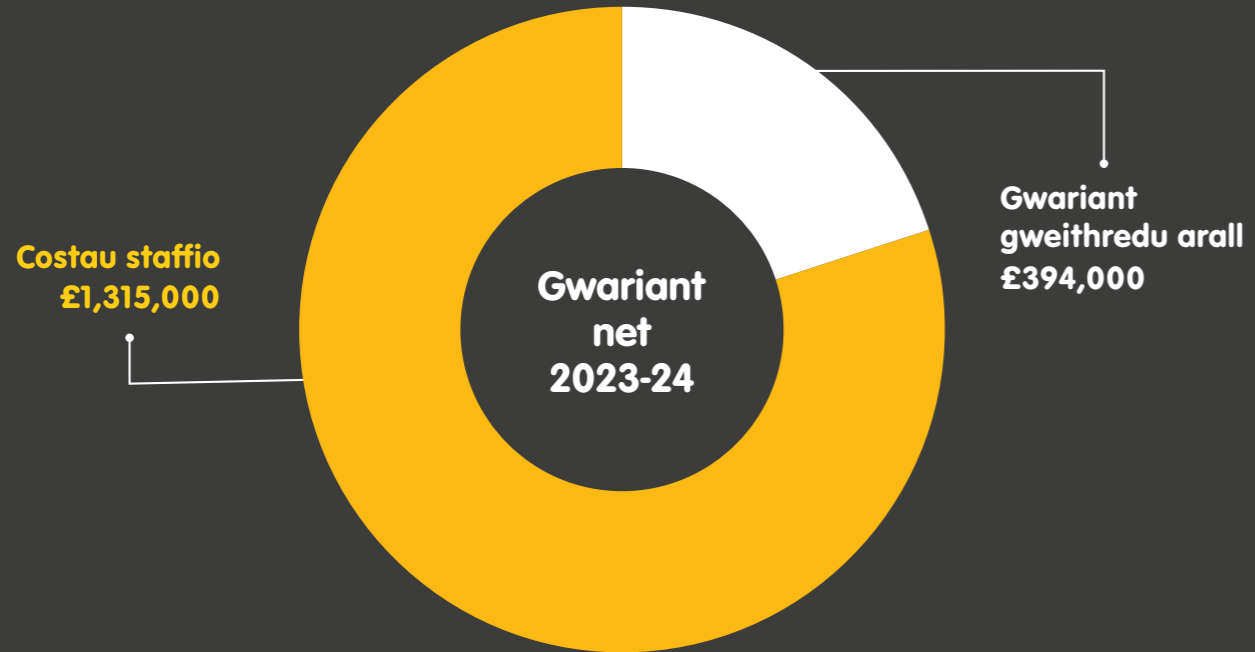
Mae'r siart isod yn dangos costau gweithgareddau gweithredu yn ôl categori gwariant. Mae hefyd yn cynnwys manylion dibrisiant nad yw'n arian parod.

Ein gwariant yn 2023/24

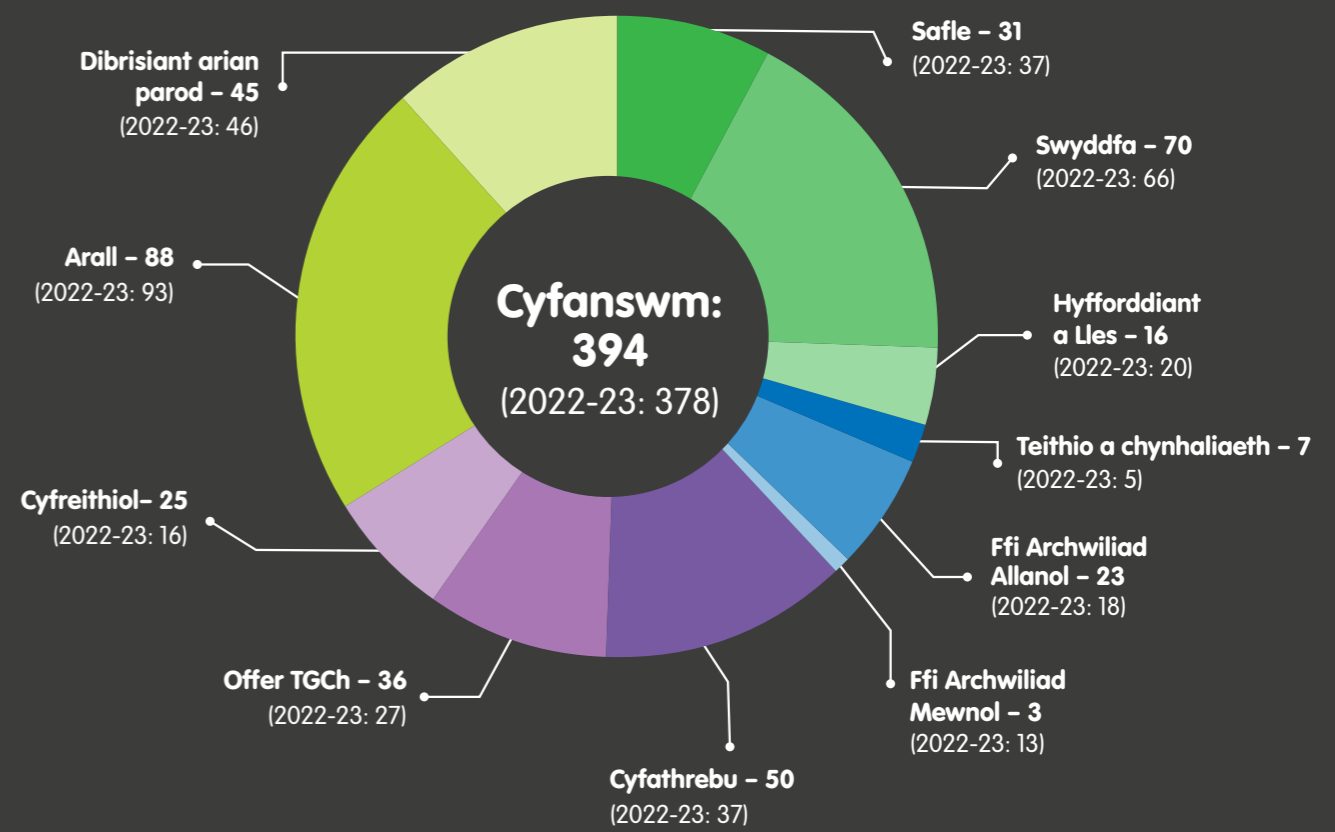


Mae'r siart isod yn dangos ein gwariant net yn 2023/24.

Rydym wedi gostwng ein costau staff eleni a rydym wedi cynnyddu'r gwariant gweithredu arall, er mwyn ein helpu i gyflawni ein huchelgeisiau ar gyfer plant a phobl ifanc (cyfanswm costau staff ar gyfer 2022/23 oedd £1.343m a chyfanswm gwariant gweithredu ar gyfer 2022/23 oedd £378,000).



2023-24 (£'000)



11

BETH NESAF I NI YN 2023/24

Mae ein strategaeth tair blynedd yn cynnwys manylion ein holl uchelgeisiau ar gyfer plant a phobl ifanc. Rydym yn datblygu cynlluniau gweithredol blynyddol i'n helpu i gyflawni ein huchelgeisiau ac rydym yn sicrhau ein bod yn cadw'r gallu i ymateb i faterion sy'n dod i'r amlwg bob blwyddyn.

Yn ogystal â pharhau i ganolbwyntio ein hymdrechion ar ein pedwar blaenoriaeth o dlodi, addysg ac anghenion dysgu ychwanegol, iechyd meddwl a chydaddoldeb, rydym yn bwriadu gweithio ar y themâu canlynol yn 2024/25:

- * Beth yw bod yn blentyn anabl yng Nghymru?
- * Lle mae plant yn byw yng Nghymru? (Tai a digartrefedd)
- * Parhau i godi ymwybyddiaeth ein hadnoddau 'Y Ffordd Gywir' a chefnogi llawer mwy o gyrff cyhoeddus i weithredu dull hawliau plant
- * Edrych ar system gwyno ysgolion
- * Gwaith Ymchwiliad Covid-19 y DU fydd yn edrych ar brofiadau plant a phobl ifanc
- * Amddiffyn a hyrwyddo hawliau plant mewn gofal amgen gydag ENYA, Rhwydwaith Ewropeaidd Cyngorwyr Ifanc
- * Cwmpasu gweithdrefn gwyno enghreifftiol i blant gydag Ombwdsmon Gwasanaethau Cyhoeddus Cymru

Gallwch gadw mewn cysylltiad â'n holl waith drwy ein cylchlythyrau misol, adroddiadau effaith chwarterol ac ar ein gwefan, o dan 'Ein Gwaith'.



Comisiynydd
Plant Cymru
Children's
Commissioner
for Wales



Y Tîm Cyngor a Chymorth ar Hawliau Plant

Mae gan bob plentyn yng Nghymru hawliau o dan Gonfensiwn y Cenhedloedd Unedig ar Hawliau'r Plentyn (CCUHP).



Mae hynny'n cynnwys hawl i gael addysg, hawl i'r gofal iechyd gorau posib, a hawl i fod yn ddiogel.

Os bydd angen help arnoch chi i gael mynediad i'ch hawliau, cysylltwch â ni ar. Rhadffôn: 0808 801 1000

Cliciwch yma i lawrlwytho copi o'n taflen **Tîm Cyngor a Chymorth Hawliau Plant**.

Comisiynydd Plant Cymru
Tŷ Llewellyn
Parc Busnes Glan Yr Harbwr
Heol Yr Harbwr
Port Talbot, SA13 1SB

post@complantcymru.org.uk
01792 765600



**Comisiynydd
Plant Cymru**
Children's
Commissioner
for **Wales**